



**MBËSHTETJA E INSPEKTORATIT TË PUNËS PËR
LUFTËN KUNDËR PUNËS SË PADEKLARUAR
/KONTRATA Nr. 2018/397-845/**

**DORACAQPËR INSPEKTORËT E PUNËS
HETIMI I AKSIDENTEVE NË PUNË**

Prill 2020
Prishtinë, Kosovë

Zbatuar nga konsorciumi:



| | |
|-------------------------------|---|
| TITULLI I PROJEKTIT | Mbështetja e Inspektoratit të Punës për luftën kundër punës së padeklaruar |
| NUMRI I KONTRATËS | Kontratë shërbimi nr. 2018/397-845 Nr. identifikimi EuropeAid/138633/DH/SER/XK |
| VENDI | Kosovo |
| AUTORITETI KONTRAKTUES | Zyra e Bashkimit Evropian në Kosovë/Përfaqësuesja e Posaçme e BE-së Adresa: Rr. Kosova 11, 10000 Prishtinë, Kutia Postare 331, Kosovë Kontakte: Z. Dardan Sadriu, Zyrtar i Projektit, Zhvillimi Ekonomik Email: Dardan.Sadriu@eeas.europa.eu Telefon: +381(0)385131218 Faks: +381(0)385131308 |
| KONTRACTOR | ARCHIDATA S.r.l. Adresa: Via Fabio Filzi 27, 20124 Milano, Italy Kontakte: Z. Giuseppe Moschetti, Drejtor i Projektit E-mail: gmoschetti@archidata.it Telefon: + 39 02 30464300 Faks: +39 02 6700791 |

| | |
|---------------------------|---|
| DATA E DORACAKT | Drafti i pare: Dhjetor, 2019 Drafti i azhurnuar: Prill 2020 |
| AUTORI I DORACAKUT | Dr. Ivars Vanadzins, Ekspert i lartë Asistuar nga Liene Maurite, Udhëheqëse e ekipit |

Ky botim u prodhua me mbështetjen financiare të Bashkimit Evropian. Përmbajtja e tij është përgjegjësi e vetme e autorit dhe nuk pasqyron domosdoshmërisht pikëpamjet dhe qëndrimet e Bashkimit Evropian.

Përmbajtja

| | |
|---|--|
| <i>SFONDI</i> | 3 |
| <i>HYRJE</i> | 3 |
| <i>PËRKUFIZIMET</i> | 4 |
| <i>KONCEPTET E PËRGJITHSHME TË SHKAQEVE TË AKSIDENTIT DHE HETIMIT</i> | 6 |
| <i>UDHËZIM “HAPI PAS HAPI” PËR HETIMET E SHËNDETIT DHE SIGURISË</i> | 8 |
| <i>Hapi 1: Mbledhja e informatave</i> | 8 |
| <i>Hapi 2: Analiza e informatave</i> | 14 |
| <i>Hapi 3: Identifikimi i masave të përshtatshme për kontrollin e riskut</i> | 22 |
| <i>Hapi 4: Plani i veprimit dhe zbatimi i tij</i> | 23 |
| | |
| <i>Aneksi I:</i> | Përmbledhje e Informatave të Hetimit të Aksidentit |
| <i>Aneksi II-a:</i> | Model i Raportit të IP për hetimin e aksidenteve në punë (me udhëzime) |
| <i>Aneksi II-b:</i> | Model i Raportit të IP për hetimin e aksidenteve në punë |
| <i>Aneksi III:</i> | Formulari i deklaratës së dëshmitarëve okularë |
| <i>Aneksi IV:</i> | Kodet NACE rev.2 të veprimtarisë industriale |
| <i>Aneksi V:</i> | Lloji i lëndimit sipas ESAW |
| <i>Aneksi VI:</i> | Pjesa e trupit e lënduar sipas ESAW |
| <i>Aneksi VII:</i> | Mënyra e kontaktit e lëndimit sipas ESAW |

SFONDI

Ky doracak është zhvilluar si pjesë e Projektit të IPA II “Mbështetja ndaj Inspektoratit të Punës për luftën kundër punës së padeklaruar” që po zbatohet në Kosovë nga Archidata S.r.l., nga 4 korriku 2018 deri më 3 korrik 2021. Institucionet përfituese janë MPMS-ja dhe IP-ja.

Aktiviteti 2.1. i Projektit “Hartimi i udhëzimeve të inspektimit me rekomandime për inspektorët e punës për legjislacionin e përzgjedhur të elaboruar rishtazi për kushtet e punës” fokusohet më forcimin e kapaciteteve të inspektorëve të punës. Qëllimi kryesor i këtij aktiviteti është të krijojë mjete për inspektorët e punës për performancën efektive dhe konsistente të inspektimit të punës. Ndër mjetet e tilla, hartimi i **doracakëve** ishte planifikuar t’u ndihmojë inspektorëve të punës të përmbushin rolin e tyre duke iu siguruar informacion praktik, në një format të lehtë për përdoruesit, dhe duke sugjeruar metodologjinë për kryerjen e inspektimeve në sektorë të ndryshëm dhe hetimin e aksidenteve të punës.

Ky **“Doracak për hetimin e aksidenteve në punë”** është hartuar për të arritur Rezultatin 2 të Projektit - “Përmirësimi i praktikave të inspektimit të punës në mënyrë që të sigurohen hetime efikase dhe efektive për shëndetin dhe sigurinë në punë, dhe për marrëdhëniet e duhura të punës”.

Doracaku për hetimin e aksidenteve është përgatitur në bazë të kërkesave dhe praktikave aktuale kombëtare dhe bazuar në praktikat e mira ndërkombëtare dhe shembuj nga përvoja e ekspertëve. Doracaku përfshin edhe kërkesat më kritike dhe minimale të përdorura në BE në lidhje me klasifikimin dhe kodimin e aksidenteve në punë (themeluar nga ESAW - sistemi i “Statistikave Evropiane për Aksidente në Punë”, i mirëmbajtur nga EUROSTAT) për të lejuar procesin e të mësuarit dhe zhvillimit të regjistrimit të aksidenteve në Kosovë. Ai do të shërbejë edhe si hapi i parë drejt krijimit të sistemit të regjistrimit të aksidenteve në punë.

HYRJJE

Çdo vit shumë njerëz vriten ose lëndohen në punë duke shkaktuar humbje të konsiderueshme sociale dhe ekonomike. Të dhënat nga EUROSTAT tregojnë se në Shtetet Anëtare të BE-së regjistrohen më shumë se 3 milionë aksidente dhe afro 4000 aksidente fatale. Përveç vuajtjeve njerëzore dhe kostove të ndihmës mjekësore, çdo vit humbasin edhe mbi 40 milionë ditë pune përmes aksidenteve të lidhura me punën.

Të dhënat e fundit tregojnë që edhe në vendet e BE-së me sisteme të vendosura mirë të sigurisë dhe të shëndetit në punë, aksidentet në punë nuk raportohen sa duhet, çka bën që shumë aksidente të mos hetohen siç duhet. Regjistrimi i duhur i aksidenteve në punë dhe hetimi i tyre është thelbësor për vendosjen e masave parandaluese efektive në nivelin e kompanisë dhe planifikimin e aktiviteteve parandaluese në nivel kombëtar.

Pa hetimin e duhur të aksidenteve në punë dhe zbatimin e masave parandaluese efektive, të njëjtat aksidente mund të ndodhin përsëri duke shkaktuar vuajtje dhe shqetësime për një rreth gjithnjë e më të gjerë të të punësuarve dhe familjeve të tyre. Hetimet e aksidenteve janë një mjet i rëndësishëm në zhvillimin dhe rafinimin e sistemeve të menaxhimit të riskut. Hetimi dhe analizimi i aksidenteve të lidhura me punën formojnë një pjesë thelbësore të administrimit të shëndetit dhe sigurisë, si në nivel kompanie ashtu edhe në atë kombëtar. Nxjerrja e mësimave nga ato që zbuloni është thelbi i parandalimit të incidenteve dhe aksidenteve në vendet e punës.

Një hetim efektiv kërkon një qasje metodike dhe të strukturuar për mbledhjen e informacionit, analizën dhe elaborimin e masave parandaluese ose kontrolluese. Gjetjet e hetimit të aksidenteve në punë mund ta përmirësojnë ndjeshëm performancën e sistemeve të sigurisë dhe shëndetit nëpër kompani, si dhe të çojnë në përmirësime në nivelin kombëtar.

PËRKUFIZIMET

Ky kapitull ofron përkufizimet më të rëndësishme në lidhje me aksidentet në punë - përkundër kuptimit të zakonshëm, ekzistojnë disa përkufizime me disa dallime të vogla të përdorura nga organizatat ndërkombëtare dhe të përfshira në legjislacionin kombëtar. Gjithashtu, me pranimin e standardit të ri **ISO45001: 2018 “Sistemet e menaxhimit të shëndetit dhe sigurisë në punë - Kërkesat me udhëzime për përdorim”**, i gjithë koncepti për incidente dhe aksidente po zhvendoset drejt konceptit që të gjitha ngjarjet me efekte negative ndaj shëndetit ose sigurisë, apo me potencial që të kenë efekte të tilla, quhen “incidente”, kurse “aksidentet” janë një lloj incidenti.

Bashkëngjitur më poshtë janë **përkufizimet aktuale nga ISO45001** si referencë për përdorim të mëtejshëm në dokumentet ligjore kombëtare.

- Një **“incident”** është një ndodhi ose ngjarje e lidhur me punën gjatë së cilës ndodh lëndimi, shëndeti i keq, ose fataliteti, ose mund të ketë ndodhur lëndimi, shëndeti i keq, ose fataliteti;
- Një **“aksident”** është një lloj incidenti. Është një ngjarje e lidhur me punën gjatë së cilës ndodh lëndimi, shëndeti i keq ose fataliteti. Është një lloj incidenti;
- Një lloj incidenti është dhe një **“aksident që ka shpëtuar për pak”**. Kjo është një ngjarje e lidhur me punën gjatë së cilës mund të kishte ndodhur lëndimi, shëndeti i keq, ose fataliteti, por që në të vërtetë nuk ka ndodhur.

Shtetet anëtare të BE-së aktualisht janë duke përdorur përkufizimet e përcaktuara nga EUROSTAT, ku:

- **Aksidenti në punë** përkufizohet si një ndodhi diskrete gjatë punës, e cila çon në dëmtim fizik ose mendor. Togfjalëshi 'gjatë punës' do të thotë 'gjatë përfshirjes në një aktivitet profesional ose gjatë kohës së kaluar në punë'

Ekzistojnë **përkufizime** të ndara **edhe për të përcaktuar ashpërsinë e aksidenteve**. Këto janë potencialisht të rëndësishme, pasi shumica e vendeve anëtare të BE-së u kanë deleguar inspektorateve të punës vetëm hetimin e të ashtuquajturave aksidente të rënda ose jo fatale në punë dhe aksidente fatale në punë.

Aktualisht përdoren përcaktime të tilla:

- Një **aksident jo fatal në punë** është një aksident të cilit një viktimë i mbijeton dhe mund të rezultojë në një ose më shumë ditë mungese nga puna. Një **aksident i rëndë jo fatal në punë** është një aksident në punë që rezulton në më shumë se tri ditë mungesë nga puna (ose të paktën katër ditë kalendarike);
- Një **aksident fatal në punë** i referohet një aksidenti në punë i cili çon në vdekjen e një viktimë brenda një viti nga aksidenti.

Gjithashtu, **Organizata Ndërkombëtare e Punës** ka një përkufizim paksa të ndryshëm, duke përcaktuar se:

- “një **aksident i punës** është një ngjarje e papritur dhe e paplanifikuar, që përfshin aktet e dhunës që rrjedhin nga puna ose në lidhje me punën, dhe që rezulton në një ose më shumë të punësuar që pësojnë lëndim personal, sëmundje ose vdekje. Si aksidente të punës do të konsiderohen edhe aksidentet e udhëtimit, transportit ose trafikut rrugor në të cilat janë lënduar të punësuarit dhe të cilat lindin nga rrjedha e punës ose gjatë saj, d.m.th. gjatë angazhimit në një aktivitet ekonomik, ose në punë, ose gjatë kryerjes së punës së punëdhënësit”.

Për qëllimet e këtij doracakut (të destinuar për inspektorët e punës) do të kemi të bëjmë kryesisht me “aksidente” - incidente kur ka ndodhur një ngjarje e lidhur me punën gjatë së cilës ka ndodhur lëndimi, shëndeti i keq, ose fataliteti, pasi vetëm këto do të hetohen nga inspektorët e punës sipas Ligjit aktual për Sigurinë dhe Shëndetin në Punë (Nr. 04/L-161), sipas të cilit **aksidenti në punë ose i lidhur me punën** është - çdo ndodhi e papritur gjatë procesit të punës, e cila shkakton dëmtime të menjëhershme në trupin e të punësuarve, dëmtime që shkaktojnë paaftësi të përkohshme, paaftësi të përhershme dhe çdo dëmtim tjetër shëndetësor që lidhet drejtpërdrejt me ushtrimin e veprimtarisë së punës.

Një aspekt i rëndësishëm për t'u marrë parasysh është se aksidentet në lidhje me punën nuk ndodhin gjithmonë në vendet tradicionale të punës, fikse (p.sh. punëtori me makineri ose mjete). Me ndryshime në jetën e punës dhe ekonominë, gjithnjë e më shumë detyra pune (veçanërisht në sektorët e orientuar drejt shërbimit) bëhen jashtë vendeve të tilla tradicionale të punës, p.sh. kur vizitoni klientët dhe ofroni shërbime jashtë vendeve tradicionale të punës. Në kuptimin e përkufizimit të aksidenteve të lidhura me punën, situata të tilla gjithashtu duhen raportuar dhe hetuar.

Është e rëndësishme të mbani mend se disa nga sëmundjet profesionale mund të klasifikohen edhe si aksidente në punë. Në të gjithë tekstin e doracakut, termi “incident” do të përdoret edhe gjatë analizës teorike të aksidenteve, pasi ai përfshin gamën më të gjerë të pasojave, përfshirë aksidentet dhe aksidentet që kanë shpëtuar për pak. Mos harroni se kur në tekst përdoret termi incident, ai gjithashtu përfshin aksidentet.

KONCEPTET E PËRGJITHSHME TË SHKAQEVE TË AKSIDENTIT DHE HETIMIT

Shkaqet e incidenteve dhe arsyet e hetimit të tyre

Incidentet kanë shumë shkaqe të ndryshme. Ajo që mund të duket si fat i keq (të jesh në vendin e gabuar në kohën e gabuar), pas analizës mund të shihet si një zinxhir dështimesh dhe gabimesh që çojnë pothuajse në mënyrë të pashmangshme në këtë incident të veçantë - ky njihet edhe si efekti Domino.

Shkaqet e incidencës klasifikohen si:

- **shkaqet direkte:** shkak / agjenti (faktorët e rrezikut në vendin e punës) i lëndimit ose shëndetit të lig (tehu, substanca, pluhuri, automjeti në lëvizje etj.) drejtpërdrejt përgjegjës për aksidentin;
- **shkaqet themelore:** veprime të pasigurta dhe kushte të pasigurta (mbrojtësja e makinerive është hequr, ventilimi është fikur, çelësi i sigurisë nuk është kyçur etj.);
- **shkaqet kryesore:** dështimi nga i cili rriten të gjitha problemet e tjera, shpesh të largëta në kohë dhe hapësirë nga incidenti (p.sh. mos identifikimi i nevojave për trajnim dhe vlerësimi i kompetencës së punonjësve, përparësi e ulët dhënë vlerësimin të rrezikut, vlerësimin të rrezikut të cilësisë së keqe të pranuar etj).

Për t'i parandaluar incidentet, duhet të siguroni masa efektive të kontrollit të riskut që adresojnë shkaqet direkte, themelore dhe rrënjësore.

Mesazhi më i rëndësishëm është se të gjitha incidentet kanë shkaqet e tyre, prandaj hetimi i tyre është thelbësor. Në këtë doracak do të përqendrohemi kryesisht në të ashtuquajturin hetim "të jashtëm" të kryer nga inspektorët e punës siç kërkohet nga kërkesat ligjore. Në të ardhmen, mënyra më e arsyeshme për ta përmirësuar parandalimin e aksidenteve në punë do të ishte përfshirja e punëdhënësve dhe ekspertëve të sigurisë dhe shëndetit në punë në hetimin e aksidenteve që kanë shpëtuar për pak dhe aksidenteve më pak të rënda në punë.

Ekzistojnë disa aspekte të rëndësishme të hetimit të incidenteve që duhen zbuluar dhe nga të cilat duhen nxjerrë mësimet:

- Të kuptuarit e mënyrës si dhe pse shkuan keq punët në këtë rast të veçantë;
- Të kuptuarit e mënyrave si mund të ekspozohen personat ndaj substancave ose kushteve që mund të ndikojnë në shëndetin e tyre;
- Një pamje të vërtetë të asaj që ndodh me të vërtetë dhe si bëhet puna me të vërtetë;
- Identifikimi i mangësive në menaxhimin e kontrollit të riskut, çka do të mundësojë përmirësimin e menaxhimit të riskut në të ardhmen dhe nxjerrjen e mësimëve që do të jenë të zbatueshme për pjesët e tjera të kësaj kompanie ose kompani të tjera.

Që një hetim të jetë i vlefshëm, është thelbësore që të përfshihen plotësisht menaxhmenti dhe fuqia punëtore e kompanisë. Në varësi të nivelit të hetimit (dhe madhësisë së biznesit), mund të përfshihen mbikëqyrësit, menaxherët e linjës, profesionistët të shëndetit dhe sigurisë, përfaqësuesit sindikalë të sigurisë, përfaqësuesit e të punësuarve menaxhmenti i lartë/ të gjithë drejtorët mund të jenë të përfshirë për të punuar së bashku me inspektorin dhe për të ofruar kontributin e tyre. Gjithashtu, përfshirja e përfaqësuesve të të punësuarve mund të jetë shumë e dobishme. Kjo qasje e përbashkët nuk do të ndihmojë vetëm për të gjetur shkaqet e një incidenti të veçantë, por edhe për të promovuar sigurinë në punë dhe kulturën e shëndetit në kompani dhe për të parandaluar aksidente të mëtejshme në punë.

Në disa raste, përfshirja e palëve të treta mund të jetë e dobishme. Për shembull, ekspertiza e jashtme e ekspertëve teknikë mund të kontribuojë në gjetjen e shkaqeve themelore ose kyçe në rast të dështimit të makinerive. Ekzistojnë larmi të llojeve të tjera të ekspertëve që mund të jenë të dobishëm, p.sh. psikologët e sjelljes për të analizuar sjelljen e punëtorëve të përfshirë në apo ata të cilët kanë shkaktuar aksidentin.

Është thelbësore të theksohet që në rast se aksidenti do të hetohet nga inspektori i punës, është përgjegjësia e tij/saj që ta udhëheqë ekipin dhe të marrë vendimin përfundimtar bazuar në të gjitha kontributet dhe informacionet.

Kur duhet të fillojë hetimi i aksidentit në punë?

Kërkesat aktuale ligjore kërkojnë që punëdhënësi ta njoftojë menjëherë Inspektoratin e Punës për aksidentet në punë, por nuk ka kërkesa aktuale për mënyrën si dhe kur do të fillojë hetimi. Kjo sigurisht që do të varet nga rëndësia e aksidentit (p.sh., përparësi do t'u jepet aksidenteve me viktima ose aksidente ku përfshihen më shumë se një i punësuar).

Sidoqoftë, duhet thënë se aksidentet duhet të hetohen dhe analizohen sa më shpejt që të jetë e mundur. Kjo nuk është thjesht praktikë e mirë - por përmirëson dukshëm cilësinë e hetimit - kujtesa e dëshmitarëve është më e dobishme dhe motivimi është më i madh menjëherë pas një aksidenti.

Çka përfshin hetimi i aksidenteve në punë?

Një hetim do të përfshijë një analizë të të gjitha informatave të disponueshme, qoftë fizike (skenën e incidentit), verbale (dëshmitë e dëshmitarëve) dhe të shkruara (vlerësimet e riskut, procedurat, udhëzimet, udhëzuesit e punës etj.) ose vizuale (foto ose video të marra ose të nxjerra nga kamerat e mbikëqyrjes) për të identifikuar shkaqet e aksidentit dhe për të përcaktuar se çfarë hapash duhet të merren për të parandaluar që aksidenti të ndodhë përsëri.

Për inspektorin e punës është e rëndësishme të jetë i hapur, i sinqertë dhe objektiv gjatë gjithë procesit të hetimit. Idetë e paramenduara në lidhje me procesin e punës, pajisjet, personat e përfshirë ose shkaqet e aksidentit mund t'i lënë në errësirë shkaqet e vërteta. Mos harroni se duhet të vini në dyshim gjithçka dhe të shmangni fajësimin e individëve. Më shpesh, arsyet rrënjësore do të lidhen me çështjet e menaxhimit, organizimit ose planifikimit.

Vetëm hetimi që zbulon shkaqet rrënjësore të aksidenteve në punë do të jetë i suksesshëm. Trajtimi i shkaqeve direkte të aksidenteve është zgjidhje afatshkurtër, dhe mostrajtimi i shkaqeve themelore/rrënjësore ka të ngjarë të çojë në aksidente të përsëritura me pasoja ndoshta më të rënda. Për këtë është thelbësore që të identifikohen dhe të korrigjohen shkaqet direkte, themelore dhe rrënjësore. Synimi i hetimit do të jetë jo vetëm që të zbulohet si ka ndodhur aksidenti në punë, por më e rëndësishmja se çfarë e lejoi atë të ndodhte.

Të gjitha hetimet duhet të bëhen duke pasur parasysh parandalimin e aksidenteve në vend të fajësimit të individëve. Kjo duhet të theksohet gjatë çdo interviste me përfaqësuesit e ndërmarrjeve, pasi njerëzit bëhen mbrojtës dhe jo bashkëpunues kur fajësohen. Vetëm pas përgatitjes së raportit përfundimtar mund të diskutohet përgjegjësia e individëve. Është shumë e rëndësishme që hetimet për çdo aksident të jenë të hollësishme dhe të strukturuar për të shmangur vendimet dhe përfundimet e nxituara.

Mbledhja dhe analiza e informatave duhet të jetë:

- objektive dhe e paanshme;
- të identifikohet sekuenca e ngjarjeve dhe kushteve që çuan deri në aksident;
- të identifikohen shkaqet direkte;
- të identifikohen shkaqet themelore, p.sh. veprimet në të kaluarën që kanë lejuar ose shkaktuar kushte/praktika të pasigurta të pazbuluara;
- të identifikohen shkaqet rrënjësore, (p.sh. aspektet organizative dhe menaxhuese të aranzhimeve të shëndetit dhe sigurisë - mbikëqyrja, monitorimi, trajnimi, burimet e alokuara për shëndetin dhe sigurinë etj.).

Kapitujt vijues të këtij doracaku përshkruajnë informacionin kryesor që duhet të merret në mënyrë të strukturuar për të lejuar analizën e aksidentit dhe përgatitjen e sugjerimeve për veprimet e nevojshme parandaluese (përmirësimet).

Teknika për analizën e aksidenteve në punë

Ka shumë mjete dhe teknika të disponueshme dhe të përshkruara për strukturimin e hetimit dhe analizës së aksidenteve dhe për identifikimin e shkaqeve rrënjësore. Secila nga qasjet ka avantazhe dhe mangësi, kështu që zgjedhja e hetimit të duhur nuk është e thjeshtë. Mos harroni se metoda e veçantë është vetëm një mjet dhe shumica e tyre kanë shumë ngjashmëri në mënyrën e të menduarit dhe kryesisht sigurojnë mënyrën e organizimit të strukturuar të informacionit për të lejuar analiza të mëtejshme.

Në këtë doracak, për mbledhjen e informacionit është përzgjedhur qasja e propozuar nga Drejtoria e Shëndetit dhe Sigurisë (Mbretëria e Bashkuar), kurse për analizën e aksidenteve është përzgjedhur metodologjia e 5 Pseve, si një metodë relativisht e thjeshtë, por efektive, e përdorshme për industri dhe lloje të ndryshme të aksidenteve.

UDHËZIM “HAPI PAS HAPI” PËR HETIMET E SHËNDETIT DHE SIGURISË

Procedura e hetimit është e strukturuar në katër hapa, nga mbledhja e informacionit deri në përgatitjen e veprimeve parandaluese:

- 1. Mbledhja e informatave**
- 2. Analiza e informatave**
- 3. Identifikimi i masave të përshtatshme për kontrollin e riskut**
- 4. Plani i veprimit dhe zbatimi i tij**

Këto katër hapa përfshijnë një seri pyetjesh të numëruara. Këto përcaktojnë në detaje informacionin që duhet të grumbullohet, analizohet dhe futet në “Përmbledhjen e Informatave të Hetimit të Aksidentit” (Aneksi I). Numrat e pyetjeve korrespondojnë me ato të formularit në Aneksin I. Për secilën nga pyetjet e numëruara jepet një shpjegim me disa shembuj të pyetjeve dhe çështjeve të cialt duhet adresuar.

Aneksi II përmban “Raportin për hetim të aksidentit në punë” që përmban gjetjet kryesore të hetimit të aksidentit dhe veprimet që duhet të ndërmerren nga punëdhënësi.

Hapi 1: Mbledhja e informatave

Qëllimi i këtij hapi është të zbuloni se çfarë ndodhi, dhe cilat ishin kushtet dhe veprimet që ndikuan në aksident. Filloni sa më shpejt që të jetë e mundur dhe përpquni të merrni sa më shumë informacione të jetë e mundur, pasi kjo nuk do të lejojë që kushtet në vendin e aksidentit të ndryshojnë (p.sh. mund të hiqen objektet dhe sendet, të zëvendësohen masat mbrojtëse, të vendosen shenjat etj.). Nëse është e nevojshme, ndaloni punën dhe kufizoni qasjen në zonën e aksidentit dhe:

- Bisedoni me çdo dëshmitar të mundshëm dhe mblidhni deklaratat e tyre me shkrim (përdor formularin për deklaratat e dëshmitarëve është bashkangjitur si Aneksi III).
- Mblidhni të gjitha informacionet e disponueshme dhe përkatëse në lidhje me aksidentin, si skica, matje, fotografi, lista kontrolluese, leje për punë, autorizime etj. Fillimisht është në rregull nëse informacionet e tilla mblidhen si shënime (duke përdorur formularin “Përmbledhje e Informatave të Hetimit të Aksidentit”) të dhënë në Aneksin I) që mund të përdoren më vonë për shkrimin e raportit zyrtar (sipas Aneksit II). Mos harroni t’i mbani shënimet deri sa të dorëzohet dhe pranohet raporti përfundimtar (të hyjë në fuqi ligjërisht).

1. Ku dhe kur ndodhi aksidenti?

Ligji aktual për sigurinë dhe shëndetin në punë (nr. 04 / L-161) përcakton që në rast se ka ndodhur aksidenti duke shkaktuar lëndime ose vdekje të një punonjësi, punëdhënësi është i detyruar të njoftojë menjëherë inspektorin e punës. Investigationdo hetim për aksidentet fillon kur merret ky njoftim i punëdhënësit për aksidentin në punë dhe duhet të mblidhen informacionet fillestare:

- Sqaroni dhe kontrolloni informacionin e marrë nga punëdhënësi që raporton aksidentin (përfshirë detajet e regjistrimit të kompanisë).
- Kontrolloni kohën dhe vendin e saktë të ngjarjes.
- Gjeni llojin e industrisë në të cilën punon ndërmarrja (sipas klasifikimit NACE rev.2 - Klasifikimi Statistikor i Aktiviteteve Ekonomike në Komunitetin Evropian, shiko Aneksin IV).

Shënim: nëse është e mundur, kërkon nga punëdhënësi të paraqesë informacionin e mëposhtëm në lidhje me aksidentin:

| | |
|----|---|
| 1. | <i>Emri dhe mbiemri, numri i identitetit të personit / ëve të dëmtuar</i> |
| 2. | <i>Ashpërsia e aksidentit të mundshëm (sipas punëdhënësit)</i> |
| 3. | <i>Adresa e personit / ve të dëmtuar</i> |
| 4. | <i>Profesioni i personit / ve të dëmtuar</i> |
| 5. | <i>Punëdhënësi, punonjësi i të cilit ka pësuar një aksident</i> |
| 6. | <i>Adresa ku ndodhi aksidenti</i> |
| 7. | <i>Data dhe koha kur ndodhi aksidenti</i> |
| 8. | <i>Një përshkrim i shkurtër i ngjarjes</i> |
| 9. | <i>Personi i kontaktit dhe numri i telefonit</i> |

2. Kush u lëndua/pësoi shëndet të lig ose u përfshi ndryshe në aksident?

Sqaroni dhe kontrolloni emrat e viktimës (viktimave) dhe dëshmitarëve okularë si dhe kontrolloni ID e dëshmitarëve okularë.

3. Si ndodhi aksidenti? Shënoni çdo pajisje pune të përfshirë.

Zbulimi i asaj që ka ndodhur mund të përfshijë mjaft punë detektive, por përpikuni të jeni të saktë dhe t'i përcaktoni faktet në mënyrën më të mirë të mundshme, me mendje të hapur dhe duke marrë parasysh gjithçka që mund të ketë kontribuar në aksident.

Përshkruani zinxhirin e ngjarjeve që kanë çuar deri tek aksidenti dhe menjëherë pas aksidentit, duke u përpjekur të identifikoni në mënyrë kronologjike të gjitha ngjarjet dhe rastësitë që mund të kishin pasur efekt mbi aksidentin. Me fjalë të tjera, përpikuni të zbuloni zinxhirin e ngjarjeve duke biseduar me viktimën e aksidentit, dëshmitarët okularë, menaxherët dhe të punësuarit e tjerë. Tregohuni objektiv dhe shmangni fajësimin e kujtdo ose dhënien e gjykimeve për shkaqet e mundshme. Pyesni dëshmitarët okularë për deklaratat e tyre (nëse është e mundur, përdorni formularin e dhënë si Aneksi III).

Identifikoni qartë pajisjet dhe objektet që janë përfshirë në aksident (p.sh. numri i identifikimit, emri i prodhuesit, lloji i modelit dhe numri, viti i prodhimit etj.). Shënoni gjendjen e pajisjeve, veçanërisht pozicionin e kontrolleve dhe masave të sigurisë. Vizatoni pozicionin e pajisjeve dhe objekteve të tjera; bëni fotografi (mundësisht me pullë të orës).

Shënim: Bashkëngjisni deklaratat e dëshmitarëve okularë (renditini dhe identifikojini qartë).

4. Cilat aktivitete po kryeshin në kohën e aksidentit?

Mblidhni të gjitha informacionet për punën që po bëhej pak para se të ndodhte aksidenti, pasi shpesh ato mund të hedhin dritë mbi kushtet dhe rrethanat që bënë që diçka të shkonte keq.

Jepni një përshkrim sa më të mirë të jetë e mundur, duke përfshirë të gjitha detajet përkatëse, p.sh. rrethinat, pajisjet/materialet e përdorura, numrin e të punësuarve të angazhuar në aktivitete të ndryshme (thoni saktësisht se çfarë lloj pune bënë ata) mënyrën e pozicionimit të tyre dhe çdo detaj për mënyrën e sjelljes së tyre etj.

5. A kishte ndonjë gjë të pazakontë apo të ndryshme në lidhje me kushtet e punës?

Aksidentet shpesh ndodhin kur diçka është e ndryshme nga procedurat dhe kushtet normale. Në raste të tilla, kur përballen me situata të reja, të punësuarit mund ta kenë të vështirë të përshtaten, veçanërisht nëse burimet e rrezikut janë të panjohura për ta, ose nëse nuk janë trajnuar në mënyrë adekuate për t'u marrë me situatën dhe kërkesat e reja. Përpikuni gjithashtu të sqaroni pse kushtet e punës ose proceset ishin dukshëm të ndryshme nga kushtet normale, dhe pse ka ndodhur kjo? Përshkruani në detaje se çfarë ishte e re apo e ndryshme në situatë në atë rast të veçantë. A kishte ndonjë plan për një situatë të tillë, a ishin të punësuarit të vetëdijshëm për atë që po ndodhte dhe a po ndiqnin procedurat e duhura?

Nëse jo, pse jo? Të kuptuarit e mënyrës si i trajtojnë të punësuarit situata të panjohura mund të sigurojë informacion mbi mangësitë organizative dhe planifikuese.

Po ashtu, sqaroni a ishin të gjithë të punësuarit dhe mbikëqyrësit të vetëdijshëm se gjërat nuk ishin ashtu siç mendohej? A ishin të punësuarit dhe mbikëqyrësit të trajnuar dhe me përvojë të mjaftueshme për t'i njohur këto rrethana dhe që të reagojnë siç duhet?

6. A kishte procedura të përshtatshme dhe të sigurt të punës, dhe a u ndoqën ato?

Aksidentet shpesh ndodhin kur nuk ka procedura të sigurt të punës ose kur procedurat janë të papërshtatshme ose nuk ndiqen në praktikë.

Për t'i dhënë vetes më shumë informacion:

- Mundohuni të kuptoni se cilat ishin aspektet e procedurave dhe praktikave normale të punës që kanë çuar drejt aksidentit?
- A ishte vendosur dhe ndiqej një metodë e sigurt e punës? Nëse jo, përpiquni të kuptoni pse - ishte procedura apo mungesa e trajnimit dhe mbikëqyrjes që luajtën rol në aksident?
- A kishte mbikëqyrje adekuate?
- A ishin mbikëqyrësit të kualifikuar (të trajnuar) dhe me përvojë? A kishin ata kohë të mjaftueshme për të ndjekur proceset e punës?

Në asnjë rast, mos e fajësoni viktimën, të punësuarit e tjerë ose mbikëqyrësit.

7. Cilat lëndime ose efekte të shëndetit të keq, nëse ka, janë shkaktuar?

Është e rëndësishme të theksohet se cilat pjesë të trupit janë lënduar dhe natyrën e lëndimit - p.sh. mavijosje, shtypje, djegie, prerje, kockë e thyer etj. Shënoni si u dha ndihma e parë dhe nëse u thirr shërbimi i urgjencës. Nëse po, diagnoza e saktë mjekësore do të konfirmohet më vonë nga shërbimi i urgjencës ose spitali.

Shënim: bashkëngjitni raportin mjekësor nga trajtimi i urgjencës ose spitalit.

Identifikoni kodet për klasifikimin e aksidentit

- Lloji i lëndimit sipas SEAP (Aneksi V):
- Pjesa e trupit e lënduar sipas SEAP (Aneksi VI).

8. Nëse ka pasur një lëndim, si ndodhi dhe çfarë e shkaktoi atë?

Kjo pyetje është e ngjashme me pyetjen numër 3, por ka të bëjë më shumë me natyrën e lëndimit. Ju lutemi përshkruani natyrën e lëndimit, p.sh. çfarë e shkaktoi saktësisht lëndimin, për shembull mjet i mbajtur me dorë, si thikë (duke shkaktuar prerje), ose një substancë kimike (duke shkaktuar djegie), një automjet (duke shkaktuar thyerje të këmbëve), një pjesë lëvizëse e makinerive (shtypje e gishtave ose e të punësuarit).

Identifikoni kodet për klasifikimin e mënyrës së kontaktit sipas Aneksit VII dhe shkruani kodin në këtë formularë si dhe në Raportin për hetimin e aksidenteve në punë.

9. A njihej risku? Nëse po, pse nuk u kontrollua? Nëse jo, pse jo?

Ju duhet të zbuloni nëse burimi i rrezikut dhe pasojat e tij të mundshme ishin të njohura për punëdhënësit (dhe të punësuarit), dhe nëse kjo informatë u është komunikuar atyre që kishin nevojë të dinin, p.sh. përmes trajnimit ose udhëzimeve. Kontrolloni nëse ka vlerësim të shkruar të riskut dhe nëse risqet që shkaktojnë aksident janë identifikuar në të.

Ju lutemi qartësoni dhe shënoni se cila ishte rruga e komunikimit dhe / ose trajnimit në mënyrë që të identifikohen hendekët e mundshëm. Është e rëndësishme nëse risqet që shkaktojnë aksidente janë injoruar apo nuk janë kuptuar dhe u janë komunikuar të punësuarve. Sërish, mos kërkoni fajin e një të punësuarit individual, por gabimet në sistem. Kontrolloni edhe nëse vlerësimi i riskut përmban masa të përshtatshme kontrolli dhe veprime parandaluese.

Shënim: Bashkëngjitni një kopje të vlerësimit të riskut në raport.

10. A ndikoi organizimi dhe aranzhimi i punës në aksident?

Aranzhimet organizative në kompani përcaktojnë kornizën brenda së cilës bëhet puna. Kontrolloni nëse në kompani po ndodhin këto ose ndonjë shembull tjetër (ka shumë më shumë probleme të mundshme, këtu janë paraqitur vetëm disa shembuj):

- standardet e mbikëqyrjes dhe monitorimi në vend i praktikave të punës mund të jenë më pak se adekuate;
- mungesa e shkathtësive ose njohurive mund të nënkuptojë se askush nuk ndërhyr në rast të gabimeve procedurale;
- procedurat e papërshtatshme të punës mund të nënkuptojnë që hapa të caktuar në procedurat janë lënë anash, sepse ato janë shumë të vështira dhe kërkojnë shumë kohë;
- mungesa e planifikimit mund të nënkuptojë që disa detyra nuk janë bërë, janë bërë shumë vonë ose janë bërë në mënyrë të gabuar;
- veprimet dhe prioritetet e të punësuarve mund të jenë pasojë e mënyrës në të cilën ata paguhen ose shpërblehen ndryshe;
- objektivat e larta të prodhimit dhe punët e ndara mund të rezultojnë në degradimin e masave të sigurisë dhe të punësuarit që punojnë me një ritëm shumë të shpejtë.

11. A ishin të mjaftueshëm mirëmbajtja dhe pastrimi? Nëse jo, shpjegoni pse jo.

Mungesa e mirëmbajtjes dhe kujdesi i dobët janë shkaqe të zakonshme të aksidenteve në çdo industri dhe lloj pune. Përshkruani nëse gjendja e riparimit dhe kushtet e tilla që mund të kishin kontribuar në aksident? A u ngritën në kohë objektet e lëna shtrirë në sipërfaqe apo dysheme? A u pastruan derdhjet e vajit menjëherë? A ishte vendpunishtja e rregullt dhe e mirëmbajtur për të shmangur pengimin ose rrëshqitjen? A kishte ndonjë program për mirëmbajtjen dhe kujdesin në vendin e punës? A kishte ndonjë udhëzim me shkrim? Vëzhgoni lokacionin për të gjykuar nëse këto aspekte mund të kenë kontribuar në aksident? Kërkoni mendimin e viktimës dhe të të punësuarve të tjerë. Konsideroni rolin e faktorëve të mëposhtëm (janë paraqitur vetëm disa shembuj, lista nuk është e plotë):

- një makineri ose mjet i mirëmbajtur keq mund të nënkuptojë se një i punësuar është i ekspozuar ndaj dridhjeve ose zhurmave të tepërta dhe duhet të përdorë forcë të shtuar, ose që të ndërhyjë në makineri për ta kryer punën, ku zhurma e tepërt ndikon edhe në aftësinë e përqendrimit;
- një mjedis i zhurmshëm mund të mos t'u lejojë të punësuarve që t'i dëgjojnë udhëzimet siç duhet, si dhe të jenë një shkak i mundshëm i humbjes së dëgjimit të shkaktuar nga zhurma;
- dyshemetë jo të rrafshëta mund ta bëjnë të rrezikshme lëvizjen përreth vendit të punës, veçanërisht lëvizjet e automjeteve. Kur pengohet ose rrëshqet, një i punësuar mund të bëjë një hap në drejtim të gabuar ose të prekë makineri lëvizëse;
- ndriçimi i mirëmbajtur keq mund ta bëjë më të vështirë kryerjen e detyrës, dhe e bën gjithashtu më të vështirë që të vërehen pengesa në dysheme;
- materialet e ruajtura keq në dysheme brenda dhe rreth zonës së punës do të rrisin riskun e pengimit;
- akulli, papastërtia (p.sh. rëra, mbështjelljet plastike, kuti kartoni etj.) dhe ndotësit e tjerë në shkallët ose vendkalimet, e bëjnë më të lehtë rrëshqitjen dhe rënien;
- mjetet që nuk janë në përdorim të menjëhershëm duhet të ruhen në mënyrën e duhur dhe të mos lihen të shtrirë rreth zonës së punës.

12. A ishin kompetent dhe të përshtatshëm personat e përfshirë?

Përveç kërkesave ligjore që punëdhënësi të sigurojë trajnim, është gjithashtu e rëndësishme që t' sigurojë të punësuarve njohuri, shkathtësi dhe përvojë pune (praktike) të nevojshme për të kryer punën e tyre në mënyrë të efektshme dhe të sigurt. Fakti që dikush ka bërë të njëjtën punë për një kohë të gjatë nuk do të thotë se i ka shkathtësitë ose përvojën e nevojshme për ta bërë punën në mënyrë të sigurt. Kjo është veçanërisht në rastin kur ndryshohet rutina normale, futen pajisje të reja, ndryshojnë lëndët e para ose kimikatet e përdorura etj.

Disa nga aksidentet që ndodhin mund të kenë ndodhur si pasojë e:

- mungesës së udhëzimeve dhe trajnimeve mund të nënkuptojë që detyrat nuk bëhen siç duhet dhe/ose në mënyrë të sigurt;
- keqkuptimeve që lindin më lehtë kur të punësuarit nuk kanë njohuri për rutinat dhe procedurat e zakonshme në kompani;
- e mungesës së respekti për risqet e përfshira, për shkak të injorimit të pasojave të mundshme;
- problemeve për shkak të papjekurisë, mungesës së përvojës dhe mungesës së vetëdijes për risqet ekzistuese ose të mundshme midis të punësuarve të rinj ose pa përvojë;
- trajtimit të dobët i materialeve ose mjeteve të rrezikshme, për shkak të mos informimit të duhur të të punësuarve se si duhet të bëhen gjërat siç duhet.

Njerëzit gjithashtu duhet të përputhen me punën e tyre për sa i përket shëndetit, forcës, aftësisë mendore dhe gjendjes fizike - kërkonte shenja që tregojnë ndryshe.

Shënim: bashkëngjitni kopjen e certifikatës shëndetësore të viktimave.

13. A ndikoi paraqitja e vendit të punës në ngjarjen e keqe?

Planifikimi, paraqitja fizike dhe rrethinat e vendit të punës mund të ndikojnë në shëndetin dhe sigurinë e të punësuarve dhe të çojnë në aksidente. Për shembull, lëndimet mund të shkaktohen nga skajet e mprehta të tryezës, tymra të rrezikshëm ose shumë të ndezshëm mund të prodhohen në zonat ku ka dritë të hapur (burim për shpërthim). Planifikimi mund të mos jetë i mjaftueshëm për lëvizje të sigurt ose janë mbuluar shenjat e sigurisë/daljes emergjente.

Është gjithashtu e rëndësishme që për disa procedura të punës të punësuarit të mund ta shohin njëri tjetrin dhe të komunikojnë. Ndoshta sinjalet paralajmëruese ose automjeti në ardhje nuk mund të dëgjohej - kontrolloni për të gjitha këto shenja të problemeve të mundshme.

Në përgjithësi, duhet të kontrolloni nëse vendet e punës janë të organizuara në një mënyrë që sigurojnë dhe inkurajojnë procedura të sigurt - ato duhet t'i dekurajojnë të punësuarit nga sjellja e pasigurt, si ngjitja mbi materiale ose pajisje, mos ndezja e dritave, zvarritja nën konvejer në punë etj.

14. A ndikoi natyra apo forma e materialeve të përdorura në ngjarjen e keqe?

Përveç të qenit në thelb të rrezikshëm (p.sh. toksik/helmues, i rënde, etj.), materialet e përdorura nga ndërmarrja mund të paraqesin rrezik thjesht nga dizajni, pesha, cilësia ose paketimi i tyre, p.sh. materiale të rënda dhe të vështira për t'u trajtuar, materiale me skaje të mprehta, copëza, që mund të derdhen lehtë ose të krijojnë pluhur të rrëshqitshëm etj. Cilësia e dobët e lëndëve të para mund të rezultojë edhe në dështim të materialeve ose pajisjeve gjatë përpunimit normal, duke shkaktuar keqfunksionime dhe aksidente të mundshme.

15. A ndikuan në aksident vështirësitë në përdorimin e pajisjeve të punës?

Pajisjet e përdorura të punës - makineria dhe mjetet e përdorura për kryerjen e punës mund të kenë efekte të rëndësishme në sigurinë dhe shëndetin e të punësuarve. Të gjitha këto sende duhet të jenë të dizajnuara dhe prodhuara sipas disa standardeve të kërkuara dhe t'u përshtaten të punësuarve që i përdorin ato. Kjo i referohet si modelit ergonomik, ku përqendrimi është tek individi, ashtu edhe detyrës së punës që sendi është krijuar posaçërisht për të kryer. Nëse pajisjet i plotësojnë nevojat e përdoruesit individual, ka më shumë të ngjarë të përdoren ashtu siç janë menduar - përfshirë këtu edhe rregullat e shëndetit dhe sigurisë.

Një pjesë e modelimit të sigurt të makinerive dhe detyrimit të prodhuesit është ofrimi i manualeve të përdoruesve. Kontrolloni edhe doracakët e përdoruesit këtu - a janë të plotë dhe të kuptueshëm për të punësuarit? Mos harroni se një pajisje e ndërlikuar pune që kërkon që operatori i saj të ndjekë një doracak të komplikuar të përdorimit është një burim risku në vetvete.

16. A ishin të mjaftueshme pajisjet e sigurisë?

Ju duhet të kontrolloni plotësisht se çdo pajisje sigurie dhe procedurat e sigurisë ishin të mjaftueshme dhe të përditësuara për zhvillimin e të gjitha kushteve dhe të gjitha procedurave të punës, përfshirë sigurimin dhe përdorimin e çdo pajisje shtesë të nevojshme për sigurinë dhe shëndetin e të punësuarve. Për shembull kontrolloni:

- pajisje shtesë të sigurisë teknike në pajisjet e punës;
- pajisje dhe procedura të izolimit të furnizimit me energji elektrike;
- përdorimi i pajisjeve personale mbrojtëse (PPM);
- ndërtimi i sistemeve të sigurisë, p.sh. një sistem i ventilimit me ekstraksion, sistemi i alarmit, sistemet e sigurisë nga zjarri.

Shënoni nëse janë përdorur pajisjet e sigurisë, nëse janë përdorur në mënyrë korrekte, nëse kanë qenë në gjendje të mirë apo kanë punuar siç duhet etj.

17. A ndikuan kushte të tjera në aksident?

'Kushtet e tjera' kanë për qëllim të mbulojnë gjithçka tjetër që nuk është raportuar ose përmendur ende, por që mund të ketë ndikuar në aksident. Për shembull:

- mosmarrëveshjet ose keqkuptimet midis njerëzve (rreziqet psiko-sociale);
- kushtet e motit;
- ndërhyrjet e paautorizuara në një proces ose detyrë pune;
- furnizimet ose pajisjet defektoze;
- veprime të qëllimshme, të tilla si shkelje apo sabotim.

Hapi 2: Analiza e informatave

Një analizë përfshin shqyrtimin e të gjitha fakteve në tërësi, përcaktimin se çfarë ka ndodhur saktësisht dhe pse ndodhi. Të gjitha informacionet e hollësishme të mbledhura duhet të grumbullohen dhe ekzaminohen për të identifikuar se cilat informata janë të rëndësishme dhe cilat informata mungojnë. Mbledhja dhe analiza e informacionit në të vërtetë bëhen pjesërisht paralelisht. Ndërkohë që analiza përparon, do të zhvillohen linja të mëtejshme të hetimit që kërkojnë informacion shtesë të cilat do të rishikohen dhe qartësohen.

Për të qenë e plotë dhe pa paragjykime, analiza duhet të bëhet në mënyrë sistematike, kështu që të gjitha shkaqet dhe pasojat e mundshme të aksidentit të merren parasysh dhe të analizohen

plotësisht. Një numër i madh i metodave zyrtare janë zhvilluar për ta ndihmuar këtë qasje - disa nga to janë mjaft të thjeshta, kurse disa shumë të gjera.

Analiza e aksidenteve mund të kërkojë një punë ekipore me kolegë të tjerë me njohuri të thella ose përvojë në industri ose lloj pune, ose në disa raste me ekspertë teknikë të jashtëm.

18. Cilat ishin shkaqet direkte, themelore dhe rrënjësore?

Vetëm duke identifikuar të gjitha shkaqet, dhe shkaqet rrënjësore në veçanti, ju mund të mësoni nga dështimet e kaluara dhe të parandaloni përsëritjet e ardhshme të aksidenteve.

Shkaqet e aksidenteve shpesh lidhen me njëri tjetrin në një mënyrë komplekse, ndonjëherë vetëm duke ndikuar në ngjarje, kurse në raste të tjera kanë një ndikim dërrmues, për shkak të kohës së tyre ose mënyrës së ndërveprimit. Analiza duhet të marrë parasysh të gjitha shkaqet e mundshme të ndonjë aksidenti. Mbani mend:

- Mbani një mendje të hapur;
- Mos e refuzoni një shkak të mundshëm deri sa ta keni konsideruar seriozisht;
- Theksoni një vështirësi të plotë, sistematik dhe objektiv të provave.

Në kapitujt e ardhshëm do të njiheni me metodën e zgjedhur të analizës duke paraqitur konceptin e saj dhe duke dhënë disa shembuj (dy prej tyre bazuar në aksidente reale). Si shpesh shkaqet e aksidenteve janë të lidhura me të ashtuquajturat "gabime njerëzore", këto do të shpjegohen më shumë në detaje.

Analiza

Ky kapitull jep informacion mbi konceptet themelore të analizës së shkaqeve të mundshme të aksidenteve. Ky informacion është i rëndësishëm për të ofruar qasje sistematike dhe analiza të hetimit.

Ka shumë metoda për të analizuar informacionin e mbledhur në një hetim për të gjetur *shkaqet direkte, themelore dhe rrënjësore*, dhe ju takon juve që të zgjidhni cilëndo metodë që ju përshtatet më së miri. Ky doracak ju ofron të përdorni qasjen relativisht të thjeshtë të hetimit të aksidenteve që shpesh quhet "5 Pse" - sepse bazohet në qasjen që pyet ÇFARË dhe PSE ka ndodhur, dhe përgjigjet "Sepse ..." - kjo pastaj e "zbërthen" aksidentin në seri ngjarjesh/parakushtesh.

Pastaj secili prej këtyre analizohet më tej - përsëri duke pyetur "PSE" (ndodhi kjo) dhe duke u thelluar në më shumë detaje. Besohet (dhe është vërtetuar në praktikë) se për shumicën e aksidenteve mund të mësohen edhe shkaqet themelore dhe rrënjësore duke pyetur "PSE" 5 herë, dhe vetëm aksidentet shumë komplekse do të kishin nevojë për një hetim më të thellë.

Kjo qasje e thjeshtë ndihmon gjithashtu në organizimin e informacionit që keni mbledhur.

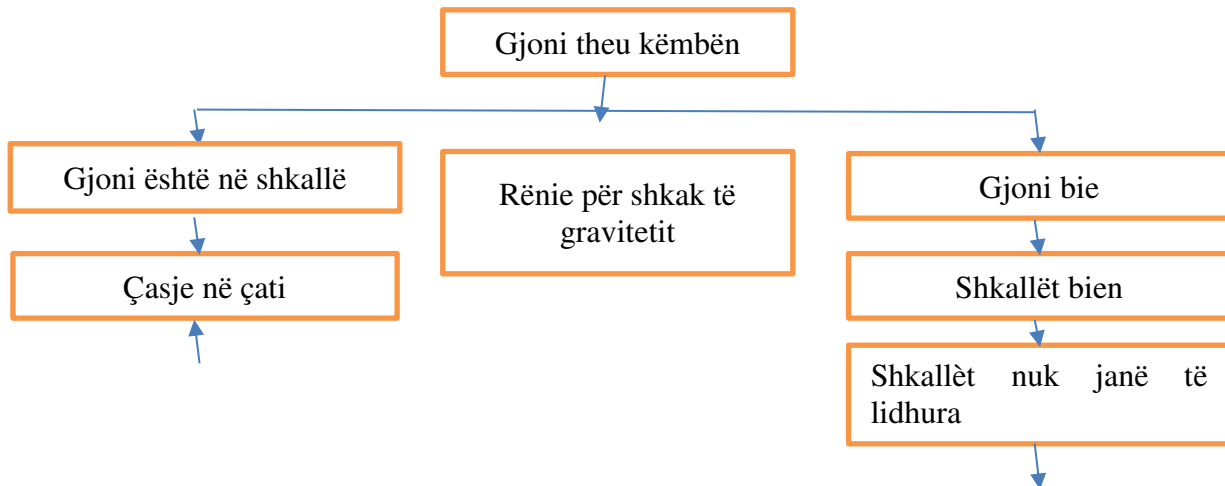
Shembull: Le të shohim një shembull shumë të thjeshtë - një i punësuar, le ta quajmë Gjoni, bie nga shkallët.

Aneksi I ka një formular (pas pikës 18.) ku mund të plotësohen këto informacione, duke shtuar fletë shtesë nëse është e nevojshme.

Pika e fillimit është ‘ngjarja’ ose ‘aksidenti’, p.sh. “Gjoni ka thyer këmbën” - kështu që aksidenti ka ndodhur.

Filloni të pyesni “ÇFARË” dhe “PSE” ndodhi? Ndodhi SEPSE:

- viktima, p.sh. Gjoni, ishte mbi një shkallë (për të bërë ndonjë detyrë pune);
- ekzistonte një rrezik, p.sh., rreziku nga rënia dhe graviteti bëri që ai të binte poshtë;
- këto rrethana i bashkuan këto kushte, p.sh. Gjoni ra nga shkalla.



Për secilën nga arsyet (shkaqet e aksidentit) e identifikuar vazhdoni të pyesni ‘Pse?’ dhe vendosni përgjigjet. Vazhdoni duke pyetur ‘Pse’ deri sa përgjigjet të mos jenë më kuptimplota dhe linja e veçantë e hetimit të ndalet. Mos u shqetësoni për numrin e herëve që e bëni pyetjen, “Pse?”, sepse duke bërë kështu ju do të arrini në shkaqet e vërteta të aksidentit. Disa linja hetimi do të përfundojnë shpejt, p.sh. “Pse ishte i pranishëm rreziku i rënies?” Përgjigja: “Graviteti”. Për përgjigje të tjera do të ketë përgjigje shtesë, p.sh. Gjoni ra sepse shkalla po rrëshqiste, dhe shkalla po rrëshqiste sepse nuk ishte fiksuar siç duhet.

Pasi të keni mbledhur informacionin përkatës dhe të përcaktoni se çfarë ka ndodhur dhe pse, tani mund të përcaktoni shkaqet e aksidentit në mënyrë sistematike. Duke përdorur të njëjtën qasje dhe formular të siguruar në Aneksin I, punoni përmes pyetjeve në lidhje me shkaqet e mundshme direkte të aksidentit (vendi, impianti, njerëzit dhe procesi) dhe identifikoni cilat janë të rëndësishme.

Regjistroni të gjitha shkaqet direkte të identifikuar dhe masat e nevojshme të kontrollit të riskut në formular (Aneksi I)

Për secilin shkak direkt, analiza do të sugjeron shkaqet themelore të cilat mund të kenë lejuar ekzistimin e shkaqeve direkte.

Shqyrtoni pyetjet për shkaqet themelore/rrënjësore të sugjeruara nga shkaqet direkte. Regjistroni ato që janë relevante dhe shënoni masat e nevojshme për t’i korrigjuar/eliminuar ato.

Hapi i fundit i analizës suaj është të merrni parasysh mjedisin në të cilin u krye organizimi dhe planifikimi i shëndetit dhe sigurisë. Regjistroni dështimet themelore në sistemin e përgjithshëm

të menaxhimit (d.m.th. shkaqet rrënjësore të ngjarjes së keqe) dhe veprimin korrigjues të kërkuar në nivelin e menaxhmentit. Shkaqet rrënjësore të pothuajse të gjitha ngjarjeve të këqija janë dështimet në nivelin menaxherial. Duke qenë inspektor i punës, ju nuk mund t’i dini të gjitha detajet në nivelin e menaxhimit, por zakonisht do të keni informacion të mjaftueshëm për të theksuar mangësitë më të dukshme.

Shembull i metodës së hetimit duke përdorur metodën e 5 PSEVE

Në faqet vijuese të këtij doracaku jepen dy shembuj tjetër të hetimit të plotë të rasteve të aksidenteve në punë duke përdorur qasjen e 5 PSEVE dhe duke identifikuar gjithashtu shkaqet direkte, themelore dhe rrënjësore.

SHEMBULLI 1

Aksidenti i ndodhi z. Jack Brown ai ishte duke punuar në gurore dhe detyra e tij ishte të ngjitej në mal dhe të zhvendoste gurët poshtë në gurore për renditje dhe transport të mëtejshëm në makineri thërrmuese. Ai mori rrugën e gabuar për në kodër dhe përfundoi në pozicionin e gabuar për detyrën e punës në rrugë të ngushtë. Ai vendosi të zbriste poshtë, por në vend që të shkonte mbrapsht ai vendosi të bënte kthesë dhe iu afrua së tepërmi skajit të shkëmbit, traktori rrëshqiti, u përmbys dhe ra poshtë. Gjatë rënies ai ra nga kabina dhe vdiq nga lëndimet fatale. Traktori në rënie ra mbi një automjet tjetër që punonte në gurore duke e dëmtuar seriozisht atë (shoferi nuk pati lëndime).



Pamje e shkëmbit, vendi i aksidentit i shënuar me shigjetë të kuqe



Rruga deri në anën e kodrës



Traktori i ngjashëm (lloji me zinxhirë në vend të llojit me rrota)

| | | | | | | |
|-------------|--|---|---|--|------------------------------------|------------------------|
| ÇKA? | Operatori shkoi shumë larg në buzë të shkëmbit dhe shumë afër skajit | Operatori shkoi në zonë të gabuar ngarkimi / mori rrugë të gabuar | Operatori zgjodhi të bëjë kthesë dhe të mos shkojë mbrapsht | Traktori rrëshqiti dhe ra poshtë në gurore | Traktori ra mbi një traktor tjetër | Vozitësi ra nga kabina |
|-------------|--|---|---|--|------------------------------------|------------------------|

Ne kemi identifikuar disa “shtigje” të ndryshme për të bërë pyetje të mëtejshme dhe për të kërkuar shkaqet e këtij aksidenti.

Le t’i shqyrtojmë më tej:

| | | | | | | |
|------|--|---|---|---|---|---|
| PSE? | Nuk ka shenja / shënime në buzë të shkëmbit | Ai mendoi se ishte rruga më e shkurtër | Nuk e ka vlerësuar saktë situatën | U përdor traktori i gabuar - me rrota (jo me zinxhirë) | Po punohej poshtë tij | Nuk po përdorte rripin e sigurimit |
| PSE? | Askush nuk mendoi se ato janë të domosdoshme në atë vend | Në rrugë nuk kishte asnjë shenjë apo pengesë fizike | Besim i tepruar në aftësinë e traktorit | Planifikimi i dobët i punës dhe automjeteve nga menaxheri i ndërrimit | Nuk u tha të mos punojë në zonë | Nuk kishte rrip sigurimi |
| PSE? | Problemi nuk është identifikuar në vlerësimin e riskut | Asnjë plan specifik i punës/trafikut në dispozicion | Nuk ka trajnim për përdorimin e këtij traktori specifik | | Traktori sipër as nuk u pa as nuk u dëgjua nga vozitësi | Nuk kërkohej përdorimi i rripave të sigurimit |
| PSE? | | | | | Asnjë telefon ose mjet tjetër komunikimi nuk ishte në dispozicion | Nuk është identifikuar në vlerësimin e riskut |

Kur përmbledhim të gjitha informacionet nga hetimi, mund të nxjerrim përfundimet vijuese për aksidentin dhe cilat janë shkaqet direkte, themelore dhe rrënjësore të aksidentit.

Çfarë ndodhi dhe Si/Pse ndodhi aksidenti?

- Operatori shkoi në zonë të gabuar ngarkimi / mori rrugë të gabuar;
- Operatori zgjodhi të bëjë kthesë dhe të mos shkojë mbrapsht;
- Operatori shkoi shumë larg në buzë të shkëmbit dhe shumë afër skajit;
- Traktori rrëshqiti dhe ra poshtë në gurore;
- Vozitësi ra nga kabina dhe vdiq;
- Traktori ra mbi një traktor tjetër duke e dëmtuar atë.

Shkaqet direkte të aksidentit:

- Lloj i gabuar i traktorit të zgjedhur;
- Vendimi i papërshtatshëm i vozitësit për situatën;
- Nuk ka shenja sigurie në buzë të shkëmbit;
- Vozitësi nuk mbante asnjë rrip të sigurimit;
- Puna nuk është e kufizuar nën zonën e punës së traktorit më lart.

Shkaqet themelore:

- Planifikimi i dobët i rrugëve të trafikut në gurore, i cili çoi në zgjedhjen e rrugës së gabuar;
- Vlerësimi i riskut nuk ka identifikuar disa risqe - duke çuar në mungesë të shenjave të sigurisë në buzë të shkëmbit dhe mungesë të rripave të sigurimit në traktorë;
- Vozitësi nuk ishte i trajnuar për përdorimin e këtij traktori të veçantë (duke çuar në vendim të papërshtatshëm);
- Mungesa e mjeteve të duhura të komunikimit (telefonat, radiomarrësit etj.) në gurore;
- Menaxhimi i dobët i flotës së traktorëve që çoi në zgjedhjen e traktorit të gabuar për punën e veçantë.

Shkaqet rrënjësore:

- Angazhimi i dobët i menaxhmentit për çështjet e shëndetit dhe sigurisë;

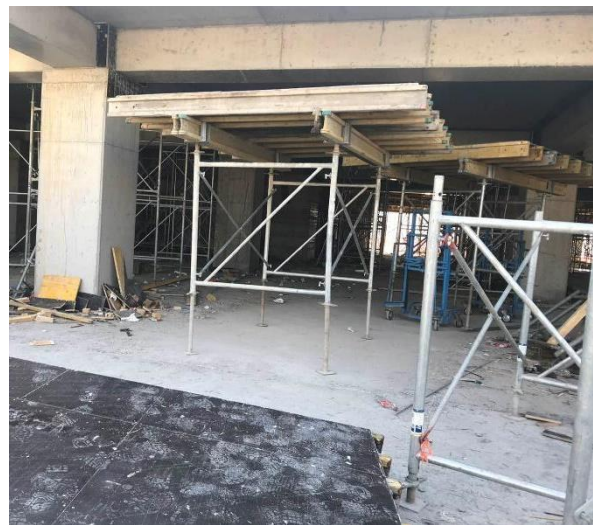
- Vlerësimi i riskut i pamjaftueshëm dhe i një cilësie të dobët;
- Linjat e paqarta të komunikimit dhe përgjegjësi për sigurinë dhe shëndetin në gurore.

SHEMBULLI 2

Aksidenti ka ndodhur në shesh ndërtimi gjatë punimeve për krijimin e strukturës së betonit të ndërtesës. Ky aksident i veçantë ndodhi kur myk rrezja e ndërtimit (CBM) duhej të zhvendosej në vendndodhje të ndryshme. Pësia e kësaj myk rrezesh është afërsisht 300 kg dhe sipas procedurës normale duhet të ishte bërë duke përdorur pajisje të posaçme ngritëse / lëvizëse. Në vend të kësaj, grupi i punëtorëve vendosin ta bëjnë atë me dorë (ngritjen e kornizës së mbajtjes (skelave) dhe më pas zhvendosjen në lokacionin e ri) dhe u rrëzua në kokat e tyre duke plagosur 5 persona.



Hyrja në vendndërtim



Korniza e mbajtjeve ndërtimore dhe korniza mbajtëse (në pozicion të palëvizshëm)



Situata pas rënies së kornizës mbajtëse duke u zhvendosur në pozicion të ri



Pajisja e posaçme ngritëse / lëvizëse për ri-pozicionimin e kornizave mbajtëse

| | | | |
|-------------------------|-------------------------|-----------------------------|--------------------------------------|
| ÇFARË ka ndodhur | CBM duhet të zhvendoset | Skelat e mbajnë të demoluar | U vendos që të zhvendoset manualisht |
|-------------------------|-------------------------|-----------------------------|--------------------------------------|

| | | | |
|------------|--|---|--|
| | <i>Ne kemi identifikuar disa "shtigje" të ndryshme për të bërë pyetje të mëtejshme dhe për të kërkuar shkaqe të këtij aksidenti. Le t'i shqyrtojmë ato më tej:</i> | | |
| PSE | Është vendosur në vend të gabuar | Nuk ishte aq e qëndrueshme sa të zhvendosej | Pajisja lëvizëse nuk ishte në dispozicion |
| PSE | Nuk ka plan të qartë për vendosjen e CBM në vend | 1 Mbështetje diagonale u hoq, 1 mungonte | Shumë larg për të shkuar për ta marrë? |
| PSE | Planifikimi i dobët i projektit | Skelat nuk kontrollohen para përdorimit | Vetëm 4 pajisje të disponueshme për vendpunishte |
| PSE | | Punëtorët nuk e kuptuan që është e rrezikshme | |
| PSE | | Trajnime të pa mjaftueshme | |

Kur përmbledhen të gjitha informacionet nga hetimi, mund të nxjerrim përfundimet në vijim për aksidentin dhe cilat janë shkaqet e menjëhershme, themelore dhe rrënjësore të aksidentit.

Çfarë ndodhi dhe Si / Pse ndodhi aksidenti?

- Korniza mbajtëse (CBM) është dashur që të largohet;
- U vendos që të zhvendoset manualisht duke mos përdorur pajisjen special për ngritje;
- Skela është shembur dhe ka plagosur 5 persona.

Shkaqet e menjëhershme të aksidentit:

- Zhvendosja e CBM në një vend tjetër;
- Shembja e skeles mbi punëtorë.

Shkaqet themelore:

- Planifikimi i dobët i projektit (pra nevoja për të lëvizur CBM);
- Numër i pamjaftueshëm i pajisjeve lëvizëse / ngritëse;
- Mungesë ose trajnim i dobët për punëtorët dhe njohja e rreziqeve;
- Vlerësimi i rrezikut me cilësi të ulët nuk ka identifikuar këtë rrezik;
- Mungesa e mbikëqyrjes ditore dhe të vazhdueshme të punëve potencialisht të rrezikshme.

Shkaqet kryesore:

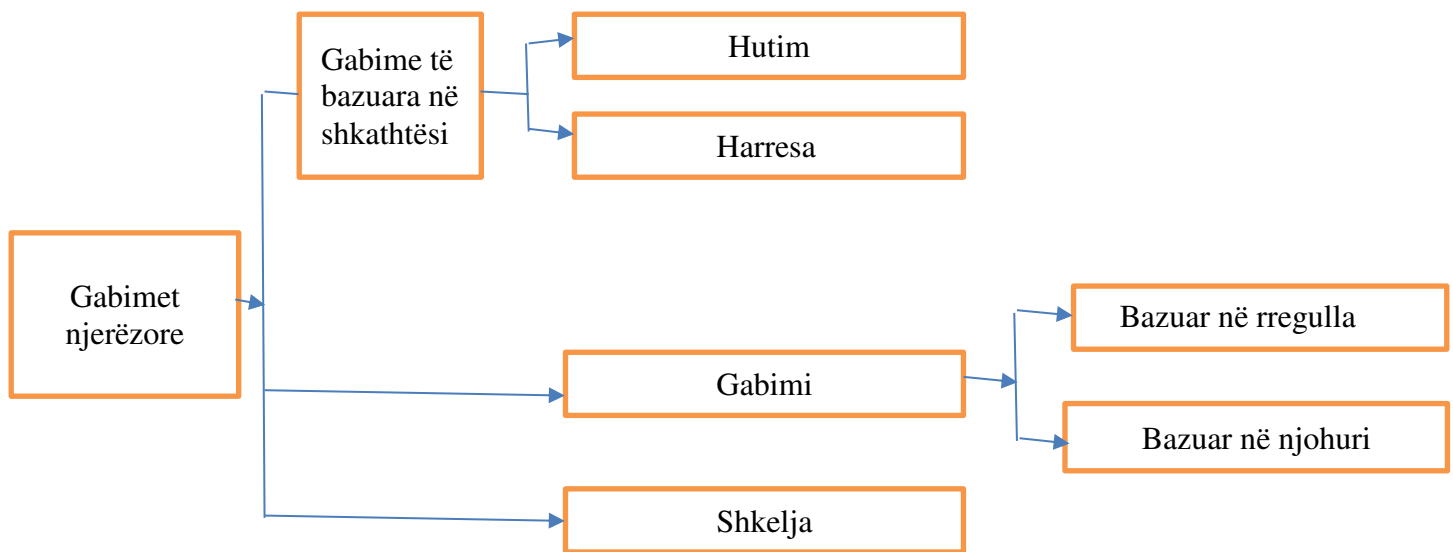
- Angazhim i dobët i mbikëqyrësve për sigurinë dhe shëndetin në punë;
- Zgjedhja e një eksperti të jashtëm për siguri dhe shëndet në punë me aftësi të ulëta;
- Mos shpërndarja e burimeve të mjaftueshme për siguri (p.sh. pajisje të mjaftueshme ngritëse / lëvizëse etj)

Gabimet njerëzore

Shumë shpesh do të ketë shumë të ashtuquajtura “gabime njerëzore” (dhe shkelje) ose “faktorë” që ju do të zbuloni, kështu që ia vlen të përmbledhni shkurtimisht mënyrën si i analizoni dhe klasifikoni, dhe si i përdorni këto informacione. Qëllimi i një hetimi është të nxjerrë mësim dhe të veprojë për të parandaluar përsëritjet, përmes masave të përshtatshme për kontrollin e riskut. Vënia e të gjithë fajit mbi një ose më shumë individë është kundër-produktive dhe rrezikon t'i izolojë të punësuarit dhe të dëmtojë kulturën e sigurisë dhe shëndetit, thelbësore për krijimin dhe mirëmbajtjen e një mjedisi pune më të sigurt.

Në qoftë se nuk zbuloni një shkelje të qëllimshme dhe me qëllim të keq ose sabotim të sigurisë dhe masave paraprake shëndetësore në vendin e punës, mund të jetë kundër-produktive të ndërmerri veprime ndaj atyre që janë të përfshirë, dhe ju duhet të synoni më shumë për përmirësime në nivelin organizativ.

Gabimet ose dështimet njerëzore mund të ndahen në *tri lloje të gjera*, dhe veprimi i nevojshëm për të parandaluar aksidente (ose incidente) të mëtejshme do të varet nga cili lloj i gabimit njerëzor është i përfshirë. Figura e bashkëngjitur tregon klasifikimin e mundshëm të gabimeve njerëzore (të quajtura gjithashtu dështime).



Gabime të bazuara në shkathtësi: një hutim ose harresë:

- i ashtuquajtur “hutim” ndodhin kur një person kryen detyra rutinore automatikisht, pa menduar, dhe veprimi i këtij personi nuk është ashtu siç duhet, p.sh. ai/ajo operon çelësin e gabuar në një panel kontrolli pa ndonjë arsye të veçantë;
- të ashtuquajturat “harresa” ndodhin kur një veprim kryhet jashtë sekuencës normale (procedurë normale) ose harrohet një hap, p.sh. vozitësi i kamionit cisternë ka përfunduar mbushjen e cisternës së vet dhe është gati ta shkëpusë zorrën, por e thërrasin që të përgjigjet në telefon. Pas kthimit, ai/ajo harron se zorra nuk është shkëputur dhe nisat. Këto lloje gabimesh mund të parashikohen, dhe mund të merren masa për t’i parandaluar ose zvogëluar gjasat e tyre, p.sh. kodet me ngjyra, lista kontrolluese, një bllokim etj.

Gabimet: gabimet e gjykimit (të bazuar në rregulla ose të bazuara në njohuri):

- gabimet e bazuara në rregulla ndodhin kur një i punësuar ka një sërë rregullash se çfarë të bëjë në situata/procedura të caktuara dhe zbaton rregullin e gabuar;
- gabimet e bazuara në njohuri ndodhin kur një i punësuar përballet me një situatë të panjohur për të cilën nuk ka rregulla, përdor njohuritë e veta dhe bazohet në parimet e para, por arrin në një përfundim të gabuar. Për shembull, kur ndizet drita paralajmëruese që tregon se pompa e sistemit të ftohjes po mbinxehet, a ka ndonjë rregull se çfarë duhet bërë? Nëse jo, e lini pompën ndezur, e fikni, apo fikni të gjithë njësinë? Apo për shembull, nëse valvula e presionit tregon presion shumë të lartë, a ka ndonjë procedurë çfarë duhet bërë për secilin nivel të presionit?

Trajnimi, procedurat gjithëpërfshirëse të punës së sigurt dhe dizajni i pajisjeve të punës janë më të rëndësishmet në parandalimin e gabimeve.

Shkelja (thyerja e rregullave)

- Mosrespektimi i qëllimshëm i rregullave, rruga e shkurtër për të kursyer kohë ose përpjekje, bazuar në besimin se rregullat janë shumë kufizuese dhe nuk zbatohen gjithsesi, p.sh. operimi i një sharre rrethore me mbrojtëse të hequr.

Zakonisht, ky lloj sjelljeje zakonisht mund të parashikohet. Sigurimi i trajnimit, rregullave të thjeshta praktike, dhe mbikëqyrja rutinore dhe monitorimi i performancës do ta zvogëlojë këtë lloj sjelljeje.

Kur shqyrtoni si të shmangni dështimet njerëzore, mbani në mend faktin se ato nuk ndodhin në izolim nga ngjarjet e tjera në kompani. Nëse dështimet njerëzore identifikohen si shkaktarë të një aksidenti, merrni parasysh faktorët e mëposhtëm që mund të ndikojnë në gabimet dhe sjelljet njerëzore.

Faktorët më të rëndësishëm që duhen marrë parasysh si gabime njerëzore me ndikim:

Faktorët e punës:

- sa vëmendje është e nevojshme për detyrën (si vëmendja shumë e lartë ashtu edhe ajo shumë e ulët mund të çojnë në nivele më të larta të gabimit)?
- vëmendja e ndarë ose shpërqendrimet janë të pranishme;
- procedura jo adekuate;
- koha në dispozicion për një detyrë të veçantë.

Faktorët njerëzorë:

- aftësia fizike (madhësia dhe forca) - mbani mend që këto duhet të vlerësohen si pjesë e vlerësimit të riskut;
- kompetenca (njohuritë, shkathtësitë dhe përvoja);
- lodhja, stresi, morali, alkooli ose droga.

Faktorët organizativë:

- presioni i punës, orari i gjatë i punës ose ndërrimet;
- disponueshmëria e burimeve të mjaftueshme;
- cilësia e mbikëqyrjes;
- kultura e sigurisë dhe e shëndetit.

Faktorët e pajisjeve të punës:

- sa të qarta dhe të thjeshta për t'u lexuar dhe kuptuar janë kontrollet e pajisjeve? A është e kuptueshme gjuha e përdorur? Shenjat dhe ngjyrat janë të qarta?
- a është pajisja e dizajnuar për të zbuluar ose parandaluar gabimet? (për shembull, për bombola oksigjeni dhe acetileni përdoren konektorë të madhësive të ndryshme për të parandaluar gabimet në lidhjen e zorrëve);
- është skema e vendit të punës e kuptueshme për përdoruesin dhe e lehtë për t'u kuptuar?

Hapi 3: Identifikimi i masave të përshtatshme për kontrollin e riskut

Qasja metodike e adoptuar në fazën e analizës do të bëjë të mundur që të identifikohen problemet që çojnë në aksident dhe zgjidhjet e mundshme. Këto zgjidhje duhet të vlerësohen në mënyrë sistematike dhe vetëm zgjidhja (zgjidhjet) optimale duhet të konsiderohen për

zbatim. Nëse identifikohen disa masa të mundshme në kontrollin e riskut, ato duhet të përcaktohen me kujdes si një plan veprimi për kontrollin e riskut, i cili përcakton se çfarë duhet të bëhet, kur dhe nga kush. Detajet praktike në kornizën e saktë kohore dhe përcaktimi i personave përgjegjës i takojnë kompanisë, por mbani mend që do t'ju duhet ta vizitoni sërish kompaninë për të monitoruar progresin ose të kërkonti një raport të shkruar për statusin e zbatimit.

19. Cilat masa të kontrollit të riskut janë të nevojshme/rekomandohen?

Analiza juaj e aksidentit do të ketë identifikuar një numër masash të kontrollit të riskut që ose kanë dështuar, ose që mund ta kishin ndërprerë zinxhirin e ngjarjeve që çoi në aksident, nëse ato ishin të vendosura dhe do ishin përmbajtur.

Tani duhet të hartoni një listë të të gjitha masave të mundshme për të parandaluar këtë lloj aksidenti, ose aksidente të ngjashme. Vlerësoni secilën nga masat e mundshme të kontrollit të riskut në bazë të aftësisë së tyre për të parandaluar përsëritjet.

Disa nga këto masa do të jenë më të vështira për t'u zbatuar sesa të tjerat, por kjo nuk duhet të ndikojë në renditjen e tyre si masa të mundshme të kontrollit të riskut. Vetë kompania do të jetë përgjegjëse për prioritizimin e rendit të zbatimit të masave dhe se kush do të jetë përgjegjës.

Për të vendosur cilat masa të kontrollit të riskut duhet të rekomandohen dhe prioritetin e tyre, masat duhet t'i zgjidhni sipas rendit vijues, kur është e mundur:

- masa që eliminojnë riskun, p.sh. përdorimi i produkteve 'thelbësisht të sigurta', të tilla si një produkt me bazë uji dhe jo një tretës me bazë hidrokarbure;
- masa që luftojnë riskun në burim, p.sh. sigurimi i masave mbrojtëse të pajisjeve;
- masa që minimizojnë riskun duke u mbështetur në sjelljen njerëzore, p.sh. procedurat e sigurta të punës, përdorimi i pajisjeve personale mbrojtëse.

Në terma të përgjithshëm, masat që mbështeten në masat e kontrollit të risqeve inxhinierike janë më të besueshme sesa ato që mbështeten vetëm te njerëzit, por që zakonisht mund të jenë më ekspansive.

Mos harroni se mund të ketë disa masa kontrolli / veprime parandaluese që ju duhet të zbatoni menjëherë (përfshirë ndalimin e punës së kompanisë ose punës së veçantë). Në raste të tilla, puna mund të rifillojë vetëm kur zbatohen masat më kritike.

20. A ekzistojnë risqe të ngjashme diku tjetër? Nëse po, çfarë dhe ku?

Pasi ta keni përfunduar hetimin tuaj për këtë aksident të veçantë, merrni parasysh implikimet më të gjera: a mund të ndodhë e njëjta gjë diku tjetër në kompani, në këtë lokacion apo në një lokacion tjetër? Cilat hapa mund të merren për ta shmangur këtë? Çfarë mund të sugjeroni?

Aksidentet mund të mos kenë ndodhur në vende të tjera me rreziqe dhe probleme të ngjashme, por ju mund t'i sugjeroni kompanisë të bëjë vlerësimin e vendeve të punës dhe situatave të ngjashme.

Shënim: këshillohet që rezultatet e hetimit të këtij aksidenti të veçantë të përdoren gjithashtu në praktikën tuaj të inspektimit në kompani të tjera - kur të vini re disa nga dështimet e identifikuar gjatë këtij hetimi, mos harroni të veproni në përputhje me rrethanat për të parandaluar aksidentet e mëtejshme të punës.

21. A kanë ndodhur aksidente të ngjashme më parë?

Si inspektor i punës duhet të pyesni nëse ka pasur aksidente të ngjashme në të kaluarën? Nëse po, pse është lejuar të ndodhin përsëri?

Fakti që aksidente të tilla ndodhin ende duhet t'ju shtyjë të bëni më shumë presion për afatet dhe për veprimet që do të ndërmerren me shpejtësi. Ju gjithashtu duhet t'i rekomandoni kompanisë të vazhdojë t'i mbajë sytë hapur ndaj incidenteve, pasi ato gjithashtu mund të çojnë në aksidente në të ardhmen.

Hapi 4: Plani i veprimit dhe zbatimi i tij

22. Cilat masa të kontrollit të riskut duhet të zbatohen në planin afatshkurtër dhe afatgjatë?

Në këtë fazë të hetimit, ju keni identifikuar masat e mundshme të kontrollit të riskut (masat parandaluese) dhe t'i renditni në Raportin për Hetimin e Aksidentit në punë (Aneksi II i këtij Doracakut) që do t'i dorëzohet kompanisë. I takon menaxhmentit të kompanisë të vendosë për prioritetet dhe zbatimin praktik të këtyre masave. Detyrat tuaja janë të kontrolloni (nëse është e nevojshme, personalisht ose me shkrim) që Plani i Veprimit në nivelin e kompanisë i adreson risqet sipas prioritetit të tyre dhe që masat të jenë të përshtatshme dhe realiste. Është gjithashtu e rëndësishme që të caktohen përgjegjësitë, dhe të vendoset afati kohor. Për ato risqe që janë kritike, masat duhet të jenë të menjëhershme (për aq sa është e zbatueshme praktikisht), në disa raste mund të ndërmerret një qasje hap pas hapi (p.sh. masa është për të zëvendësuar makineri, por ndërkohë që ajo i dorëzohet kompanisë, sigurohen masa shtesë sigurie).

Si pjesë e aktiviteteve tuaja të mbikëqyrjes dhe inspektimit të mëtejshëm të kompanisë, duhet të kontrolloni nëse plani i veprimit shqyrtohet rregullisht.

Nëse ka ndryshime domethënëse duhet të kontrolloni:

- nëse do të arrihet qëllimi përfundimtar për të zvogëluar risqet kritike?
- a rregullohen dhe ri-planifikohen aktivitetet?

23. Cilat vlerësime të riskut dhe procedura të punës duhet të rishikohen dhe përditësohen?

Është një praktikë e zakonshme që të gjitha vlerësimet e riskut dhe procedurat e sigurta të punës duhet të rishikohen pas një aksidenti. Gjetjet e hetimit tuaj duhet të tregojnë fushat e vlerësimit tuaj të riskut që kanë nevojë për përmirësime, ose procese pune për të cilat vlerësimi nuk është i përshtatshëm. Është e rëndësishme që të konsideroni se çfarë ju tregojnë rezultatet e hetimit për vlerësimet tuaja të riskut në kompani në përgjithësi. A janë vërtet të përshtatshme dhe të mjaftueshëm? Është gjithashtu praktikë e zakonshme që të gjitha vlerësimet e riskut të rishikohen pas aksidentit.

24. A janë regjistruar dhe analizuar në kompani detajet e aksidentit dhe gjetjet e hetimit?

Si pjesë e veprimtarisë suaj të mbikëqyrjes dhe inspektimit të mëtutjeshëm të kompanisë, duhet të kontrolloni nëse Raporti dhe gjetjet e tij janë regjistruar si duhet dhe mbahen në kompani për të siguruar që këto informacione të jenë të disponueshme për ekspertët e sigurisë dhe shëndetit në punë dhe specialistët e tjerë, edhe pas disa kohësh (p.sh. kur shqyrtoni vlerësimin e risqeve pas 2 ose 3 vjetësh është e rëndësishme të kërkonte informacione për aksidente që kanë ndodhur

në kompani gjatë një periudhe më të gjatë kohore, pasi kjo tregon mangësitë e mundshme në menaxhim ose procedurë).

Përmbledhje e Informatave të Hetimit të Aksidentit

Data e aksidentit:

Kompania:

Adresa:

Emri i viktimës:

Hartuar nga (emri i inspektorit të punës)

Pjesmarrësit (emir, titulli):

Hapi 1: Mbledhja e informatave

1. Ku dhe kur ndodhi aksidenti?

Sektori industrial sipas kodit NACE (Aneksi IV)

2. Kush u lëndua/pësoi shëndet të lig ose u përfshi ndryshe në aksident?

3. Si ndodhi ngjarja e keqe? Shënoni çdo pajisje pune të përfshirë.

Bashkëngjitur: deklaratat e dëshmitarëve okularë (lista e emrave të dëshmitarëve)

4. Cilat aktivitete po kryheshin në kohën e aksidentit?

5. A kishte ndonjë gjë të pazakontë apo të ndryshme në lidhje me kushtet e punës?

6. A kishte procedura të përshtatshme dhe të sigurta të punës, dhe a u ndoqën ato?

7. Cilat lëndime ose efekte të shëndetit të lig, nëse ka, janë shkaktuar?

Bashkëngjitur: Raporti mjekësor nga urgjenca ose spitali.

Lloji i lëndimit sipas ESAW (Aneksi V):

Pjesa e trupit e lënduar sipas ESAW (Aneksi VI):

8. Nëse ka pasur një lëndim, si ndodhi dhe çfarë e shkaktoi atë?

Mënyra e kontaktit e lëndimit sipas ESAW (Aneksi VII):

9. A njihej risku? Nëse po, pse nuk u kontrollua? Nëse jo, pse jo?

Bashkëngjitur: kopje e vlerësimit të riskut të detyrave/vendeve të veçanta të punës

10. A ndikoi organizimi dhe aranzhimi i punës në aksident?

11. A ishin të mjaftueshëm mirëmbajtja dhe pastrimi? Nëse jo, shpjegoni pse jo.

12. A ishin kompetent dhe të përshtatshëm personat e përfshirë?

Bashkëngjitur: kopja e certifikatës shëndetësore të viktimës

13. A ndikoi paraqitja e vendit të punës në ngjarjen e keqe?

14. A ndikoi natyra apo forma e materialeve të përdorura në ngjarjen e keqe?

15. A ndikuan në aksident vështirësitë në përdorimin e pajisjeve të punës?

16. A ishin të mjaftueshme pajisjet e sigurisë?

17. A ndikuan kushte të tjera në aksident?

Hapi 2: Analiza e informatave

18. PËRMBLEDHJA - Cilat ishin shkaqet direkte, themelore dhe rrënjësore?

Analiza (5 herë PSE)

Analiza (5 herë PSE)

18. PËRMBLEDHJA - Cilat ishin shkaqet direkte, themelore dhe rrënjësore?

Përmbledhja e mënyrës Si/Pse ndodhi aksidenti:

-
-
-
-

Përmbledhja e shkaqeve direkte

-
-
-
-

Përmbledhja e shkaqeve themelore

-
-
-
-

Përmbledhja e shkaqeve rrënjësore

-
-
-
-

Hapi 3: Identifikimi i masave të përshtatshme për kontrollin e riskut

19. Cilat masa të kontrollit të riskut janë të nevojshme/rekomandohen?

-
-
-
-

20. A ekzistojnë risqe të ngjashme diku tjetër? Nëse po, çfarë dhe ku?

21. A kanë ndodhur aksidente të ngjashme më parë?

Hapi 4: Plani i veprimit dhe zbatimi i tij

22. Cilat masa të kontrollit të riskut duhet të zbatohen në planin afatshkurtër dhe afatgjatë?

23. Cilat vlerësime të riskut dhe procedura të sigurtë të punës duhet të rishikohen dhe përditësohen?

24. A janë regjistruar dhe analizuar në kompani detajet e aksidentit dhe gjetjet e hetimit?

Hartuar nga:

Data:

Nga:

Raporti Nr. /shëno numrin e regjistrimit
në Inspektoratin e Punës/
për hetimin e aksidentit në punë

| | |
|--------------------------|---|
| <input type="checkbox"/> | personi i lënduar ka vdekur |
| <input type="checkbox"/> | çrregullimet shëndetësore janë të rënda (të përkohshme) |
| <input type="checkbox"/> | çrregullimet shëndetësore nuk janë të rënda (të përhershme) |

/shëno të duhurën me X /

Në pajtim me Ligjin për Sigurinë dhe Shëndetin në Punë Nr. 04/L-161, nenin 23, paragrafi 8:

Bazuar në pasojat, aksidentet në punë klasifikohen si më poshtë:

8.1. aksidente që shkaktojnë paaftësi të përkohshme për punë;

8.2. aksidente që shkaktojnë paaftësi të përhershme për punë;

8.3. aksident me vdekje në punë.

| | |
|--------------------------|--------------------------|
| <input type="checkbox"/> | aksident individual |
| <input type="checkbox"/> | aksident masiv (në grup) |

/shëno të duhurën me X /

Në pajtim me Ligjin për Sigurinë dhe Shëndetin në Punë Nr. 04/L-161, nenin 23, paragrafi 9:

Bazuar në numrin e personave të lënduar në punë, aksidentet në punë klasifikohen si më poshtë:

9.1. aksident individual, kur vetëm një individ pëson lëndime në punë; dhe

9.2. aksidente masive, ku të paktën dy (2) ose më shumë të punësuar pësojnë lëndime në të njëjtën kohë për të njëjtat arsye.

1. Aksidenti ka ndodhur në

data *muaj* *viti* në *koha* ora orë **para / pas** fillimit të orarit të punës
*/duhet të regjistrohet koha e aksidentit dhe të nënvizohet e kërkuara/
/adresa e plotë me kodin postar/
(adresa ku ndodhi aksidenti)*

2. Personi i lënduar _____ , jeton në
(emri, emri i babait, mbiemri, numri i letërnjoftimit)
*/adresa e plotë me kodin postar/
(adresa e vendbanimit)*

Pozita e personit të lënduar në përmbushjen e së cilës ka ndodhur aksidenti,

Koha e shërbimit në këtë pozitë _____ vite.

/Kohëzgjatja e shërbimit në kompani (vite të plota)/

/Fut rreshta shtesë në rast të më shumë se një personi të lënduar/

3. Punëdhënësi me të cilin (në territorin e të cilit) ka ndodhur aksidenti

(për person juridik - emri, për person fizik - emri, emrin e babait, mbiemri)

/Nëse aksidenti ka ndodhur me një të punësuar që ka kryer detyra pune në emër të punëdhënësit të tij/saj në territorin e një punëdhënësi tjetër, në këtë pikë duhet treguar punëdhënësi në territorin e të cilit ka ndodhur aksidenti - emri i plotë nga certifikata e biznesit/

Numri i regjistrimit të biznesit dhe numri fiskal ose numri i letërnjoftimit

(për person juridik - numri i regjistrimit të biznesit dhe numri fiskal, për person fizik - numri i letërnjoftimit)

Aktiviteti kryesor afarist:

Kodi i veprimtarisë industriale sipas NACE: _

/Shih Aneksin IV të Doracakut për inspektorët e punës për hetimin e aksidenteve në punë/

4. Punëdhënësi, i punësuarit i të cilit është lënduar në aksident

(për person juridik - emri, për person fizik - emri, emrin e babait, mbiemri)

/Shëno punëdhënësin me të cilin është lidhur kontrata e punës - emri i plotë nga certifikata e biznesit/

Numri i regjistrimit të biznesit dhe numri fiskal ose numri i letërnjoftimit

(për person juridik - numri i regjistrimit të biznesit dhe numri fiskal, për person fizik - numri i letërnjoftimit)

Aktiviteti kryesor afarist:

Kodi i veprimtarisë industriale sipas NACE:

/Shih Aneksin IV të Doracakut për inspektorët e punës për hetimin e aksidenteve në punë/

Lista e të punësuarve të punësuar në këtë periudhë: _____

I punësuarit/të punësuarit kanë pasur kontratë pune me punëdhënësin:

| | |
|--------------------------|----|
| <input type="checkbox"/> | Po |
| <input type="checkbox"/> | Jo |

/shëno të duhurën me X/

I punësuarit /të punësuarit ishin njoftuar në Administratën Tatimore të Kosovës:

| | |
|--------------------------|----|
| <input type="checkbox"/> | Po |
| <input type="checkbox"/> | Jo |

/shëno të duhurën me X/

5. Udhëzimi dhe aftësimi për sigurinë dhe shëndetin në punë në lidhje me punën gjatë përmbushjes të së cilës ka ndodhur aksidenti

| |
|--------------------------|
| <input type="checkbox"/> |
| <input type="checkbox"/> |

është realizuar
nuk është realizuar

/shëno të duhurën me X/

/Në pajtim me Ligjin për Sigurinë dhe Shëndetin në Punë Nr. 04/L-161, nenin 6, paragrafi 1 që parashikon udhëzimin dhe aftësimin e të punësuarve (detyrimi i punëdhënësve për të marrë masa shëndetësore dhe të sigurisë në punë, përfshirë masat për parandalimin e rreziqeve profesionale, informacioni, aftësimi i të punësuarve për punë të sigurt, sigurimi i udhëzimeve të duhura për përdorimin dhe mirëmbajtjen e makinerive, mjeteve dhe pajisjeve, masat për organizimin e duhur të rrjedhës së punës), tregojnë nëse i punësuarit ka marrë udhëzime dhe aftësim në vendin e punës për punën e kryer gjatë aksidentit. Të gjitha informatat në lidhje me udhëzimet dhe aftësimet në sferën e rregulluar dhe jo të rregulluar shënohen në paragrafin 7 në informatat shtesë.

6. Përshkrimi i rrethanave të aksidentit, faktorët e lëndimit dhe shkaqet e aksidentit

6.1.

6.2.

Lloji i lëndimit (kodi):

/Sipas Aneksit V të Doracakut për inspektorët e punës për hetimin e aksidenteve në punë/

Pjesa e lënduar e trupit (kodi):

/Sipas Aneksit VI të Doracakut për inspektorët e punës për hetimin e aksidenteve në punë/

Faktori (faktorët) e lëndimit të shkaktuar nga aksidenti (kodi):

/Sipas Aneksit VII të Doracakut për inspektorët e punës për hetimin e aksidenteve në punë/

** Përshkrimi i rrethanave të aksidenteve duhet të jepet veçmas; faktorët e lëndimit të shkaktuar nga aksidenti; shkaqet e aksidentit (6.1, 6.2.)*

Përshkruani rrethanat e aksidentit, duke përshkruar si ndodhi aksidenti, duke përshkruar vendin e punës dhe pajisjet ose instalimet e përdorura, si dhe shkaqet e aksidentit dhe faktorin e lëndimit.

6.1. Rrethanat e aksidentit, bazuar në shpjegime, duhet të përshkruhen shkurt dhe konkretisht, me mënyrë logjike:

- 1) Punë e personit të lënduar / në përputhje me profesionin e specifikuar në kontratën e punës / nga fillimi i ndërrimit deri në aksident; rendi i procesit të punës, metodat e punës të përdorura nga i lënduari;
- 2) Kryerja e punës gjatë aksidentit (puna me pajisje, mjete specifike, etj.);
- 3) Gjendja e pajisjes, makinerisë, mjetit gjatë aksidentit, d.m.th ishte ose nuk ishte në gjendje pune;
- 4) Devijimi nga procesi normal i punës, pra një ngjarje e paparashikuar që rezultoi në lëndim. Devijimet në proces mund të ndahen në grupe si më poshtë:
 - a) Incidenti është përtej kontrollit të personit të lënduar dhe kryesisht ka të bëjë me funksionimin e pajisjeve (shpërthim, zjarr, kimikate ose shkarkim gazi, energji elektrike, etj.);
 - b) Humbje totale ose e pjesshme e kontrollit të një pajisje ose automjeti;
 - c) Rrëshqitja ose pengimi që rezulton në rënie;
 - d) Metodat e pasakta të punës, sjellja joprofesionale;

- e) Dhuna, sulmi nga kafshët;
- 5) Veprimet e personit të lënduar dhe atyre rreth tij/saj pas lëndimit;
- 6) Tregoni nëse personit të lënduar i është ofruar ndihma e shpejtë apo është thirrur urgjenca mjekësore.

6.2. Përcaktimi i shkaqeve të aksidentit bazohet në analizën e informatave të marra.

Shkaqet më të zakonshme të aksidentit:

| Kushtet e pakënaqshme të punës | Organizimi i punës dhe mangësitë e ndërlidhura |
|--|---|
| Pajisjet e sigurisë mungojnë, nuk funksionojnë ose janë të pamjaftueshme. | Mangësi në menaxhimin e punës, kontroll i pamjaftueshëm. |
| Pajisje ose mjete pune të dëmtuara. | Aftësim/udhëzim i pakënaqshëm i të punësuarve. |
| Lokale të ngushta ose të papërshtatshme. | Zgjedhje e gabuar e procesit teknologjik në punë. |
| Rregull i pamjaftueshëm në vendin e punës. | Delegim i pakënaqshëm i detyrave të punës, ndarje e përgjegjësive në fushën e sigurisë dhe shëndetit në punë. |
| Pajisje të papërshtatshme personale mbrojtëse ose mungesa e tyre. | Mangësi në mbikëqyrjen e brendshme të mjedisit të punës. |
| Shkelje të tjera që lidhen me kushtet e punës. | Dizajni (organizimi) ose vendi i punës i pakënaqshëm. |
| | Mangësi në shpërndarjen e kohës së punës. |
| Veprim i pasigurt njerëzor (veprim/njerëzor) | Shkelje të tjera që lidhen me organizimin e punës |
| Nuk është respektuar siguria sipas rregulloreve ose udhëzimeve të punës. | |
| Nuk janë përdorur pajisje sigurie (pajisje kolektive ose personale mbrojtëse). | Mosrespektimi i rregullave të trafikut rrugor. |
| Janë përdorur metoda pune të paautorizuara ose të papërshtatshme. | Dhuna (sulmet). |
| Janë përdorur pajisje dhe mjete të punës të papërshtatshme ose me defekt. | Shkelje të tjera. |
| Pakujdesi në punë. | Kafshimet e kafshëve. |
| Puna nën ndikimin e alkoolit, drogave, substancave psikotrope. | |
| Kontakti me gjakun. | |
| Shkelje të tjera që lidhen me veprimet njerëzore. | |

/Shembuj të tjerë jepen në Doracakun për inspektorët e punës për hetimin e aksidenteve në punë. /

7. Informata shitesë

7.1.

7.2.

7.3.

7.1. Tregoni shkeljet e aktit specifik ligjor (Ligji i Punës, Ligji për Sigurinë dhe Shëndetin në Punë dhe akte të tjera ligjore dhe nënligjore të ndërlidhura) që ishin shkaku i drejtpërdrejtë i aksidentit dhe për të cilat është përgjegjës punëdhënësi si person juridik dhe/ose personi i lënduar.

Punëdhënësi mund të jetë përgjegjës për shkelje rregullatore të sigurisë dhe shëndetit në punë, kurse i punësuarit për shkelje të rregulloreve të brendshme të kompanisë (kontrata e punës, procedurat e punës, udhëzimet e sigurisë dhe shëndetit në punë), me të cilat i punësuarit ka qenë i njohur, dhe të cilën ai/ajo e ka konfirmuar me nënshkrimin e tij/saj.

7.2. Ky paragraf tregon informata të rëndësishëm shtesë, përfshirë organizimin e sistemit të kompanisë për sigurinë dhe shëndetin në punë (për shembull, detyrat e një specialisti të sigurisë dhe shëndetit në punë të kompanisë X kryhen nga personi AB, i cili ka marrë certifikatën (në përputhje me Ligjin për Sigurinë dhe Shëndetin në Punë Nr.04 / L-161 dhe Rregulloren (MPMS) Nr. 2/2014 për përcaktimin e kushteve dhe kritereve për certifikimin dhe licencimin e personave dhe institucioneve që kryejnë detyra të sigurisë dhe shëndetit në punë, si dhe mënyrën, afatet dhe programin për kalimin e provimeve profesionale).

7.3. Informatat dokumentuese duhet të përfshihet në këtë paragraf:

- Ekzaminimi i detyrueshëm shëndetësor i viktimave të aksidentit është kryer/nuk është kryer (në përputhje me Ligjin për Sigurinë dhe Shëndetin në Punë Nr. 04/L-161);
- Informata mbi aftësimin e viktimës në fushën e sigurisë dhe shëndetit në punë (titulli dhe data e aftësimit hyrës dhe udhëzimit të shkelur);
- Risqet në vendin e punës nuk janë vlerësuar (në përputhje me Ligjin për Sigurinë dhe Shëndetin në Punë Nr. 04/L-161 dhe Rregulloren (MPMS) Nr. 3/2014 për përgatitjen e një dokumenti të vlerësimit të riskut, të dhënat mbi të cilat është bazuar vlerësimi i riskut, dhe mbajtja e shënimeve për sigurinë dhe shëndetin në punë), veçanërisht në lidhje me aksidentin, duke treguar datën e vlerësimit të riskut në vendin e punës dhe kur i është paraqitur viktimës;
- Përmbajtja e alkoolit, lëndëve narkotike ose psikotrope në gjakun e viktimës është/nuk është vërtetuar - informata nga referenca e institucionit mjekësor;
- Informata mbi ruajtjen (ose jo) të vendit të aksidentit, dokumentimi i tij:
 - Deri në fillimin e hetimit të një aksidenti, vendi i aksidentit do të mbetet i patrazuar, nëse nuk rrezikon jetën, shëndetin e njeriut dhe mjedisin, nuk shkakton një aksident ose zjarr dhe nuk pengon procesin e punës;
 - Nëse nuk është e mundur që vendi i incidentit të lihet i patrazuar, menjëherë pas dhënies së ndihmës së shpejtë për të lënduarin, situata në vendin e aksidentit regjistrohet në një dokument, duke përshkruar vendin e aksidentit (për shembull, një përfaqësim skematik, një fotografi, një përshkrim i hollësishëm i vendit të aksidentit) dhe që tregon datën dhe kohën e përgatitjes së dokumentit, si dhe emrin dhe mbiemrin e personit që përgatit dokumentin. Dokumenti nënshkruhet nga personi që e përgatit.
- Duhet të sigurohen informata mbi përfshirjen e autoriteteve kompetente (shërbimet kompetente të SSHP-së), nëse ka; një kopje e kontratës i bashkëngjitet raportit të aksidentit.

Aksidenti u hetua nga ____/____/____ në ____/____/____ dhe konkludoi se aksidenti

/tregoni periudhën gjatë së cilës u hetua/

| | |
|--|--|
| | ishte rezultat i ekspozimit ndaj faktorëve të mjedisit të punës |
| | nuk ishte rezultat i ekspozimit ndaj faktorëve të mjedisit të punës |

/shëno të duhurën me X/

8. Për të shmangur mangësitë e identifikuar, punëdhënësi duhet të ndërmarrë veprimet e mëposhtme:

| Nr. | Masat | _ Afati dhe detyra e përhershme |
|-----|-------|---------------------------------|
| 1. | | |
| 2. | | |
| 3. | | |

/Pas hetimit të një aksidenti, një punëdhënës do të rivlerësojë risqet në vendin përkatës të punës dhe do të sigurojë masa për parandalimin e shkaqeve të aksidenteve në planin e masave të sigurisë dhe shëndetit në punë ose në një dokument të veçantë, duke treguar personat përgjegjës për masa të tilla dhe afatet kohore për realizimin e masave./

Punëdhënësi duhet të dorëzojë në Inspektoratin e Punës planin e masave për parandalimin e shkaqeve të aksidenteve në punë deri më: ____/____/____ dhe të informojë për zbatimin e masave në përputhje me afatet e përcaktuara.

Raporti i aksidentit i hartuar _____ në _____ kopje.
më ____/____/____

/Data e raportit duhet të përkojë me afatin për hetim. /

Hetimi u krye
nga:

(pozita)

(emri, emri i babait,
mbiemri)

(nënshkrimi
)

(pozita)

(emri, emri i babait,
mbiemri)

(nënshkrimi
)

(pozita)

(emri, emri i babait,
mbiemri)

(nënshkrimi
)

Numri i telefonit dhe adresa e e-mailit e personit të kontaktit:

Lista e materialeve të hetimit të bashkangjitura (shëno sipas rastit):

- Dokumenti i brendshëm i IP-së që arsyeton hetimin e aksidentit dhe përfshirjen e një personi specifik në hetimin e aksidentit (në rast të aksidentit vdekjeprurës, të rëndë dhe në grup)
- Një deklaratë në lidhje me nivelin e seriozitetit të çrregullimeve shëndetësore
- Shpjegimi i personit të lënduar në aksident, dëshmitarëve dhe zyrtarëve përgjegjës (nënvizoni sipas rastit)
- Një dokument që përshkruan vendin e incidentit (trego cili)
- Dokumente të tjera që përshkruajnë aksidentin (përmendni cilat)
- Opinioni i personit të përfshirë

Dokumente të tjera që lidhen me hetimin:

Raporti i aksidentit është regjistruar në Inspektoratin e Punës më ____/____/____ me Nr. _____

(Adresa e Inspektoratit të Punës/Inspektoratit Rajonal të Punës ku është regjistruar raporti i aksidentit)

Ky raport i aksidentit mund të kundërshtohet **brenda një muaji** duke dorëzuar parashtresën përkatëse tek udhëheqësi i Inspektoratit të Punës (Rr. Qamil Hoxha 30, Prishtinë 10000, Kosovë).

**Nr. raportit
për hetimin e aksidentit në punë**

| | |
|--------------------------|---|
| <input type="checkbox"/> | personi i lënduar ka vdekur |
| <input type="checkbox"/> | çrregullimet shëndetësore janë serioze (të përkohshme) |
| <input type="checkbox"/> | çrregullimet shëndetësore nuk janë serioze (permanente) |
| <input type="checkbox"/> | aksident individual |
| <input type="checkbox"/> | aksident masiv (grupor) |

1. Aksidenti ka ndodhur në

..... në ora orë /s **para / pas** fillimit të orarit të punës

.....
(adresa ku ka ndodhur aksidenti)

2. Personi i lënduar, jeton në
(emri, emri i babait, mbiemri, numri i lejes së njoftimit)

.....
(adresa e vendbanimit)

Pozicioni i personit të lënduar pas përmbushjes
së të cilit ka ndodhur aksidenti,

Kohëzgjatja e shërbimit në këtë vite.
pozitë

3. Punëdhënësi me të cilin (në territorin e të cilit) ka ndodhur aksidenti

(për persona juridik - emri, për persona fizik, emri, emri i babait, mbiemri)

Regjistrimi i biznesit dhe numri fiskal ose numri i lejes së njoftimit

(për person juridik - regjistrimin e biznesit dhe numrin fiskal, për person fizik - numrin e lejes së njoftimit)

Aktiviteti kryesor i biznesit:

Kodi i veprimtarisë industriale sipas (SHKKP):

4. Punëdhënësi, punonjësi i të cilit është lënduar në aksident

(për persona juridik - emri, për persona fizik, emri, emri i babait, mbiemri)

Regjistrimi i biznesit dhe numri fiskal ose numri i lejes së njoftimit

(për person juridik - regjistrimin e biznesit dhe numrin fiskal, për person fizik - numrin e lejes së njoftimit)

Aktiviteti kryesor i biznesit:

Kodi i veprimtarisë industriale sipas SHKKP:

Numri i punonjësve të punësuar nga punëdhënësi:

Punonjësi kishte kontratë pune me punëdhënësin:

| | |
|--------------------------|----|
| <input type="checkbox"/> | Po |
| <input type="checkbox"/> | Jo |

Punonjësi është lajmëruar në Administratën Tatimore të Kosovës:

| | |
|--------------------------|----|
| <input type="checkbox"/> | Po |
| <input type="checkbox"/> | Jo |

5. Udhëzim dhe trajnim për sigurinë dhe shëndetin në punë në lidhje me punën gjatë përmbushjes të së cilës ka ndodhur aksidenti

| | |
|--------------------------|---------------------|
| <input type="checkbox"/> | është realizuar |
| <input type="checkbox"/> | Nuk është realizuar |

6. Përshkrimi i rrethanave të aksidentit, faktorët e lëndimit dhe shkaqet e aksidentit

6.1.

6.2.

Lloji i lëndimit (kodi):

Një pjesë e lënduar e trupit (kodi):

Faktori (ët) shkaktues-lëndues të aksidentit (kodi):

7. Informata shtesë

7.1.

7.2.

7.3.

Aksidenti u hetua nga ____/____/____ deri më ____/____/____ dhe u nxorr përfundimi se:

ishte rezultat i ekspozimit ndaj faktorëve të mjedisit të punës
nuk ishte rezultat i ekspozimit ndaj faktorëve të mjedisit të punës

8. Për të shmangur mangësitë e identifikuar, punëdhënësi duhet të sigurojë veprimet e mëposhtme:

| Nr. | Masat | Afati i fundit dhe detyra e përhershme |
|-----|-------|--|
| 1. | | |
| 2. | | |
| 3. | | |

Punëdhënësi duhet të paraqesë në Inspektoratin e Punës planin e masave për parandalimin e shkaqeve të aksidenteve në punë deri me; ____/____/____ dhe të informojë për zbatimin e masave në përputhje me afatet e përcaktuara.

Raporti i aksidenteve i hartuar më ____/____/____ në _____ kopje.

Hetimi u krye nga:

| | | |
|-------------------|---|-----------------------|
| (pozita) | (emri, emri i babait, mbiemri) | (nënshkrimi) |
| (pozita) | (emri, emri i babait, mbiemri) | (nënshkrimi) |
| (pozita) | (emri, emri i babait, mbiemri) | (nënshkrimi) |

Numrin e telefonit dhe adresa e postës elektronike të personit të kontaktit:

Lista e materialeve të bashkëngjitura të hetimit (shëno spas përshtatshmërisë):

- Dokumenti i brendshëm i IP-së i cili është justifikimi për hetimin e aksidentit dhe përfshirja e një personi specifik në hetimin e aksidentit (në rast të aksidentit vdekjeprurës, të rëndë dhe grupor)
- Deklaratë në lidhje me nivelin e seriozitetit të çrregullimeve shëndetësore
- Shpjegimi i personit të lënduar në aksident, dëshmitarët dhe zyrtarët përgjegjës (nënvizoni sipas rastit)
- Dokument i cili përshkruan vendndodhjen e incidentit (gjendja e cila)
- Dokumente të tjera që përshkruajnë aksidentin (përmendni cilat)
- Mendimi i personit të përfshirë

Dokumente të tjera që lidhen me hetimin:

Raporti i aksidentit është regjistruar në Inspektoratin e Punës më ____/____/____ me Nr._____.

(Adresa e Inspektoratit të Punës / Inspektoratit Regjional i Punës, ku është regjistruar raporti i aksidentit)

Ky raport i aksidenteve mund të kundërshtohet **brenda një muaji** duke paraqitur kërkesën përkatëse drejtorit të Inspektoratit të Punës (Rr. Qamil Hoxha 30, Pristina 10000, Kosovo).

Aneksi III:

Deklarata e dëshmitarit

Data e aksidentit:

Kompania:

Adresa:

Data dhe koha e dëshmisë:

Emri dhe mbiemri:

Numri i personal i letërnjoftimit:

Ju lutemi përshkruani në detaje çka ndodhi?

Nënshkrimi

Aneksi IV:

Kodet NACE* rev.2 të veprimtarive industriale (kodet e nivelit 2)

A BUJQËSIA, PYLLTARIA DHE PESHKIMI

01 Prodhimi i kulturave dhe blegtorisë, gjuetisë dhe aktivitete të lidhura me shërbimin

02 Pylltaria dhe prerjet

03 Peshkimi dhe akuakultura

B MIHJET DHE GURORËT

05 Mihja e qymyrit dhe linjtit

06 Nxjerrja e naftës së papërpunuar dhe gazit natyror

07 Mihja e xeherorëve

08 Mihje dhe gurore të tjera

09 Aktivitetet e shërbimit të mbështetjes së minierave

C PRODHIMI

10 Prodhimi i produkteve ushqimore

11 Prodhimi i pijeve

12 Prodhimi i produkteve të duhanit

13 Prodhimi i tekstileve

14 Prodhimi i veshmbathjeve

15 Prodhimi i lëkurës dhe produkteve të lidhura

16 Prodhimi i drurit dhe produkteve të drurit dhe tapës, përveç mobiljeve; prodhimi i artikujve prej kashte dhe materialesh thurëse

17 Prodhimi i letrës dhe produkteve të letrës

18 Shtypja dhe riprodhimi i mediave të regjistruara

19 Prodhimi i koksit dhe produkteve të naftës të rafinuara

20 Prodhimi i kimikateve dhe produkteve kimike

21 Prodhimi i produkteve themelore farmaceutike dhe preparateve farmaceutike

22 Prodhimi i produkteve të gomës dhe plastikës

23 Prodhimi i produkteve të tjera minerale jometalike

24 Prodhimi i metaleve bazë

25 Prodhimi i produkteve metalike të fabrikuar, përveç makinerive dhe pajisjeve

26 Prodhimi i produkteve kompjuterike, elektronike dhe optike

27 Prodhimi i pajisjeve elektrike

27.1 Prodhimi i motorëve elektrikë, gjeneratorëve, transformatorëve dhe aparateve të shpërndarjes dhe kontrollit të energjisë elektrike

27.11 Prodhimi i motorëve elektrikë, gjeneratorëve dhe transformatorëve

27.12 Prodhimi i aparateve të shpërndarjes dhe kontrollit të energjisë elektrike

27.2 Prodhimi i baterive dhe akumulatorëve

27.20 Prodhimi i baterive dhe akumulatorëve

27.3 Prodhimi i kablllove dhe pajisjeve të kabllimit

27.31 Prodhimi i kablllove me fibër optike

27.32 Prodhimi i telave dhe kablllove të tjera elektronike dhe elektrike

27.33 Prodhimi i pajisjeve të kabllimit

27.4 Prodhimi i pajisjeve elektrike të ndriçimit

27.40 Prodhimi i pajisjeve elektrike të ndriçimit

27.5 Prodhimi i pajisjeve shtëpiake

27.51 Prodhimi i pajisjeve elektrike shtëpiake
 27.52 Prodhimi i pajisjeve shtëpiake jo elektrike
 27.9 Prodhimi i pajisjeve të tjera elektrike
 27.90 Prodhimi i pajisjeve të tjera elektrike
 28 Prodhimi i makinerive dhe pajisjeve n.e.c.
 29 Prodhimi i automjeteve motorike, me rimorkio dhe gjysmërimorkio
 30 Prodhimi i pajisjeve të tjera të transportit
 31 Prodhimi i mobiljeve
 32 Prodhime të tjera
 33 Riparimi dhe instalimi i makinerive dhe pajisjeve
D FURNIZIMI ME ENERGJI ELEKTRIKE, AVULL DHE KLIMATIZIM
 35 Furnizimi me energji elektrike, avull dhe klimatizim
E FURNIZIMI ME UJË; AKTIVITETET TË UJËRAVE TË ZEZA, MENAXHIMIT TË MBETURINAVE DHE SANIMIT
 36 Grumbullimi, trajtimi dhe furnizimi me ujë
 37 Ujërat e zeza
 38 Aktivitete të grumbullimit, trajtimit dhe deponimit të mbeturinave; rikuperimi i materialeve
 39 Aktivitete të sanimit dhe shërbime të tjera të administrimit të mbeturinave
F NDËRTIMI
 41 Ndërtimi i ndërtesave
 42 Inxhinieria civile
 43 Aktivitetet e ndërtimit të specializuar
G TREGTIA ME SHUMICË DHE PAKICË; RIPARIMI I AUTOMJETEVE DHE MOTOÇIKLETAVE
 45 Tregtia me shumicë dhe pakicë dhe riparimi i automjeteve dhe motoçikletave
 46 Tregtia me shumicë, përveç automjeteve dhe motoçikletave
 47 Tregtia me pakicë, përveç automjeteve dhe motoçikletave
H TRANSPORTI DHE DEPONIMI
 49 Transporti tokësor dhe transporti përmes tubacioneve
 50 Transporti ujor
 51 Transporti ajror
 52 Deponimi dhe aktivitetet mbështetëse për transport
 53 Aktivitete postare dhe korrierësh
I AKTIVITETE TË SHËRBIMEVE TË AKOMODIMIT DHE USHQIMIT
 55 Akomodim
 56 Aktivitete të shërbimit të ushqimit dhe pijeve
 56.1 Restorantet dhe aktivitetet të lëvizshme të shërbimit të ushqimit
 56.10 Restorantet dhe aktivitetet të lëvizshme të shërbimit të ushqimit
 56.2 Katering për evente dhe aktivitete të tjera të shërbimit të ushqimit
 56.21 Aktivitetet të kateringut të eventeve
 56.29 Aktivitete të tjera të shërbimit të ushqimit
 56.3 Aktivitetet e shërbimit të pijeve
 56.30 Aktivitetet e shërbimit të pijeve
J INFORMACIONI DHE KOMUNIKIMI
 58 Aktivitete botuese
 59 Prodhimi i filmave, videove dhe programeve televizive, aktivitete të regjistrimit të zërit dhe botimit të muzikës
 60 Aktivitete programuese dhe transmetuese
 61 Telekomunikacione
 63 Aktivitete të shërbimit të informacionit

K AKTIVITETE FINANCIARE DHE SIGURIMI

- 64 Aktivitete të shërbimit financiar, përveç sigurimeve dhe fondeve të pensioneve
- 65 Sigurimi, risigurimi dhe fondet e pensioneve, përveç sigurimeve shoqërore të detyrueshme
- 66 Aktivitete ndihmëse për shërbimet financiare dhe aktivitetet e sigurimit

L AKTIVITETE TË PASURIVE TË PATUNDSHME

- 68 Aktivitete të pasurive të patundshme

M AKTIVITETE PROFESIONALE, SHKENCORE DHE TEKNIKE

- 69 Aktivitete ligjore dhe kontabël
- 70 Aktivitete të zyrave qendrore; aktivitetet e konsulencës së menaxhimit
- 71 Aktivitete arkitektonike dhe inxhinierike; testimi teknik dhe analiza
- 72 Hulumtimi dhe zhvillimi shkencor
- 73 Reklamata dhe hulumtimi i tregut
- 74 Aktivitete të tjera profesionale, shkencore dhe teknike
- 75 Aktivitete veterinarë

N AKTIVITETE TË SHËRBIMIT ADMINISTRATIV DHE MBËSHTETËS

- 77 Aktivitete të marrjes me qira dhe qiradhënies
- 78 Aktivitete të punësimit
- 79 Agjenci udhëtimi, operator turi dhe shërbime të tjera rezervimi dhe aktivitete të ngjashme
- 80 Aktivitete të sigurisë dhe hetimit
- 82 Aktiviteteve administrative, mbështetje për zyra dhe aktivitete të tjera të mbështetjes së biznesit

O ADMINISTRATA PUBLIKE DHE MBROJTJA; SIGURIMI I DETYRUESHËM SHOQËROR

- 84 Administrata publike dhe mbrojtja; sigurimi i detyrueshëm shoqëror

P ARSIMI

- 85 Arsimit

P AKTIVITETE TË SHËNDETIT NJERËZOR DHE PUNËS SOCIALE

- 86 Aktivitete të shëndetit njerëzor
- 87 Aktivitete të kujdesit rezidencial
- 88 Aktivitete të punës sociale pa akomodim

R ARTET, ZBAVITJA DHE REKREACIONI

- 90 Aktivitete kreative, arti dhe argëtuese
- 91 Biblioteka, arkiva, muze dhe aktivitete të tjera kulturore
- 92 Aktivitete të lojërave të fatit dhe basteve
- 93 Aktivitete sportive dhe aktivitete argëtuese dhe rekreative

S AKTIVITETE TË TJERA TË SHËRBIMIT

- 94 Aktivitetet e organizatave me anëtarësi
- 95 Riparimi i kompjuterëve dhe sendeve personale dhe shtëpiake
- 96 Aktivitete të tjera të shërbimit personal

T AKTIVITETET E FAMILJEVE SI PUNËDHËNËS; AKTIVITETE TË PADIFERENCUARA PRODHUESE TË MALLRAVE DHE SHËRBIMEVE TË AMVISËRIVE PËR PËRDORIM VETANAK

- 97 Aktivitetet e familjeve si punëdhënës të personelit shtëpiak
- 98 Aktivitete të padiferencuara prodhuese të mallrave dhe shërbimeve të amvisërive për përdorim vetanak

AKTIVITETET E ORGANIZATAVE DHE ORGANEVE EKSTRATERRITORIALE

- 99 Aktivitete të organizatave dhe organeve ekstraterritoriale

*Klasifikimi Statistikor i Aktiviteteve Ekonomike në Komunitetin Evropian, i referuar zakonisht si NACE (sipas termin frëngjisht "nomenclature statistique des activités économiques dans la Communauté européenne"), është sistemi i klasifikimit standard të industrive që përdoret në Bashkimin Evropian. Versioni aktual është versioni 2 dhe u krijua me Rregulloren (KE) Nr. 1893/2006. Është zbatimi evropian i klasifikimit ISIC të OKB-së, versioni 4.

Lloji i lëndimit sipas ESAW

| Kodi | Etiketa |
|------|---|
| 000 | Lloji i lëndimit i panjohur ose i paspecifikuar |
| 010 | Plagë dhe lëndime sipërfaqësore |
| 011 | Lëndime sipërfaqësore |
| 012 | Plagë të hapura |
| 019 | Plagë dhe lëndime të tjera sipërfaqësore |
| 020 | Fraktura të kockave |
| 021 | Fraktura të mbyllura |
| 022 | Fraktura të hapura |
| 029 | Lloje të tjera të fraktura të kockave |
| 030 | Dislokacion, ndrydhje dhe shembje |
| 031 | Dislokacione dhe sublaksacione |
| 032 | Ndrydhje dhe shembje |
| 039 | Lloje të tjera të dislokacioneve, ndrydhjeve dhe shembjeve |
| 040 | Amputime traumatike (humbje e pjesëve të trupit) |
| 050 | Konkusion dhe lëndime të brendshme |
| 051 | Konkusion dhe lëndime intrakraniale |
| 052 | Lëndime të brendshme |
| 059 | Lloje të tjera të konkusionit dhe lëndimeve të brendshme |
| 060 | Djegiet, skuqjet dhe morthi |
| 061 | Djegiet dhe skuqjet (termike) |
| 062 | Djegie kimike (korrozion) |
| 063 | Morthi |
| 069 | Lloje të tjera të djegieve, skuqjeve dhe morthit |
| 070 | Helmime dhe infeksione |
| 071 | Helmime akute |
| 072 | Infeksione akute |
| 079 | Lloje të tjera të helmimeve dhe infeksioneve |
| 080 | Mbytja dhe asfiksimi |
| 081 | Asfiksimi |
| 082 | Mbytje dhe zhytje jo fatale |
| 089 | Lloje të tjera të mbytjes dhe asfiksimit |
| 090 | Efektet e tingullit, dridhjes dhe presionit |
| 091 | Humbja akute e dëgjimit |
| 092 | Efektet e shtypjes (barotrauma) |
| 099 | Efektet e tjera të tingullit, dridhjes dhe presionit |
| 100 | Efektet e ekstremeve të temperaturës, dritës dhe rrezatimit |
| 101 | Goditje nga nxehtësia dhe dielli |
| 102 | Efektet e rrezatimit (jo termike) |

| | |
|-----|--|
| 103 | Efektet e temperaturës së ulur |
| 109 | Efektet e tjera të ekstremeve të temperaturës, dritës dhe rrezatimit |
| 110 | Gjendje shoku |
| 111 | Gjendje shoku pas agresionit dhe kërcënimeve |
| 112 | Shok traumatik |
| 119 | Lloje të tjera të goditjeve shok |
| 120 | Lëndime të shumëfishta |
| 999 | Lëndime të tjera të specifikuara që nuk përfshihen në titujt e tjerë |

Pjesa e trupit e lënduar sipas ESAW

| Kodi | Etiketa |
|------|---|
| 00 | Pjesa e trupit e lënduar, e paspecifikuar |
| 10 | Koka, nuk specifikohet më tej |
| 11 | Koka (Caput), nervat dhe enët e gjakut të trurit dhe kafkës |
| 12 | Zona e fytyrës |
| 13 | Syri (sytë) |
| 14 | Veshi (veshët) |
| 15 | Dhëmbët |
| 18 | Koka, vende të shumëfishta të prekura |
| 19 | Koka, pjesët e tjera që nuk përmenden më lart |
| 20 | Qafa, përfshirë shpinën dhe vertebrat e qafës |
| 21 | Qafa, përfshirë shpinën dhe vertebrat e qafës |
| 29 | Qafa, pjesët e tjera që nuk përmenden më lart |
| 30 | Kurrizi, përfshirë shtyllën kurrizore dhe vertebrat e kurrizit |
| 31 | Kurrizi, përfshirë shtyllën kurrizore dhe vertebrat e kurrizit |
| 39 | Kurrizi, pjesët e tjera që nuk përmenden më lart |
| 40 | Torso dhe organet, nuk specifikohen më tej |
| 41 | Kafazi i kraharorit, brinjët, përfshirë klavikulat dhe shpatullat |
| 42 | Zona e kraharorit përfshirë organet |
| 43 | Zona e pelvisit dhe abdominale përfshirë organet |
| 48 | Torso, vende të shumëfishta të prekura |
| 49 | Torso, pjesë të tjera që nuk përmenden më lart |
| 50 | Ekstremitetet e epërme, nuk specifikohen më tej |
| 51 | Shpatullat dhe klavikulat |
| 52 | Krahu, përfshirë bërrylin |
| 53 | Dora |
| 54 | Gishti (gishtat) |
| 55 | Kyçi i dorës |
| 58 | Ekstremitetet e epërme, vende të shumëfishta të prekura |
| 59 | Ekstremitetet e epërme, pjesët e tjera që nuk përmenden më lart |
| 60 | Ekstremitetet e ulëta, nuk specifikohen më tej |
| 61 | Kofsha dhe kërdhokulla |
| 62 | Këmba, përfshirë gjurin |
| 63 | Kyçi i këmbës |
| 64 | Shputa |
| 65 | Gishti (gishtat) e këmbës |
| 68 | Ekstremitetet e ulëta, vende të shumëfishta të prekura |
| 69 | Ekstremitetet e ulëta, pjesët e tjera që nuk përmenden më lart |
| 70 | Komplet trupi dhe vende të shumëfishta, të pa specifikuara më tej |
| 71 | Komplet trupi (efektet sistemike) |
| 78 | Vende të shumëfishta të trupit të prekura |
| 99 | Pjesë të tjera të trupit të lënduara, që nuk përmenden më lart |

Mënyra e kontaktit e lëndimit sipas ESAW

| Kodi | Etiketa |
|------|--|
| 00 | Nuk ka informacion |
| 10 | Kontakti me tensionin elektrik, temperaturën, substancat e rrezikshme - Nuk specifikohet |
| 11 | Kontakt indirekt me një hark saldimi, shkëndijë, rrufe (pasive) |
| 12 | Kontakt i drejtpërdrejtë me energji elektrike, marrja e ngarkesës elektrike në trup |
| 13 | Kontakti me flakë të zhveshur ose me një objekt ose mjedis të nxehtë ose që digjet |
| 14 | Kontakti me një objekt ose mjedis të ftohtë ose të ngrirë |
| 15 | Kontakti me substanca të rrezikshme - përmes hundës, gojës përmes thithjes |
| 16 | Kontakti me substanca të rrezikshme - mbi/përmes lëkurës ose syve |
| 17 | Kontakti me substanca të rrezikshme - përmes sistemit të tretjes duke gëlltitur ose ngrënë |
| 19 | Kontaktet e tjera të llojit të grupit 10 - modalitetet e lëndimit që nuk janë renditur më lart |
| 20 | Mbytja, varrosja, mbështjellja - Nuk është specifikuar |
| 21 | Mbytja në lëng |
| 22 | Varrosja nën materiale të ngurta |
| 23 | Mbështjellja, rrethimi nga gazra ose grimca ajrore |
| 29 | Kontaktet e tjera të llojit të grupit 20 - modalitetet e lëndimit që nuk janë renditur më lart |
| 30 | Ndikimi horizontal ose vertikal me ose kundër një objekti të palëvizshëm (viktima është në lëvizje) - Nuk specifikohet |
| 31 | Lëvizje vertikale, përplasje në ose kundër (që vjen nga një rënie) |
| 32 | Lëvizje horizontale, përplasje në ose kundër |
| 39 | Kontaktet e tjera të llojit të grupit 30 - modalitetet e lëndimit që nuk janë renditur më lart |
| 40 | Goditje nga objekti në lëvizje, përplasje me - Nuk specifikohet |
| 41 | Goditje - nga objekt fluturues |
| 42 | Goditje - nga objekt në rënie |
| 43 | Goditje - nga objekt në lëkundje |
| 44 | Goditje - nga objekt rrotullues, lëvizës, i transportuar, përfshirë automjete |
| 45 | Përplasje me një objekt, përfshirë automjetet - përplasje me një person (viktima po lëviz) |
| 49 | Kontaktet e tjera të llojit të grupit 40 - modalitetet e lëndimit që nuk janë renditur më lart |
| 50 | Kontakti me Agjentin e Materialit të mprehtë, me majë, të ashpër, të trashë - Nuk është specifikuar |
| 51 | Kontakti me Agjentin e Materialit të mprehtë (thikë, teh etj.) |
| 52 | Kontakti me Agjentin e Materialit me majë (gozhdë, mjet i mprehtë etj.) |
| 53 | Kontakti me Agjentin e Materialit të fortë ose të ashpër |
| 59 | Kontaktet e tjera të llojit të grupit 50 - modalitetet e lëndimit që nuk janë renditur më lart |

| | |
|----|--|
| 60 | Ngecje, shtypje, etj. - Nuk specifikohet |
| 61 | Ngecje, shtypje - në |
| 62 | Ngecje, shtypje - nën |
| 63 | Ngecje, shtypje - mes |
| 64 | Gjymtyrë, duar ose gisht i shqyer ose i prerë |
| 69 | Kontaktet e tjera të llojit të grupit 60 - modalitetet e lëndimit që nuk janë renditur më lart |
| 70 | Stresi fizik ose mendor - Nuk specifikohet |
| 71 | Stresi fizik - në sistemin muskulo-skeletor |
| 72 | Stresi fizik - për shkak të rrezatimit, zhurmës, dritës ose presionit |
| 73 | Stresi mendor ose shoku |
| 79 | Kontaktet e tjera të llojit të grupit 70 - modalitetet e lëndimit që nuk janë renditur më lart |
| 80 | Kafshim, shkelmim, etj. (kafshë ose njerëzore) - Nuk specifikohet |
| 81 | Kafshim |
| 82 | Pickim nga insektet ose peshqit |
| 83 | Goditje, shkelmim, goditje me kokë, mbytje |
| 89 | Kontaktet e tjera të llojit të grupit 80 - modalitetet e lëndimit që nuk janë renditur më lart |
| 99 | Kontaktet e tjera - Mënyrat e lëndimit që nuk janë të përfshira në këtë klasifikim |