

UDHËZUES PËR PARANDALIMIN E LËNDIMEVE NGA MJETET E MPREHTA NË VENDET E PUNËS NË SEKTORIN E KUJDESIT SHËNDETËSOR DHE SPITALOR

Parandalimi fillon me ndërgjegjësimin. Ky udhëzues është një hap drejt krijimit të kushteve të sigurta për punonjësit e kujdesit shëndetësor, duke reduktuar rreziqet nga mjetet e mprehta në vendin e punës.



Republika e Kosovës

Republika Kosova - Republic of Kosovo

Qeveria - Vlada - Government

Ministria e Financave, Punës dhe Transfereve - Ministarstvo Finansija,

Rada i Trasfera - Ministry of Finance, Labour and Transfers

PËRMBAJTJA

HYRJE.....	3
FUSHËVEPRIMI DHE QËLLIMI.....	3
ZVOGËLIMI OSE ELEMENIMI I RISQVEVE TË LIDHURA ME LËNDIMET NGA MJETET E MPREHTA NË VENDET E PUNËS NË SEKTORIN E KUJDESIT SHËNDETËSOR DHE SPITALOR.....	4
LEGJISLACIONI LIDHUR ME PARANDALIMIN E LËNDIMEVE NGA MJETET E MPREHTA NË SEKTORIN E KUJDESIT SHËNDETËSOR DHE SPITALOR.....	6
PLANIFIKIMI DHE VLERËSIMI I RISKUT QË LIDHET ME PARANDALIMIN E LËNDIMEVE NGA MJETE E MPREHTA NË VENDET E PUNËS NË SEKTORIN E KUJDESIT SPITALOR....	8
MBROJTJA INDIVIDUALE DHE MBIKËQYRJA SHËNDETËSORE LIDHUR ME PARANDALIMIN E LËNDIMEVE NGA MJETET E MPREHTA NË VENDET E PUNËS NË SEKTORIN E KUJDESIT SHËNDETËSOR DHE SPITALOR	10
AUDITIMET	12
VËREJTJET PËRFUNDIMTARE	12
SHTOJCA 1: SHEMBUJ TË FAKTORËVE TË RREZIKUT PËR PARANDALIMIN E LËNDIMEVE NGA MJETET E MPREHTA NË VENDET E PUNËS NË SEKTORIN E KUJDESIT SHËNDETËSOR DHE SPITALOR.....	13



HYRJE

Ky manual është hartuar me qëllim të mbrojtjes së punonjësve të sektorit të kujdesit shëndetësor nga rreziqet që vijnë nga përdorimi i mjeteve të mprehta në vendin e punës. Mjetet si gjilpërat, bisturitë dhe instrumente të tjera të ngjashme përbëjnë një kërcënim serioz për sigurinë e personelit mjekësor, duke rritur rrezikun e lëndimeve aksidentale dhe ekspozimin ndaj sëmundjeve infektive të transmetueshme nëpërmjet gjakut, si HIV, Hepatit B dhe Hepatit C.

Qëllimi i këtij manuali është të ofrojë udhëzime të qarta dhe praktike për parandalimin e incidenteve të tilla, duke përfshirë masa mbrojtëse, procedura të sigurta pune, trajnim për personelin, si dhe hapa të qartë për reagim në rast incidenti. Manuali është një mjet thelbësor për promovimin e një kulture sigurie në ambientet e punës dhe për garantimin e mirëqenies së të gjithë punonjësve dhe pacientëve.

Përmes këtij dokumenti, synohet:

- Të ndërgjegjësohet stafi për rëndësinë e sigurisë në punë;
- Të zvogëlohet numri i lëndimeve dhe ekspozimeve aksidentale;
- Të sigurohet një ambient pune më i shëndetshëm dhe më i sigurt.

FUSHËVEPRIMI DHE QËLLIMI

Qëllimi kryesor i këtij manuali është:

- **Parandalimi i lëndimeve** nga mjetet e mprehta në vendet e punës në sektorin e kujdesit shëndetësor dhe spitalor;
- **Ulja e rrezikut të infeksioneve** të transmetueshme përmes gjakut dhe lëngjeve trupore;
- **Promovimi i një kulture sigurie** dhe kujdesi për shëndetin e punonjësve dhe pacientëve;
- **Përmirësimi i praktikave të punës**, përmes zbatimit të procedurave të standardizuara dhe përdorimit të pajisjeve të sigurta;
- **Trajnimi dhe ndërgjegjësimi** i vazhdueshëm i punonjësve lidhur me masat parandaluese dhe reagimin e duhur në rast incidentesh;
- **Sigurimi i përputhshmërisë me ligjet dhe rregulloret** kombëtare dhe ndërkombëtare për sigurinë dhe shëndetin në punë.

Nëpërmjet këtij manuali synohet krijimi i një ambienti pune më të sigurt dhe më të përgjegjshëm, ku çdo punonjës është i mbrojtur dhe i ndërgjegjësuar për rolin e tij në parandalimin e lëndimeve nga mjetet e mprehta.



ZVOGËLIMI OSE ELIMINIMI I RREZIQEVE TË LIDHURA ME LËNDIMET NGA MJETET E MPREHTA NË VENDET E PUNËS NË SEKTORIN E KUJDESIT SHËNDETËSOR DHE SPITALOR

Zvogëlimi dhe sa herë të jetë e mundur, **eliminimi i rreziqeve nga lëndimet me mjetet e mprehta** përbën një nga hapat më të rëndësishëm në garantimin e sigurisë së punonjësve shëndetësor. Këto lëndime mund të ndodhin në çdo fazë të procesit të punës — nga përdorimi dhe manipulimi i mjeteve, deri tek hedhja e tyre e pasigurt. Për këtë arsye, zbatimi i strategjive të duhura parandaluese është thelbësore.

Përdorimi i Pajisjeve të Sigurisë

- Përdorimi i mjeteve të mprehta të dizajnuara me mekanizma mbrojtës (p.sh., gjilpëra me mbulesë automatike ose bisturi me mekanizëm të tërheqjes së tehut).
- Zëvendësimi i mjeteve tradicionale me pajisje më të sigurta sa herë që është e mundur.

Eliminimi i Procedurave të Panevojshme

- Rishikimi dhe përditësimi i praktikave për të eliminuar procedurat që përfshijnë përdorimin e mjeteve të mprehta kur ekzistojnë alternativa të sigurta.
- Ulja e manipulimeve të panevojshme me instrumente të mprehta.

Trajnimi dhe Ndërgjegjësimi i Punonjësve

- Sigurimi i trajnimeve të rregullta për përdorimin e sigurt të mjeteve të mprehta dhe për reagimin e menjëhershëm në rast incidenti.
- Ndërgjegjësimi i personelit mbi rreziqet dhe mënyrat më të mira për t'i shmangur ato.

Procedurat Standarde të Punës

- Hartimi dhe zbatimi i protokolleve të qarta për menaxhimin e mjeteve të mprehta gjatë përdorimit, pas përdorimit dhe në asgjësimin e tyre.
- Ndalimi i praktikave të rrezikshme si ripërdorimi ose rifutja e gjilpërës në mbulesë (re-capping).

Menaxhimi i Mbetjeve të Rrezikshme

- Sigurimi i kontejnerëve të posaçëm, rezistent ndaj shpimit, për asgjësimin e mjeteve të mprehta menjëherë pas përdorimit.
- Vendosja e këtyre kontejnerëve në pika të arritshme në vendin e punës.



Monitorimi dhe Përmirësimi i Vazhdueshëm

- Kryerja e inspektimeve të rregullta për identifikimin e rreziqeve të mundshme.
- Mbledhja dhe analizimi i të dhënave mbi incidentet për të përmirësuar praktikat ekzistuese.
- Inkurajimi i raportimit të incidenteve pa frikë nga penalizimi, për të nxitur një kulturë transparence dhe përmirësimi të vazhdueshëm.



(Shembull Praktik: Incidenti në repartin e infuzionit)

Gjatë një ndërrimi të pasdites në repartin e infuzionit, një infermier po bënte vendosjen e një linje intravenoze tek një pacient. Teksa përfundoi procedurën, ai aksidentalisht u shpua në gisht nga gjilpëra që kishte përdorur, pasi përqiej ta fuste përsëri në mbulesën e saj.

Veprimet e marra:

1. Infermieri e la menjëherë vendin e incidentit dhe e lau gishtin me ujë të bollshëm dhe sapun.
2. Përdori antiseptik për dezinfektim.
3. E raportoi incidentin te përgjegjësi i turnit dhe plotësoi formularin e raportimit.
4. U dërgua menjëherë për vlerësim mjekësor në repartin e profilaksisë post-ekspozim (PEP).
5. Mjeku përcaktoi rrezikun dhe përshkroi profilaksinë për HIV, sipas nevojës.
6. U planifikua ndjekje mjekësore pas 6 javësh dhe pas 3 dhe 6 muajsh.



Mësimet e nxjerra:

- Nevoja për shmangie të praktikës së rrezikshme si "re-capping" (ripërdorimi i mbulesës).
- Rëndësia e raportimit të menjëhershëm dhe e ndjekjes së protokolleve.
- Forcimi i trajnimeve praktike mbi menaxhimin e incidenteve.

LEGJISLACIONI LIDHUR ME PARANDALIMIN E LËNDIMEVE NGA MJETET E MPREHTA NË SEKTORIN E KUJDESIT SHËNDETËSOR DHE SPITALOR

Legjislacioni i mëposhtëm duhet të merret parasysh dhe zbatohet gjatë planifikimit të çdo aktiviteti që përfshin lëndimet e mprehta në sektorin e kujdesit shëndetësor:

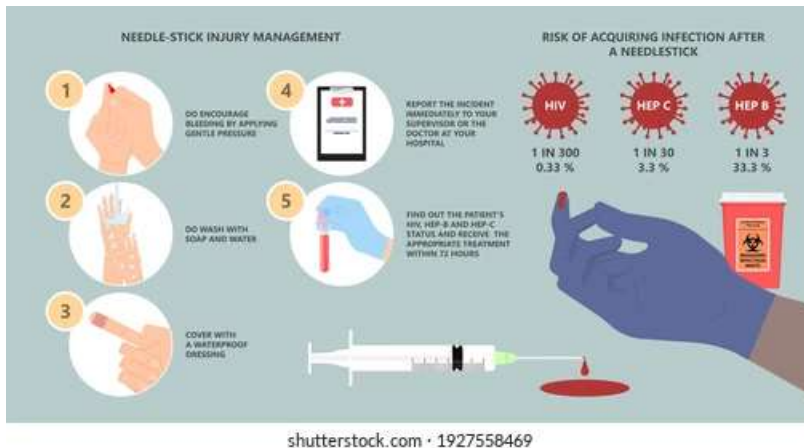
- **Ligji Nr.04/L-161/2013 për sigurinë dhe shëndetin në punë;** <https://gzk.rks-gov.net/ActDetail.aspx?ActID=8689>;
- **Rregullore (MPMS) NR. 03/2017 për parandalimin e lëndimeve nga mjetet e mprehta në vendet e punës pranë sektorit të kujdesit shëndetësor dhe spitalor;** <https://gzk.rks-gov.net/ActDetail.aspx?ActID=15652>

RREZIQET E INFEKTIMI NGA EKSPOZIMI NË VENDIN E PUNËS

Punonjësit e sektorit të kujdesit shëndetësor dhe spitalor, veçanërisht ata që përdorin ose bien në kontakt me mjete të mprehta, janë të ekspozuar ndaj një rreziku të konsiderueshëm për infeksione serioze. Kur ndodh një shpim aksidental ose prerje me një objekt të kontaminuar, mikroorganizmat patogjenë mund të transmetohen drejtpërdrejt në gjak ose në inde të tjera të trupit, duke shkaktuar sëmundje potencialisht të rënda.



Sëmundjet më të zakonshme që transmetohen nëpërmjet ekspozimit ndaj mjeteve të mprehta: *Hepatiti B (HBV)*



- **Transmetimi:** Nëpërmjet kontaktit me gjak ose lëngje trupore të infektuara.
- **Rreziku:** HBV është shumë ngjitës dhe mund të mbijetojë jashtë trupit për një kohë të gjatë.
- **Parandalimi:** Vaksinimi efektiv i punonjësve të shëndetësisë dhe respektimi i standardeve të sigurisë.

Hepatiti C (HCV)

- **Transmetimi:** Kryesisht përmes ekspozimit ndaj gjakut të infektuar.
- **Rreziku:** Nuk ka vaksinë për HCV; parandalimi bazohet te praktikatat e sigurta të punës dhe përdorimi i mjeteve mbrojtëse.

HIV/AIDS

- **Transmetimi:** Nëpërmjet gjakut dhe disa lëngjeve të tjera trupore.
- **Rreziku:** Megjithëse rreziku i transmetimit nga një shpim aksidental është më i ulët krahasuar me HBV, mbetet një kërcënim serioz për shëndetin.

Infeksione të tjera bakteriale dhe virale si : Stafilokoku (p.sh. Staphylococcus aureus, MRSA), Streptokoku dhe viruset e tjerë emergjentë (si Ebola, etj.)

Faktorët që ndikojnë në rrezikun e infektimit

- **Lloji i mjetit të mprehtë:** Gjilpëra të uritura (me lumen të gjerë) rrisin rrezikun më shumë.
- **Pesha e kontaminimit:** Sa më i lartë ngarkesa virale në gjak, aq më i madh rreziku.
- **Thellësia e lëndimit:** Plagët më të thella kanë më shumë gjasa të shkaktojnë infeksion.
- **Zona e lëndimit:** Lëndimet pranë enëve të mëdha të gjakut janë më të rrezikshme.

Përballimi i ekspozimit dhe përgjigja emergjente

- **Larja e menjëhershme e plagës** me ujë të bollshëm dhe sapun.
- **Dezinfektimi** i zonës së lënduar me antiseptikë.
- **Raportimi i incidentit** në mënyrë të menjëhershme sipas protokollit institucional.
- **Vlerësimi mjekësor i menjëhershëm** për përcaktimin e masave profilaktike pas ekspozimit (p.sh., terapia antiretrovirale për HIV).
- **Ndjekja mjekësore e vazhdueshme** për monitorimin e statusit shëndetësor.



PLANIFIKIMI DHE VLERËSIMI I RISKUT QË LIDHET ME PARANDALIMIN E LËNDIMEVE NGA MJETET E MPREHTA NË VENDET E PUNËS NË SEKTORIN E KUJDESIT SHËNDETËSOR DHE SPITALOR

Vlerësimi i riskut është një proces kyç për të identifikuar, analizuar dhe minimizuar rreziqet që burojnë nga përdorimi i mjeteve të mprehta në ambientet e kujdesit shëndetësor dhe spitalor.

Qëllimi i këtij procesi është mbrojtja e punonjësve dhe pacientëve, duke krijuar një mjedis pune të sigurt dhe duke parandaluar ngjarjet aksidentale. Ky proces është i detyrueshëm për të siguruar që punonjësit të punojnë në kushte të sigurta dhe të shëndetshme. Planifikimi dhe vlerësimi i riskut përfshin disa hapa të cilat ndihmojnë në menaxhimin e rreziqeve dhe në krijimin e një ambienti pune të sigurt.

Identifikimi i Lëndimeve nga Mjetet e Mprehta në Sektorin e Kujdesit Shëndetësor dhe Spitalor

Identifikimi i saktë dhe i hershëm i situatave që shkaktojnë lëndime nga mjetet e mprehta është hapi i parë për ndërtimin e një sistemi efektiv të parandalimit. Kjo përfshin njohjen e pajisjeve që paraqesin rrezik, situatave të punës që mund të çojnë në lëndime, dhe analizën e faktorëve që kontribuojnë në incidente.

Pajisjet më të zakonshme që përbëjnë rrezik

- **Gjilpërat hipodermike** (Përdoren për injeksione, mbledhje gjaku, ose infuzione intravenoze.)
- **Bisturitë kirurgjikale** (Të domosdoshme për ndërhyrjet kirurgjikale, por shumë të mprehta dhe të rrezikshme nëse nuk përdoren me kujdes.)
- **Kapëse metalike dhe kthetra të tjera mjekësore** (Të përdorura për mbajtjen ose manipulimin e indeve gjatë procedurave.)
- **Kthetra dhe gjilpëra për suture** (Potencial për shpime të padëshiruara gjatë qepjes së plagëve.)
- **Thika laboratorike dhe pinceta të mprehta**
Të përdorura gjatë përgatitjes së mostrave për analiza.
- **Mjete për marrje biopsie dhe pajisje të tjera diagnostike të mprehta.**

Situatat me risk të lartë për lëndime

- **Manipulimi i mjeteve të mprehta gjatë procedurave mjekësore** (injeksione, suturë, prerje kirurgjikale).
- **Asgjësimi i papërshtatshëm i mjeteve të përdorura**, sidomos nëse kontejnerët janë të mbushur tej mase ose mungojnë.



- **Aksidentet gjatë pastrimit ose sterilizimit të pajisjeve.**
- **Komunikimi i pamjaftueshëm gjatë ndërveprimeve ekipore**, sidomos në situata me presion të lartë si emergjencat.
- **Nxitimi dhe mungesa e vëmendjes**, veçanërisht gjatë ndërrimeve të natës ose në turnet e ngarkuara.

Faktorët kontribues në rrezik

- **Mungesa e trajnimit adekuat** për përdorimin dhe asgjësimin e mjeteve të mprehta.
- **Pajisje të vjetra ose të dëmtuara**, që rrisin mundësinë për lëndime.
- **Ambient pune i ngarkuar dhe kaotik**, që shpesh çon në pakujdesi.
- **Mungesa e protokolleve të qarta të sigurisë**, ose mosrespektimi i tyre.

Metodat për identifikimin e hershëm të rrezikut

- **Inspektime dhe kontrole të rregullta në vendin e punës** për të identifikuar mjetet e ekspozuara.
- **Analizë e incidenteve të mëparshme** për të kuptuar shkaktarët dhe parashikuar situata të ngjashme.
- **Raportim i menjëhershëm dhe i detajuar i çdo incidenti apo rreziku të vërejtur.**
- **Pyetësorë dhe konsultime periodike me punonjësit**, për të kuptuar shqetësimet dhe për të përmirësuar praktikën.



MBROJTJA INDIVIDUALE DHE MBIKËQYRJA SHËNDETËSORE LIDHUR ME PARANDALIMIN E LËNDIMEVE NGA MJETET E MPREHTA NË SEKTORIN E KUJDESIT SHËNDETËSOR DHE SPITALOR

Mbrojtja individuale dhe mbikëqyrja shëndetësore përbëjnë dy shtylla themelore në strategjinë për parandalimin e lëndimeve nga mjetet e mprehta në ambientet e kujdesit shëndetësor dhe spitalor. Qëllimi kryesor është mbrojtja e drejtpërdrejtë e punonjësve dhe sigurimi që shëndeti i tyre të monitorohet në mënyrë të vazhdueshme për të identifikuar dhe adresuar çdo rrezik potencial.

Mbrojtja Individuale - Pajisjet Personale Mbrojtëse (PPM)

- **Doreza të disponueshme:** Mbrojnë lëkurën e duarve gjatë manipulimit të mjeteve të mprehta. Duhet të jenë të përshtatshme për punën dhe të ndërrohen pas çdo procedure.
- **Pajisje mbrojtëse për fytyrën dhe sytë:** Përdoren për të mbrojtur nga spërkatjet aksidentale të lëngjeve biologjike gjatë procedurave mjekësore.
- **Pajisje mbrojtëse për trupin:** Pëlhura mbrojtëse ose uniforma speciale për procedura me risk të lartë, për të shmangur kontaktin me materialet infektive.
- **Kontenitorë për objekte të mprehta:** Përdoren për eliminimin e sigurt të mjeteve të mprehta menjëherë pas përdorimit.

Kujdesi gjatë përdorimit të mjeteve të mprehta

- Asnjëherë nuk duhet bërë ripërdorimi apo riciklimi i mjeteve të mprehta.
- Mjetet e mprehta duhet të trajtohen si potencialisht të kontaminuara pas përdorimit.
- Ndalohet manipulimi i pajisjeve të mprehta gjatë heqjes ose kalimit nga një punonjës te tjetri.

Përdorimi i teknologjive të sigurta

- Promovimi i përdorimit të pajisjeve me mekanizma mbrojtës të integruar, si gjilpëra me mbulesa automatike apo bisturi me mbrojtje aktive, për të reduktuar rrezikun e lëndimeve aksidentale.

Mbikëqyrja Shëndetësore

Mbikëqyrja shëndetësore është thelbësore për të siguruar që punonjësit të mbeten të shëndetshëm dhe për të identifikuar në kohë çdo ekspozim ndaj riskut.



Kontrollet mjekësore para punësimit

- *Kryerja e ekzaminimeve mjekësore për të vlerësuar nëse punonjësi është i përshtatshëm për të punuar në ambientet ku ekspozimi ndaj mjeteve të mprehta është i pranishëm.*

Kontrollet periodike shëndetësore

- *Monitorimi i shëndetit të punonjësve për të identifikuar efektet e mundshme të ekspozimit ndaj lëndimeve ose infeksioneve.*
- *Sigurimi i vaksinimeve të nevojshme, veçanërisht kundër hepatitit B.*

Protokollet pas ekspozimit

- *Zbatimi i protokolleve të qarta për trajtimin e rasteve të ekspozimit ose lëndimit.*
- *Konsultimi mjekësor i menjëhershëm dhe vlerësimi i riskut pas ekspozimit ndaj gjakut apo lëngjeve trupore potencialisht infektive.*
- *Ofrimi i trajtimeve profilaktike pas ekspozimit (PPM) sipas nevojës.*

Regjistrimi dhe raportimi i incidenteve

- *Çdo incident i lidhur me mjetet e mprehta duhet të regjistrohet dhe analizuar për të kuptuar shkaqet dhe për të ndërmarrë masa parandaluese.*
- *Raportimi konfidencial i incidenteve për të siguruar trajtim të shpejtë dhe përmirësim të vazhdueshëm të sigurisë.*

Promovimi i kulturës së sigurisë

- *Inkurajimi i një kulture pune ku siguria shikohet si prioritet.*
- *Sigurimi që të gjithë punonjësit të ndihen të mbështetur dhe të motivuar për të ndjekur praktikat më të mira të mbrojtjes personale dhe raportimit të incidenteve.*



Përfundim

Parandalimi i lëndimeve nga mjetet e mprehta në sektorin e kujdesit shëndetësor dhe spitalor është një detyrë e përbashkët dhe thelbësore për ruajtjen e sigurisë së punonjësve dhe pacientëve. Ky manual shërben si një udhëzues praktik për të gjithë punonjësit e shëndetësisë, duke ofruar masa konkrete për të zvogëluar ose eliminuar rreziqet që lidhen me përdorimin e mjeteve të mprehta në ambientet e punës.

Nëpërmjet identifikimit të rreziqeve, vlerësimit të riskut, trajnimeve të vazhdueshme, përdorimit të pajisjeve personale mbrojtëse dhe zbatimit të mbikëqyrjes shëndetësore, është e mundur të krijohet një ambient pune më i sigurt, ku prioritet është shëndeti dhe mirëqenia e stafit dhe pacientëve. Është thelbësore që çdo punonjës të ndjekë me përkushtim rekomandimet e këtij manuali, të kontribuojë aktivisht në ngritjen e kulturës

së sigurisë dhe të raportojë çdo incident apo rrezik potencial për të përmirësuar vazhdimisht praktikën e punës. Vetëm në këtë mënyrë, së bashku, mund të arrijmë një ambient pune pa lëndime dhe me standarde të larta të sigurisë dhe shëndetit.

AUDITIMET

Punëdhënësi duhet të ketë auditime të brendshme/vetë-inspektime sipas listës së sugjeruar në Shtojcë. Kjo do t'u mundësojë atyre që të menaxhojnë në mënyrë efektive sigurinë dhe shëndetin në punë dhe gjithashtu t'i përgatisë ata për çdo auditim të jashtëm siç janë Rregullatori (Inspektorati i Punës) dhe Certifikimi, nëse ka të tilla.

VËREJTJET PËRFUNDIMTARE

Mbani mend: Ndjekja e udhëzimeve të mësipërme do të zvogëlojë lëndimet e mundshme nga mjetet e mprehta në vendet e punës pranë sektorit të kujdesit shëndetësor dhe spitalor.



SHTOJCA 1: SHEMBUJ TË FAKTORËVE TË RREZIKUT PËR PARANDALIMIN E LËNDIMEVE NGA MJETET E MPREHTA NË VENDET E PUNËS PRANË SEKTORIT TË KUJDESIT SHËNDETËSOR DHE SPITALOR

Si pjesë e procesit të vlerësimit të riskut për parandalimin e lëndimeve nga mjetet e mprehta në vendet e punës pranë sektorit të kujdesit shëndetësor dhe spitalor, do të jetë e nevojshme të identifikohen faktorët e rrezikut që janë të rëndësishëm për një detyrë të veçantë. Kjo listë kontrolli është një rikujtim (aide-memoire) i dobishëm për të identifikuar faktorët e rrezikut si pjesë e procesit të vlerësimit të riskut. Informacioni i mbledhur më pas mund të përdoret për të identifikuar se çfarë përmirësimesh mund të vendosen për të mënjeluar ose zvogëluar lëndimet nga mjetet e mprehta në vendet e punës pranë sektorit të kujdesit shëndetësor dhe spitalor.

FAKTORËT E RREZIKUT	PO	JO	KOMENT
A janë të punësuarit potencialisht të ekspozuar ndaj agjentëve infektues në lëngjet e trupit?			
A duhet programi i trajnimit dhe informacionet të sigurohen për të punësuarit potencialisht në rrezik ndaj lëndimeve të mprehta.			
A asgjësohet materiali i mbeturinave në përputhje me masat speciale? A asgjësohet materiali i mbeturinave në mënyrë të sigurt? A është lehtësisht i qasshëm material i mbeturinave?			
A pastrohen rregullisht sipërfaqet e vendit të punës edhe me dezinfektues?			
A janë të disponueshme të gjitha pjesët e kërkuara të pajisjeve personale mbrojtëse, përfshirë përparëset sterile, dorezat e përshtatshme, kostumet e pastrimit, maskat kirurgjikale, kapelat dhe pelerinat?			
A i mbajnë të punësuarit pajisjet mbrojtëse kur largohen nga vendi i punës?			



A duhet të punësuarve t'u sigurohet një objekt dekontaminimi dhe pastrimi i përshtatshëm për punën që kryhet?			
A duhet të punësuarit të jenë të informuar/trajnuar pse duhet t'i përdorin PPM-të?			
A e njohin të punësuarit simbolin e bio-rrezikut?			
A janë të shënuara dhe të disponueshme objektet e ndihmës së parë?			
A janë marrë masa për të zvogëluar dhe parandaluar rreziqet e lëndimeve?			
A duhet të dergohen të punësuarit në kontrole të detyrueshme shëndetësore në intervale të rregullta?			
A është vënë në dispozicion mbikëqyrja mjekësore duke përfshirë vlerësimin e HBV, testimin e antitrapave dhe vaksinimin për të punësuarit potencialisht të ekspozuar?			
A e raportojnë menjëherë të punësuarit tek personi përgjegjës, dhe/ose te personi përgjegjës për sigurinë dhe shëndetin në punë, ndonjë incident ose aksident që ka të bëjë me mjete të mprehta?			
A duhet të siguroheni që ka procedura që duhet të ndiqen nëse ndodh lëndimi me mjete të mprehta. A duhet të përshkruhen hapat e menjëhershëm për kujdesin ndaj të punësuarve të lënduar. Të punësuarit a duhet t'i dinë dhe t'i ndjekin këta hapa.			