

UDHËZUES MBI OPERACIONET NGRITËSE

Ky Udhëzues u drejtohet punëdhënësve, menaxherëve dhe personave të tjerë në vendet e punës ku kanë përgjegjësi për shëndetin dhe sigurinë.

Ky udhëzues duhet të përdoret si një ndihmë për zhvillimin e sistemeve të sigurt të punës, ndërsa ndërmerren veprime për ngritjen e ngarkesave.



Republika e Kosovës

Republika Kosova - Republic of Kosovo

Qeveria - Vlada - Government

Ministria e Financave, Punës dhe Transfereve - Ministarstvo Finansija,

Rada i Trasfera - Ministry of Finance, Labour and Transfers

Inspektorati i Punës/ Inspektorata Rada/ Labour Inspectorate

PËRMBAJTJA

HYRJE.....	1
FUSHËVEPRIMI DHE QËLLIMI	1
DEFINICIONET E OPERACIONEVE TË NGRITJES.....	2
LEGJISLACIONI PËR OPERACIONET E NGRITJES.....	3
REDUKTIMI APO ELIMINIMI I RREZIKUT GJATË OPERACIONEVE TË NGRITJES.....	5
PARA SE TË NDËRMIRRET ÇFARËDO OPERACIONI I NGRITJES.....	6
KRYERJA E SIGURT E OPERACIONEVE TË NGRITJES	7
KOMUNIKIMI GJATË OPERACIONEVE TË NGRITJES.....	9
AKSIDENTET E ZAKONSHME GJATË PËRDORIMIT TË PAJISJEVE NGRITËSE	10
AUDITIMET	11
VËREJTJET PËRFUNDIMTARE.....	11
SHTOJCA	12



HYRJE

Si punëdhënës, ju duhet të mbroni punëtorët tuaj nga rreziku i lëndimit dhe shëndetit të keq gjatë operacioneve, të cilat kërkojnë ngritje të pajisjeve në vendin e punës. Ky udhëzues do t'ju ndihmojë të bëni këtë, duke ju ndihmuar të kuptoni se çfarë duhet të bëni për të qenë në përputhje me LIGJIN Nr. 04/L-161 për Sigurinë dhe Shëndetin, Rregulloren e MEPTINIS-së Nr.02/2020 për Sigurinë e Makinerive, LIGJIN Nr.04/L-039 për Kërkesat teknike për produkte dhe vlerësim të konformitetit dhe Rregulloren e MPMS-së Nr. 06/2017 mbi kriteret minimale të sigurisë dhe shëndetit në vendndërtime të përkohshme dhe mobile.

Operacionet e ngritjes janë aktivitete me rrezik të lartë që kërkojnë vlerësim të plotë të rrezikut dhe planifikim të kujdesshëm para fillimit të punës.

Historia ka provuar se ndodhin incidente serioze gjatë operacioneve të ngritjes duke përfshirë edhe ngritjen e ngarkesave të vogla dhe të lehta. Prandaj, duhet të hartohet një plan i duhur i ngritjes se ngarkesave për të gjitha operacionet e ngritjes, i cili përfshin: vlerësimin e rrezikut, lejen e punës, zgjedhjen e pajisjeve të sigurta dhe të përshtatshme si dhe caktimin e personelit kompetent.

Aksidentet që përfshijnë aktivitete ngritëse ndodhin për shumë arsye. Sidoqoftë, hetimet mbi aksidentet e tilla shpesh zbulojnë që shkaqet kryesore mund t'i atribuohen planifikimit, mbikëqyrjes dhe koordinimit të dobët të operacioneve të ngritjes. Zbatimi efektiv i një plani gjithëpërfshirës të ngritjes do të sigurojë operacione të sigurta të ngritjes në të gjitha vendpunimet.

FUSHËVEPRIMI DHE QËLLIMI

Qëllimi i këtij udhëzuesi është të sigurojë informacione për identifikimin, vlerësimin dhe kontrollin e rreziqeve që vijnë nga operacionet e ngritjes në vendpunime për të parandaluar aksidentet dhe incidentet.

Qëllimi i dokumentit është të sigurojë këshilla dhe udhëzime për të përmbushur kriteret e nevojshme për një punë të sigurt gjatë operacioneve të ngritjes.

Ky material do të shërbejë si një standard referimi për praktikën e pranueshme në lidhje me operacionet e ngritjes në Kosovë. Shpresojmë që ky udhëzues do të rezultojë në një standard më të lartë të mbrojtjes për të gjithë personat që janë të përfshirë në operacionet e ngritjes gjatë punës së tyre. Nuk është e mundur të jepen detaje për çdo skenar të ngritjes. Parimet e dhëna këtu mund të përshtaten ashtu që të jenë të zbatueshme në një larmi operacionesh të ngritjes.



DEFINICIONET E OPERACIONEVE TË NGRITJES

Çka është një operacion i ngritjes?

Një operacion i ngritjes është një veprim që përfshinë ngritjen dhe uljen e një ngarkese.

Ekzistojnë shumë lloje të operacioneve të ngritjes në ndërtimtari, duke përfshirë (por jo vetëm) ngarkimin/shkarkimin nga automjetet, ngritjen e materialeve dhe pajisjeve dhe ngritjen e njerëzve. Një ngarkesë nënkupton çdo material apo njerëz që ngrihen apo ulen nga pajisjet ngritëse.

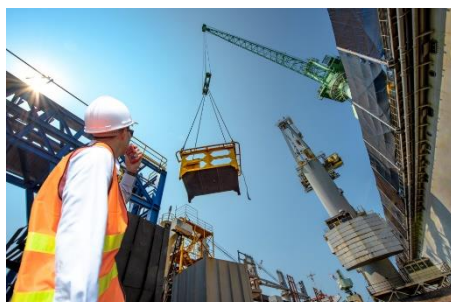
Çka janë pajisjet ngritëse?

Pajisje ngritëse nënkupton çdo pajisje pune që përdoret për ngritjen dhe uljen e ngarkesave. Kjo përfshin edhe aksesorët ngritës dhe shtojcat që përdoren për ankorimin, fiksimin apo mbështetje të pajisjeve.

Çka janë aksesorët ngritës?

Aksesorët ngritës janë komponentë apo pajisje që nuk janë të bashkangjitura në pajisjen ngritëse, të cilat mundësojnë mbajtjen e ngarkesave, duke u vendosur në mes të pajisjes dhe ngarkesës apo në vetë ngarkesën.

Aksesorët ngritës përfshijnë zinxhirë, litarë, shirita, hallka shtrënguese, bulona, shtylla ngritëse/lëvizëse, platforma ngritëse dhe pajisje ngritëse me vakum.





LEGJISLACIONI PËR OPERACIONET E NGRITJES

Të gjitha pajisjet dhe aksesorët ngritës, duke përfshirë pjesët përbërëse të tyre, bashkangjitjet, ankorimet dhe mbështetësit, duhet të:

- Projektohen dhe konstruktohen si duhet dhe të jenë mjaftueshëm të fortë ashtu që të mund të përdoren për qëllimin për të cilin janë krijuar;
- Instalohen në mënyrë korrekte dhe të përdoren nga persona kompetent;
- Ruhen në gjendje të mirë pune;
- Kontrollohen dhe t'i nënshtrohen testeve dhe inspektimeve periodike në përputhje me kërkesat ligjore;
- Përdoren nga punëtorë të kualifikuar, të cilët janë trajnuar me trajnim përkatës.



Pajisjet dhe aksesorët ngritës nuk mund të përdoren për asgjë tjetër përveç qëllimeve të synuara.

Operatori ose ndonjë person tjetër i autorizuar do të kontrollojë pajisjet ngritëse të paktën një herë në javë. Instalimi, mbështetja dhe rregullimi i pajisjeve ngritëse do të kryhet nën mbikëqyrjen e drejtpërdrejtë të një personi të autorizuar.

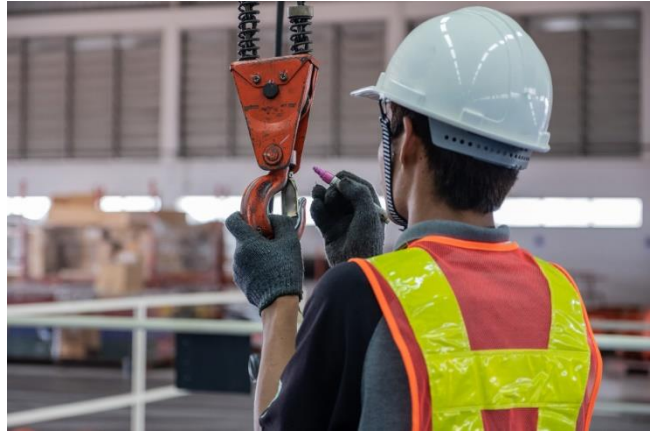
Përdorimi i çfarëdo pajisje ngritëse nga persona të tjerë përveç personave kompetentë dhe të autorizuar duhet të ndalohet. Sidoqoftë, çdo personi mund t'i lejohe të përdorë pajisjen ngritëse për qëllime trajnimit nën mbikëqyrjen e një personi me kualifikime të duhura.

Vinçat dhe pajisjet e tjera ngritëse do të përdoren në përputhje me standardet, udhëzimet e prodhuesit dhe çdo rregullore përkatëse për përdorim.

Ngarkesa maksimale e punës duhet të shënohet dukshëm në pajisje. Kjo shenjë duhet të jetë e lexueshme, e pashlyeshme dhe në formë të pakoduar.

Kur ngarkesa maksimale e punës varet nga konfigurimi i pajisjeve ngritëse, secila pozitë e funksionimit duhet të pajiset me një pllakë ngarkese që tregon, mundësisht në formë diagrami apo tabele, ngarkesën e lejuar të punës për secilin konfigurim.

Pajisjet ngritëse të destinuara vetëm për ngritjen e mallrave, të pajisura me kabinë e cila lejon hyrjen e personave, duhet të kenë një paralajmërim të qartë dhe të pashlyeshëm që ndalon ngritjen e personave. Ky paralajmërim duhet të jetë i dukshëm në secilin vend ku qasja është e mundur.



Çdo aksesor ngritës ose çdo grup i aksesorëve ngritës ekonomikisht të pandashëm duhet të shoqërohet me udhëzime që përcaktojnë së paku të dhënat e mëposhtme:

- (a) qëllimin e përdorimit;
- (b) kufijtë e përdorimit (veçanërisht për aksesorët ngritës, siç janë ata magnetikë ose me vakum)
- (c) udhëzimet për montimin, përdorimin dhe mirëmbajtjen;
- (d) koeficientin e përdorur të testit statik.

Pajisjet për ngritje duhet të shoqërohen nga udhëzime që përmbajnë informacion mbi:

- (a) karakteristikat teknike të pajisjeve, dhe veçanërisht:
 - ngarkesën maksimale të punës dhe, kur është e mundur, një kopje e pllakës apo tabelës së ngarkesës
 - reagimet në mbështetëset apo ankoruesit dhe, kur është e mundur, karakteristikat e lëvizjes,
 - kur është e mundur, përkufizimi dhe mënyra e instalimit të baraspeshës;
- (b) përmbajtjen e ditarit, nëse ai nuk jepet me pajisje;
- (c) këshilla për përdorim, veçanërisht për të kompensuar mungesën e pamjes së drejtpërdrejtë të ngarkesës nga operatori;
- (d) aty ku është e mundur, një raport të testit që jep detaje për testet statike dhe dinamike të kryera nga ose për prodhuesin ose përfaqësuesin e tij të autorizuar;
- (e) për pajisjet ngritëse që nuk janë montuar nga prodhuesi në formën në të cilën do të përdoren, udhëzimet e nevojshme për ndërmarrjen e masave para se të vihen në përdorim për herë të parë.



REDUKTIMI APO ELIMINIMI I RREZIKUT GJATË OPERACIONEVE TË NGRITJES

Puna me pajisje ngritëse mund të jetë e rrezikshme dhe dështimet në praktikat e punës mund të çojnë në lëndime, fatalitete dhe dëmtime të kushtueshme për pajisjet, ndërtesat dhe materialet. Prandaj, është e rëndësishme që të jeni të vetëdijshëm për rreziqet kryesore dhe si t'i shmangni ato.

Shumë kompani në industrinë e prodhimit dhe ndërtimit mbështeten në vinça të lartë për të ngritur dhe transportuar materiale. Kur instalohen dhe përdoren si duhet, këto sisteme i bëjnë operacionet më të lehta dhe më të sigurta. Por, aksidentet e vinçave të lartë shkaktojnë lëndime të rënda dhe fatalitete çdo vit. Parandalimi i këtyre fatkeqësive kërkon që punëtorët të njohin rreziqe të caktuara që ndodhin gjatë operacioneve dhe të ndjekin procedurat e sigurisë për t'i shmangur ato.

Ka rreziqe të shumta që mund të paraqiten në lidhje me vinçat në përgjithësi. Shumë aksidente përfshijnë sisteme të mëdha ngritëse si vinça ndërtimi dhe vinça të lëvizshëm. Por rreziqet ekzistojnë me të gjitha llojet e vinçave - përfshirë vinçat lartë - dhe në të gjitha aspektet e operimit të vinçave.

Analiza e aksidenteve të vinçave të lartë zbulon tre rreziqe të zakonshme të sigurisë për të cilat duhet të ketë kujdes çdo kompani që përdor sisteme të ngritjes së lartë për t'i mbajtur punëtorët e tyre të sigurt. Është e rëndësishme të njiheni me këto rreziqe dhe të mësoni t'i identifikoni ato në vendin e punës me qëllim që t'i shmangni ato.





PARA SE TË NDËRMIRRET ÇFARËDO OPERACIONI I NGRITJES

Nëse ndërmarrja juaj kryen operacione ngritjeje ose është e përfshirë në sigurimin e pajisjeve ngritëse për t'u përdorur nga të tjerët, ju duhet të menaxhoni dhe kontrolloni rreziqet për të shmangur ndonjë lëndim të personave ose dëmtim të aseteve ose mjedisit.

Aty ku ndërmerrni operacione ngritjeje, ju duhet që:

- T'i planifikoni ato në mënyrë të duhur;
- Të përdorni njerëz që janë mjaftueshëm të trajnuar dhe të aftë p.sh. operatorë vinçi, teknikë dhe vëzhgues operimi;
- T'i mbikëqyrni aktivitetet në mënyrë të duhur;
- Të siguroheni që aktivitetet po kryhen në mënyrë të sigurt; dhe
- Të siguroheni që të gjitha pajisjet ngritëse (përfshirë aksesorët) të kenë një certifikatë të vlefshme nga një ekzaminues i autorizuar.

Ngarkesa e Sigurt e Punës

Të gjitha pajisjet ngritëse, duke përfshirë çdo aksesor të përfshirë, duhet të jenë të shënuar qartë për të treguar "Ngarkesat e Sigurta të Punës" (NSP) së tyre - ngarkesa maksimale që pajisjet mund të bartin në mënyrë të sigurt dhe çdo kodim përkatës të ngjyrave.

Kur NSP-ja e çdo pajisjeje ose aksesorit varet nga konfigurimi i tij, informacioni i dhënë në NSP duhet të pasqyrojë të gjitha konfigurimet e mundshme siç është diagrami i ngarkesës për vinçin i cili duhet të mbahet në kabinën e vinçit. Në disa raste, informacioni duhet të mbahet me pajisjet ngritëse p.sh. treguesi i kapacitetit të vlerësuar që i përket vinçit, e që i tregon operatorit NSP-në për cilindo nga konfigurimet e lejuara të ngritjes së vinçit, etj.

Inspektimi

Data e inspektimit dhe data e ardhshme e inspektimit duhet të shënohen në pajisjet ngritëse dhe duhet të jenë të dukshme. Inspektimi duhet të bëhet nga personi kompetent.

Shenjat

Aksesorët ngritës gjithashtu duhet të jenë të shënuar për të treguar ndonjë karakteristikë që mund të ndikojë në përdorimin e tyre të sigurt. Kur pajisjet përdoren për të ngritur persona, duhet të shënohet edhe numri i personave që mund të ngrihen përveç NSP-së së pajisjeve. Pajisjet ngritëse që nuk janë të dizajnuara për ngritjen e njerëzve duhet të jenë të shënuara qartë për të treguar se nuk duhet të përdoren për të ngritur njerëz.



KRYERJA E SIGURT E OPERACIONEVE TË NGRITJES

Punëdhënësi është përgjegjës për të siguruar që operacionet e ngritjes brenda fushës së tij të punës janë duke u kryer në mënyrë të sigurt, dukedhe të caktuar një person që do të jetë përgjegjës për operacionin e ngritjes.

Punëdhënësi siguron që çdo operacion i ngritjes që përfshin pajisje/aksesorë ngritës të planifikohet siç duhet nga një person kompetent, i mbikëqyrur në mënyrë të duhur dhe të kryhet në mënyrë të sigurt.

Për ta siguruar këtë, ai duhet:

- Emërojë një person kompetent i cili është i trajnuar dhe me përvojë të duhur për të siguruar operacione të sigurta të ngritjes
- Sigurojë burime të përshtatshme për të mundësuar kryerjen e operacioneve të ngritjes në mënyrë të sigurt duke siguruar që të gjithë të emëruarit, d.m.th. mbikëqyrësit, operatorët e vinçit dhe puntorët me detyra nën këtë udhëzim të jenë trajnuar siç duhet, të licencuar, kompetent dhe të vetëdijshëm për ato detyra.
- Të vërtetoj me monitorim të rregullt që procedurat e ngritjes po zbatohen si duhet.

Në planifikimin e çdo operacioni të ngritjes, identifikimi dhe vlerësimi i riskut është thelbësor për identifikimin e pajisjes dhe metodës më të përshtatshme për punë.

Operacionet e ngritjes variojnë nga: shumë të thjeshta dhe të zakonshme, ku mund të jetë i nevojshëm planifikim minimal gjatë punës nga njerëz të trajnuar dhe kompetentë mund me qëllim të menaxhimit të rrezikut, deri te operacione shumë komplekse, të cilat kërkojnë planifikim/evidentim të sofistikuar dhe të hollësishëm, me nivele shumë të larta të kontributeve, monitorimit dhe mbikëqyrjes së ekspertëve - të ndërmarra nga personeli i trajnuar posaçërisht për këtë fushë.

Kompleksiteti i planit dhe niveli e burimeve të përdorura për të menaxhuar rrezikun duhet të pasqyrojnë kompleksitetin dhe vështirësinë e operacionit të ngritjes.

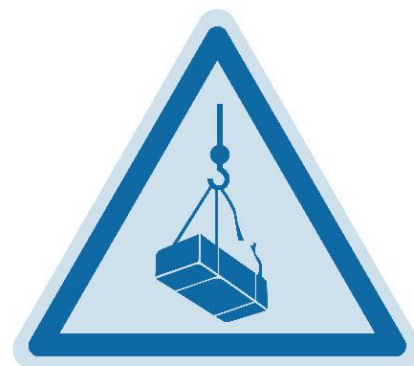
Në nivelin e korporatave, duhet të promovohet një kulturë sigurie e cila përfshin një angazhim të lartë të palëve të interesuara për të identifikuar dhe kontrolluar faktorët e rrezikut në punë dhe për të përmirësuar masat e sigurisë dhe mbikëqyrjes. Orari i punës duhet të kontrollohet. Përdorimi i pajisjeve ngritëse në mënyrë të sigurt kërkon përqendrim dhe orari i gjatë i punës e bënë të vështirë këtë.





Për të kryer operimin me vinç në mënyrë të sigurt, ju duhet të:

- Trajnoni në mënyrë të duhur të gjithë punëtorët.
- Si punëdhënës, ju keni një përgjegjësi ligjore për të ofruar trajnime të duhura për shëndetin dhe sigurinë për të gjithë punëtorët tuaj në mënyrë që ata të aftësohen për punët e tyre. Duke trajnuar punëtorët tuaj, ju do të rrisni sigurinë, kënaqësinë dhe fitimet në vendin e punës ndërsa zvogëloni lëndimet, fatalitetet, aksidentet dhe pushimet mjekësore.
- Siguroheni që punonjësit e dinë se ata nuk duhet të qëndrojnë nën ngarkesa dhe siguroheni që operatorët të mos heqin kurrë ngarkesë mbi ndonjë punonjës. Kurrë nuk duhet të qëndroni nën vinç ose të keni ndonjë ngarkesë të ngritur mbi ju. Është thelbësore që punonjësit tuaj janë të vetëdijshëm për këtë dhe të shmangin ecjen nëpër ndonjë zonë ku vinçat janë sipër tyre.
- Kryeni mirëmbajtjen dhe riparimet rutimore të të gjitha pajisjeve në vendpunim në intervale të duhura. Një pjesë e përgjegjësisë suaj përfshin kryerjen e mirëmbajtjes dhe riparimeve rutimore dhe periodike për t'u siguruar që pajisjet ngritëse janë në një gjendje të sigurt pune.
- Siguroheni që një mbikëqyrës të jetë i pranishëm në vend gjatë gjithë kohës kur vinçat janë në punë.
- T'i udhëzoni punëtorët që t'i përmbahen me përpikëri kufizimeve të ngarkesës dhe ngritjes.
- Siguroheni që sinjalet e qarta paralajmëruese të vendosen në vendet ku është e nevojshme. Duhet të vendosni shenjat përkatëse të rrezikut në të gjitha zonat e rrezikut në vendpunime për të paralajmëruar punonjësit tuaj për rreziqet e mundshme. Gjithashtu duhet të siguroheni që të gjithë punonjësit tuaj i dinë dhe i kuptojnë të gjitha shenjat paralajmëruese në mënyrë që ata të jenë të vetëdijshëm kur hyjnë në një zonë rreziku.
- Zgjidhni PPM (Pajisje Personale Mbrojtëse) të përshtatshme për të gjithë punonjësit. Ju duhet të siguroheni që punonjësit tuaj mbajnë mbrojtëse të duhura të këmbëve, kokës dhe syve, së bashku me çdo PPM tjetër që mund të keni identifikuar gjatë vlerësimit të rrezikut.
- Planifikoni si duhet sigurinë e të gjitha vendeve të punës para se të filloni punën. Gjithashtu duhet të vendosni paraprakisht se kush është përgjegjës për planifikimin e sigurisë para se çfarëdo vinçi të mbërrijë në vendpunim.
- Kabina e operatorëve duhet të jetë e pastër, e rehatshme dhe e dizajnuar ergonomikisht, p.sh. paneli i kontrollit dhe puna janë qartë të dukshme, etj.





KOMUNIKIMI GJATË OPERACIONEVE TË NGRITJES

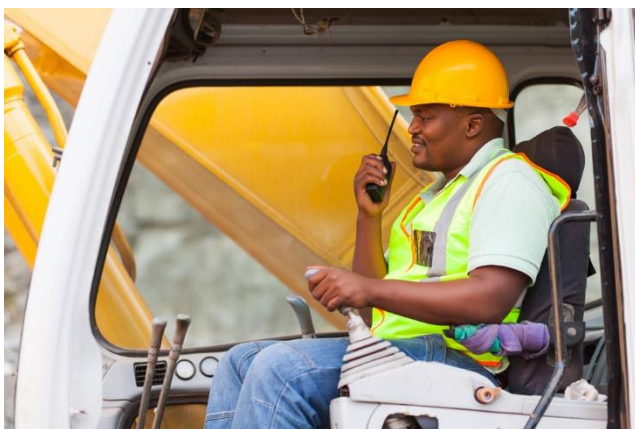
Dështimet në komunikime shpesh janë shkaqet kryesore të shkaktimit të incidenteve dhe gjithashtu mund të jenë më të vështirat për t'u zbuluar.

Trajnimi i mirë dhe respektimi i procedurave korrekte janë jetike, por kontrolli i situatës në kohë reale në vendin e punës është i një rëndësie shumë të madhe. Për shembull, a është i gjithë personeli nga e njëjta kompani? A e flasin të gjithë të njëjtën gjuhë? Nëse jo, a ekziston një sistem i vendosur i sinjaleve që është shumë i qartë dhe që ata të gjithë e dinë dhe e kuptojnë? A është i vendosur aty ku ekipi i ngritjes do të jetë në gjendje ta shohë atë? Cilat nga metodat e ndryshme të komunikimit është e mundur të përdoren? Çfarë komunikimi kërkohet midis vendpunimit dhe shërbimit të ndonjë ndihme teknike që është diku tjetër?

Komunikimi është gjithashtu i nevojshëm për paralajmërimin e personelit për aktivitetin e ngritjes dhe mbajtjen e zonës së ngritjes pa personel që nuk është i përfshirë në operacionin e ngritjes.

Të gjithë anëtarët e ekipit ngritës duhet të dinë se çfarë detyre i është caktuar secilit person dhe cilat janë rregullat e komunikimit. Personat që caktohen të bëjnë sinjalizimin (siç janë vëzhguesit e operimit apo sido që emërtohen ata persona në procedurat e ndërmarrjes) duhet të identifikohen qartë dhe veç e veç, mbase duke përdorur xhaketa reflektuese ose veshje ose shenja të tjera të dukshme. Kur ndonjë pjesë e ngritjes është larg syve të ndonjërit prej anëtarëve të ekipit të ngritjes, sigurimi i cilësisë së mirë të komunikimeve është thelbësor. Nëse një sinjal nuk është i qartë për një anëtar të ekipit të ngritjes që operon ndonjë pajisje ngritëse, atëherë operacioni duhet të ndalet.

Merrni parasysh që në rast emergjence, duhet të keni një sistem të sigurt për t'u çkyçje. Rekomandohen një sistem ndalimi emergjent dhe alarmi.





AKSIDENTET E ZAKONSHME GJATË PËRDORIMIT TË PAJISJEVE NGRITËSE

Incidentet gjatë Operacioneve të Ngritjes vazhdojnë të ndodhin dhe këto kanë rezultuar në lëndime serioze dhe me fatalitet. Për të siguruar që këto operacione të kryhen në mënyrë të sigurt ato duhet të planifikohen siç duhet dhe të bëhen nga personeli kompetent duke përdorur pajisje ngritëse të zgjedhura në mënyrë të duhur.

Analiza e OSHA-s e aksidenteve me vinça tregon që shkaqet kryesore të aksidenteve me vinça janë:

- Dështimet e paisjeve mbajtëse të vinçit
- Dështimet mekanike të vinçit
- Vinçat përplasen me ndërtesat
- Vinçat përplasen me telat e rretit elektrik
- Vinçat që godasin njerëzit me materiale dhe sende të rënda
- Vinçat që hedhin materiale dhe sende të rënda
- Vinçat që përmbysen
- Shembja e krahut të vinçit
- Dështimet e pajisjes ngritëse të vinçit
- Përzgjedhja jo e duhur e vinçit
- Kushtet ose mbeturinat e pasigurta që rrethojnë një vinç
- Moti i keq
- Vendosja jo e duhur e vinçit
- Mosrespektimi i specifikimeve të prodhuesit për përdorimin e vinçit.



Trajnimi i duhur për të vendosur dhe përdorur një vinç në mënyrën e duhur mund të zvogëlojë në masë të madhe shumicën nga rreziqet e përmendura më lart. Të gjitha udhëzimet e sigurisë dhe udhëzimet e përdorimit duhet të respektohen gjatë gjithë kohës. Shumë punëtorë janë shkelur nga vinçat, janë goditur nga rryma elektrike derisa punonin me vinç ose janë goditur nga ndonjë objekt që kishte rënë nga vinçi i ngarkuar në mënyrë jo të duhur.

Edhe kur këto lloj aksidentesh me vinça nuk rezultojnë në vdekje të punëtorëve, lëndimi i rëndë është ende një rezultat i shpeshtë. Lëndimet e zakonshme përfshijnë:

- Lëndim të kokës
- Lëndim të rëndë të trurit
- Dëmtim të eshtrave të qafës
- Dëmtim të shtyllës kurrizore.



AUDITIMET

Punëdhënësi duhet të ketë auditime të brendshme/vetë-inspektime sipas listës së sugjeruar të Shtojcës. Kjo do t'u mundësojë atyre që të menaxhojnë në mënyrë efektive shëndetin dhe sigurinë dhe gjithashtu t'i përgatisë ata për çdo auditim të jashtëm siç janë Rregullatori (Inspektorati i Punës etj.) dhe Certifikimi, nëse ka të tilla.

VËREJTJET PËRFUNDIMTARE

Mbani mend: Si punëdhënës, ju duhet të mbroni punëtorët tuaj nga rreziku i lëndimit dhe dëmtimit të shëndetit nga operacionet e ngritjes në vendin e punës. Ju mund ta bëni këtë duke siguruar që të gjitha operacionet ngritëse janë planifikuar dhe mbikëqyrur siç duhet dhe se ata që ndërmarrin aktivitete të tilla janë trajnuar për ta bërë këtë.

Për më shumë informata, kontaktoni Inspektoratin e Punës.



SHTOJCA

Pyetjet e Auditimit të Punëdhënësit për “Pajisjet Mbrojtëse Personale” (Udhëzuesi), siç janë marrë nga dokumenti i listës së kontrollit të konsoliduar të Auditimit të SSHP-së të BE-së i zhvilluar në mars të vitit 2021, janë dhënë më poshtë:

Seksionet referuese:

2.6.8. Puna me pajisje të rrezikshme (vinça, ashensorë, pajisje ngritëse, etj.)

2.6.1. Kërkesat e përgjithshme të sigurisë për makineritë

1. A garantojnë pajisjet e instaluar të punës kushte të sigurta të punës?
2. A operohen pajisje me rrezik të veçantë vetëm nga punonjësit e caktuar për detyra të tilla?
3. A merret parasysh që organizimi i vendit të punës dhe pozicioni i veprimit të operatorëve duhet të jetë ergonomik?
4. A janë mjetet e komandës të dukshme dhe funksionale?
5. A ka operatori i makinës shikueshmëri të qartë nga pozicioni i komandës?
6. Kur kërkohet nga situata, a përdoren sinjalet me dorë dhe/ose komunikimi verbal për të udhëzuar personat që kryejnë veprime të rrezikshme?
7. A e posedojnë pajisjet e punës sistemin e komandës për çkyqjen e plotë të tyre?
8. A janë marrë masat e nevojshme të sigurisë për pajisjet vetë-lëvizëse që paraqesin rreziqe për punëtorët?
9. Pajisjet ngritëse të instaluar në mënyrë të përhershme, a janë ato të sigurta dhe të qëndrueshme?
10. A merren masat e nevojshme të sigurisë për të shmangur ose zvogëluar rrezikun e goditjes nga ngarkesat gjatë ngritjes me pajisje ngritëse të instaluar në mënyrë të përhershme?
11. A janë marrë masa për të ofruar siguri gjatë ngritjes së ngarkesave të padrejtuara?
12. Nevoja për inspektime specifike të pajisjeve të punës; a kryhen nga persona kompetentë?
13. A janë të punësuarit të pajisur me pajisje mbrojtëse personale sipas vlerësimit të rrezikut?
14. A përdoren pajisjet e punës vetë-lëvizëse, nga punonjës të kualifikuar siç duhet?
15. A janë marrë masa për të ofruar siguri gjatë ngritjes së ngarkesave me anë të pajisjeve ngritëse?
16. A garantohet siguria në ngritjen e ngarkesave të padrejtuara në rast të ndërprerjes së energjisë?
17. A është bërë instalimi i pajisjeve ngritëse të instaluar në mënyrë të përhershme vetëm nga persona kompetentë?
18. A janë pajisjet ngritëse të instaluar në mënyrë të përhershme dhe të qëndrueshme?
19. A operohen pajisjet ngritëse të instaluar në mënyrë të përhershme nga personeli i kualifikuar dhe me përvojë për këtë punë?