



European
Union
Kosovo

**MBËSHTETJE PËR INSPEKTORATIN E PUNËS
PËR LUFTIMIN E PUNËS SË PADEKLARUAR
/KONTRATA NR. 2018/397-845/**

**“UDHËZIME PËR KRYERJEN
E INSPEKTIMIT TË PUNËS
NË PUNISHTE NDËRTIMORE”**

Qershor 2021
Prishtinë, Kosovë

Zbatuar nga Konsorciumi:



TITULLI I PROJEKTIT	Mbështetje për Inspektoratin e Punës për luftimin e punës së padeklaruar
KONTRATA NUMËR	Kontrata e Shërbimit Nr. 2018/397-845 Nr. I identifikimit. EuropeAid/138633/DH/SER/XK
VENDI	Kosovë
AUTORITETI KONTRAKTUES	Zyra e Bashkimit Evropian në Kosovë/Përfaqësuesi Special i BE-së Adresa: Rruga e Kosovës 11, 10000 Prishtinë, Kutia Postare 331, Kosovë Kontakti: Z. Dardan Sadriu, Zyrtar Projekti, Zhvillimi Ekonomik E-mail: Dardan.Sadriu@eeas.europa.eu Tel: +381(0)385131218 Fax: +381(0)385131308
KONTRAKTORI	ARCHIDATA S.r.l. Adresa: Via Fabio Filzi 27, 20124 Milano, Itali Kontakti: Z. Giuseppe Moschetti, Drejtues Projekti E-mail: gmoschetti@archidata.it Tel: + 39 02 30464300 Fax: +39 02 6700791
DATA E DORACAKUT	Qershor 2021
AUTORI I DORACAKUT	Dr. Ivars Vanadzins, Ekspert i Lartë Jo-Kyç Ndihmuar nga Liene Maurite, Udhëheqëse e Ekipit

Ky publikim është hartuar me mbështetjen financiare të Bashkimit Evropian. Përmbajtja e tij është përgjegjësi vetëm e autorit dhe nuk pasqyron domosdoshmërisht pikëpamjet e Bashkimit Evropian.

Pasqyra e përmbajtjes

SFONDI	4
HYRJE	5
PËRKUFIZIMET	6
1. KONCEPTET E PËRGJITHSHME TË PUNIMEVE NDËRTIMORE DHE ASPEKTEVE TË SIGURISË DHE SHËNDETIT NË PUNË.....	7
1.1. Cikli i ndërtimit.....	7
1.2. Planifikimi dhe përgatitja për vizitat inspektuese në ndërtimtari	8
1.3. Aspekte specifike të sigurisë dhe shëndetit në punë.....	8
2. DETYRIMET KRYESORE TË PUNËDHËNËSIT - Vendosja e sistemit të menaxhimit të sigurisë dhe shëndetit në punë në punishte ndërtimi	10
2.1. Pasqyrë e detyrimeve organizative të investitorit apo mbikëqyrësit të projektit	10
2.2. Informimi dhe trajnimi	12
2.3. Konsultimi dhe pjesëmarrja e punonjësve.....	12
3. RREZIQET E SIGURISË DHE SHËNDETIT NË PUNË NË VENDNDËRTIME.....	14
3.1. Kufijtë e punishtes dhe qasja	14
3.2. Pajimet e mirëqenies dhe ato sanitare, si dhe dhomat e pushimit	15
3.3. Shërbimi i ndihmës së parë.....	17
3.4. Procedurat emergjente dhe gatishmëria	18
3.5. Siguria nga zjarri.....	20
3.6. Temperaturat.....	21
3.7. Ndriçimi i vendeve të punës dhe rrugëve të qarkullimit.....	22
3.8. Dyert dhe portat	22
3.9. Rreziqet shëndetësore dhe rreziqet shoqëruese shëndetësore	23
3.9.1. Rreziqet kimike dhe efektet shëndetësore	24
3.9.2. Rreziqet fizike dhe efektet shëndetësore	28
3.9.3. Rreziqet ergonomike dhe efektet shëndetësore	31
3.10. Dritaret, muret, dyshemetë dhe tavanet	34
3.11. Mirëmbajtja shtëpiake - rrëshqitjet, pengimet dhe rrëzimet.....	35
3.12. Rrugët e qarkullimit dhe automjetet	36
3.13. Puna në hapësira të mbyllura	39
3.14. Siguria elektrike	39
3.15. Punimet e dheut dhe gërmimet	42
3.16. Puna në lartësi	44
3.16.1. Punimet nën vendet e punës në lartësi.....	46
3.16.2. Puna në parapete dhe afër hapjeve të dyshemesë.....	46

3.16.3. Puna në kulm	47
3.16.4. Puna në platforma	48
3.16.5. Puna në shkallë	49
3.16.6. Puna në skela	51
3.16.7. Skelat mobile (kulla)	52
3.16.8. Skelat e varura (pezulluara)	53
3.17. Pajisjet e ndërtimit	54
4. REZULTATET E VIZITËS INSPEKTUESE DHE VEPRIMET PASUESE	56
<i>Shtojca I - Lista kontrolluese për inspektimin në punishten e ndërtimit</i>	57

Ky udhëzim është hartuar si pjesë e Projektit IPA II "Mbështetje për Inspektoratin e Punës për luftimin e punës së padeklaruar", që po zbatohet në Kosovë nga Archidata Srl, nga 4 korriku 2018 deri më 3 korrik 2021.

Aktiviteti 2.1. Hartimi i udhëzimeve të inspektimit me rekomandime për inspektorët e punës mbi legjislacionin e përpunuar rishtazi për kushtet e punës nga Projekt, përqendrohet në forcimin e kapaciteteve të inspektorëve të punës. Qëllimi kryesor i kësaj veprimtarie është të zhvillojë mjete për inspektorët e punës për veprimtari efektive dhe të qëndrueshme të inspektimit të punës. Midis mjeteve të tilla **ishte planifikuar hartimi i doracakëve (dhe udhëzimeve)** për të ndihmuar inspektorët e punës të ushtrojnë rolin e tyre duke ofruar informata praktike, në format të përshtatshëm për përdoruesit, për të sugjeruar metodologjinë për kryerjen e inspektimeve në sektorë të ndryshëm si dhe hetimin e aksidenteve në punë.

Këto "Udhëzime për kryerjen e inspektimit të punës në punishte ndërtimore" (Udhëzuesi) janë hartuar në përmbushje të Rezultatit 2 të Projektit - "Avancimi i Praktikave të inspektimit të punës për të siguruar kontrolle efikase dhe efektive për shëndetin dhe sigurinë në punë dhe marrëdhëniet e mirëfillta të punës".

Udhëzuesi është përgatitur bazuar në kërkesat aktuale ligjore vendore në lidhje me punimet dhe praktikatat e ndërtimit, përkatësisht **Rregullorja (MPMS) Nr. 6/2017 mbi kërkesat minimale të sigurisë dhe shëndetit në vendndërtimet e përkohshme apo mobile**, që është harmonizuar me Direktivën e Këshillit 92/57/EEC të datës 24 qershorit 1992, mbi zbatimin e kërkesave minimale të sigurisë dhe shëndetit në punishte ndërtimore të përkohshme ose mobile (Direktiva e tetë individuale brenda kuptimit të nenit 16 (1) të Direktivës 89/391/EEC).

Përmbajtja e udhëzimeve bazohet gjithashtu në praktikatat e mira të njohura ndërkombëtarisht (p.sh. Udhëzimet e Organizatës Ndërkombëtare të Punës (ILO) "Kryerja e inspektimeve të punës në ndërtimtar: Udhëzues për inspektorët e punës", 2017) si dhe shembujt nga përvoja e ekspertit.

Këto Udhëzime kanë për qëllim të ofrojnë shpjegimet e parimeve të sigurisë dhe shëndetit në punë në punishte ndërtimore, si dhe të prezantojnë shkurt praktikatat më të mira të eliminimit dhe reduktimit të rreziqeve e krijuara gjatë fazës së ekzekutimit të punimeve të ndërtimit, si dhe për të rritur aftësitë e inspektorëve të punës për inspektim efikas në punishte ndërtimore. Për të kryer me sukses vizitat inspektuese në vendndërtime, inspektorët e punës nuk duhet të jenë inxhinierë ndërtimi, por të jenë të njoftuar me sektorin (përfshirë kërkesat ligjore) dhe të kenë njohuri të shëndoshë të organizimit të punës dhe menaxhimit të punishtes, duke përfshirë rolet e të gjitha palëve të përfshira, si dhe të dijnë praktikatat të sigurtat të punës në nivel kombëtar dhe ndërkombëtar.

HYRJE

Industria e ndërtimit konsiderohet të jetë ndër katër industritë më të rrezikshme. Botërisht, punëtorët e ndërtimit kanë tre herë më shumë gjasa të vriten dhe dy herë më shumë gjasa të lëndohen, sesa punëtorët në profesione të tjera. Globalisht, afërsisht një në gjashtë aksidente fatale në punë ndodhin në sektorin e ndërtimit, duke llogaritur 60,000 aksidente fatale në vit. Gjatë punimeve ndërtimore, punëtorët e ekspozohen rreziqeve të ndryshme si për sigurinë ashtu edhe shëndetin: nga ekspozimi ndaj kimikateve (përfshirë asbestin) deri te zhurma dhe dridhjet, por edhe shumë rreziqe ergonomike dhe të tjera. Përveç këtyre faktorëve, praktikatat aktuale me nënkontraktimin dhe kontraktimin e jashtëm, puna në disa lokacione njëherësh, ndërrimet e shpeshta të stafit, si dhe afatet e shkurtra e bëjnë sfidues menaxhimin e sigurisë dhe shëndetit në punë.

Sidoqoftë, shumica e aspekteve mund të merren parasysh dhe të parandalohen në mënyrë efikase, nëse dihen dhe menaxhohen si duhet. Shkaqet kryesore të aksidenteve dhe sëmundjeve profesionale në këtë industri janë të njohura, si dhe përfshijnë:

- rëniet nga shkallët, skelat, çatitë dhe vendet e tjera të punës;
- aksidente që përfshijnë mjete dhe makineri ndërtimi;
- aksidente që përfshijnë rënie të objekteve dhe pajisjeve;
- praktika të dobëta të manipulimit manual, që çojnë në dhimbje shpine dhe shumëllojshmëri të çrregullimeve të tjera muskulo-skeletore;
- sëmundjet profesionale nga ekspozimi ndaj zhurmës dhe vibrimeve;
- sëmundjet profesionale nga ekspozimi ndaj substancave të rrezikshme dhe pluhurit.

Humbjet ekonomike për shkak të aksidenteve në punë dhe sëmundjeve konsiderohet se shkaktojnë humbje të konsiderueshme ekonomike për investitorët, punëdhënësit, punëtorët dhe shoqërinë. Disa studime llogarisin që këto kosto arrijnë deri në 8% të kostove totale të ndërtimit.

Prandaj, shumica e vendeve në mbarë botën e marrin shëndetin dhe sigurinë në punë në industrinë e ndërtimit të jetë veçanërisht të rëndësishme, si dhe miratojnë legjislacion specifik e zbatojnë masa për të zvogëluar ose shmangur rreziqet gjatë punëve ndërtimore, për të minimizuar humbjet sociale dhe ekonomike. Gjithashtu, Konventa e ILO-s për Sigurinë dhe Shëndetin në Ndërtim, 1988 (Nr. 167), në Nenin 35 (b) të saj thotë se: "*Secili Anëtar duhet ... të sigurojë shërbime të mirëfillta inspektimi për të mbikëqyrur zbatimin e masave që merren në zbatim të Konventës dhe t'u sigurojë këtyre shërbimeve burimet e nevojshme për përmbushjen e detyrës së tyre, ose të sigurojë vetë që është kryer inspektimi i duhur*". Për të siguruar që këto vende të veprojnë në përcaktimin e kërkesave specifike, përveç kërkesave minimale të sigurisë dhe shëndetit në punë, në lidhje edhe me proceset e ndërtimit (p.sh. fazat e planifikimit dhe ekzekutimit) edhe me punën koordinuese gjatë procesit, por edhe kërkesat për punimet veçanërisht të rrezikshme dhe specifike (p.sh. punën në lartësi, punimet e gërmimit, rrënimi, etj.) dhe praktikatat e inspektimit. Është posaçërisht qenësore që aspektet e sigurisë dhe shëndetit në punë të merren parasysh që në hapin e parë të planifikimit, pasi do të kenë rol themelor si për punimet ndërtimore gjatë fazës së ekzekutimit, por edhe në shfrytëzimin e objektit, punimet e mirëmbajtjes dhe renovimeve përgjatë tërë ciklit jetësor të ndërtesës.

PËRKUFIZIMET

Ky kapitull ofron përkufizimet më të rëndësishme të përdorura në udhëzime. Këto janë në përputhje me terminologjinë e përdorur në Rregulloren (MPMS) Nr. 6/2017 mbi kërkesat minimale të sigurisë dhe shëndetit në vendndërtimet e përkohshme dhe mobile.

- **Punishte ndërtimore** - është vendndërtimi i përkohshëm apo mobil, ku kryhen punime ndërtimore apo punime inxhinierike ndërtimore;
- **Punimet ndërtimore dhe inxhinieri ndërtimi** - përfshin aktivitete të tilla si: përgatitja e parcelës, punimet e themeleve, gërmimi dhe punimet e dheut, ndërtimi, montimi dhe çmontimi i elementeve të parafabrikuara, konvertimi apo rregullimi, ndryshimet, rinovimet, riparimet, çmontimi, rrënimi, punimet e ngjyrosjes e pastrimit, punimet e ujësjellësit dhe drenazhimit, punimet me dru, punime elektrike dhe gazi;
- **"Investitori"** është subjekti (personi) fizik apo juridik për të cilin si dhe në emër të të cilit kryhen punimet ndërtimore dhe vetë projekti;
- **"Mbikëqyrës projekti"** është subjekti fizik apo juridik, që ngarkohet nga investitori për të mbikëqyrur projektimin, ekzekutimin apo mbikëqyrjen e ekzekutimit të punimeve, si dhe është personi/subjekti kryesor përgjegjës për monitorimin e punëve;
- **Kontraktor** - është personi fizik ose juridik ose punëdhënësi, që merr përsipër kryerjen e punimeve apo aktiviteteve për investitorin (Shënim: përdoret edhe termi "kontraktor i përgjithshëm");
- **Nën-kontraktori** - është subjekt fizik a juridik që merr përsipër kryerjen e një pjese apo shtesave të punës (apo shërbimeve) të një projekti të caktuar të ndërtimit apo që punon si i pavarur dhe punëson persona në emër dhe për llogari të tij;
- **Punëtor i vetëpunësuar** - është person fizik, që punon në bazë të një kontrate tjetër nga kontrata e punës, për të kontribuar profesionalisht në përfundimin e projektit;
- **Koordinatori për sigurinë dhe shëndetin në punë për fazën e ekzekutimit të projektit** - është person fizik i caktuar nga investitori ose mbikëqyrësi i projektit për koordinimin e çështjeve të sigurisë dhe shëndetit gjatë kryerjes së punëve.

1. KONCEPTET E PËRGJITHSHME TË PUNIMEVE NDËRTIMORE DHE ASPEKTEVE TË SIGURISË DHE SHËNDETIT NË PUNË

Inspektorët e punës në sektorin e ndërtimit nuk kanë nevojë për njohuri specifike të ndërtimit, por duhet të kenë një pasqyrë të përgjithshme të njohurive për ciklin e ndërtimit dhe rreziqeve, pasi rreziqet janë të ndryshme për secilën fazë, ndërsa legjislacioni vendor mund të vendosë detyrime për palët e përfshira në faza të ndryshme të ciklit dhe/ose përgjatë gjithë ciklit. Rreziqet gjatë punimeve të dheut dhe gërmimeve janë në parim ndryshe nga ato gjatë punimeve të brendshme, p.sh., ngjyrosja ose shtrirja e përçojave të komunikimit.

1.1. Cikli i ndërtimit

Cikli i ndërtimit zakonisht mund të ndahet në pesë faza kryesore:

1: Faza e planifikimit - përfshin përcaktimin nëse kërkesat e klientëve janë të lejueshme dhe të realizueshme, si dhe mënyrën se si projekti mund të realizohet;

2: Faza e projektimit - përfshin skicat dhe specifikimet e projektit, si dhe kostot e parashikuara, si dhe organizimin e mundshëm të punimeve ndërtimore;

3: Faza e tenderimit - dorëzimi i propozimeve, duke çuar në zgjedhjen e kontraktorit kryesor;

4: Faza e ndërtimit (ekzekutimi). Faza e ndërtimit përfshin:

Faza I: Përgatitja e punishtes (përfshirë heqjen e trunqeve, punimet e dheut, etj.);

Faza II: Shtrirja e themeleve, si dhe kyçjet fillestare në infrastrukturë (p.sh. Kanalizimi, ujësjellësi, rrugët etj.);

Faza III: Punimet strukturore (mure, kulm);

Faza IV: Punime fasade (jashtë ndërtesës);

Faza V: Ndërtimi dhe punimet e brendshme (ngjyrosja, pllakat, dyshemeja, komunikimet dhe sistemet e brendshme etj.);

Faza VI: Përmbyllja për dorëzim (kontrolli i të gjitha sistemeve dhe ndërlikimeve);

Faza VII: Përmirësime dhe rregullimi i peizazhit;

5: Faza përfundimtare - vlerësimi dhe dorëzimi tek investitori.

Ky Udhëzues në parim përqendrohet tek Faza 4: Punimet ndërtimore, pasi këto janë më të rëndësishmet kur bëhet pjesa më e madhe e inspektimeve. Sidoqoftë, fazat 1 dhe 2 janë shumë të rëndësishme për të siguruar kushte të sigurta pune në vendndërtim. Kjo është theksuar edhe nga ILO - shumë aksidente ndodhin sepse SSHP nuk janë marrë parasysh dhe nuk janë integruar në procesin e planifikimit të ndërtimit. Prandaj, një qasje e praktikës së mirë për inspektorin e punës (të paktën për punishtet e mëdha) do të ishte përfshirja edhe në takimin e fazës së planifikimit me investitorin dhe kontraktorin e përgjithshëm, gjatë fazës së planifikimit, si dhe para se të fillojnë praktikisht punimet. Kjo theksohet qartë edhe në *Preambulën e Direktivës së Këshillit të BE-së 92/57/EEC*: "... Opsionet e pakënaqshme arkitektonike dhe/ose organizative ose planifikimi i dobët i punimeve në fazën e përgatitjes së projektit kanë luajtur rol në më shumë se gjysmën e aksidenteve në punë që ndodhin në vendndërtimet brenda Komunitetit".

Të kuptuarit e procesit të ndërtimit dhe ciklit jetësor të objektit është thelbësor, pasi gjatë planifikimit të vizitës inspektuese, inspektorët e punës do të duhet të dinë në cilin proces apo fazë të ciklit të ndërtimit ka arritur projekti. Për shembull, nëse inspektorët planifikojnë të inspektojnë punën në lartësi, ata mund të vendosin të vizitojnë punishtet në fazat III dhe IV të ciklit; nëse duan të inspektojnë aktivitetet e punishteve mobile, fazat I dhe II mund të jenë më të përshtatshme; dhe nëse duan të sigurojnë që nuk ka fëmijë të angazhuar në punë, apo që të

gjithë punëtorët të jenë të deklaruar apo që të marrin pagën e tyre të duhur, këtu preferenca është të bëhet vizita gjatë fazave V ose VII - pasi kjo është koha kur mund të ketë nevojë për më shumë punëtorë në punishte.

Preferohet që punishtet të vizitohen në fazë të hershme, ashtu që inspektorët të informohen mirëfilli për kontraktorët që do të kryejnë punimet, numrin e punëtorëve të përfshirë dhe mënyrën në të cilën sistemi SSHP është planifikuar, siguruar dhe koordinuar. Vizitat duhet të bëhen atëherë gjatë momenteve kritike në kuptimin e operacioneve që kryhen, si dhe numrit të kontraktorëve dhe punëtorëve në punishte.

1.2. Planifikimi dhe përgatitja për vizitat inspektuese në ndërtimtari

Planifikimi i përgjithshëm dhe procesi i përgatitjes së inspektimeve të punës përshkruhen në më shumë detaje në "Doracakun e Inspektimit", përgatitur nga Projekti IPA II "Mbështetje për Inspektoratin e Punës për luftimin e punës së padeklaruar", në qershor të vitit 2021.

Planifikimi i vizitës inspektuese në vendndërtim është në parim i ngjashëm me planifikimin e inspektimit për industri të tjera, megjithatë ka disa aspekte të rëndësishme që duhet t'i dini para mbërritjes në punishte.

Kryesisht kanë të bëjnë me sigurinë e inspektorëve, si dhe padyshim që inspektorët e punës duhet të jenë të pajisur me një set minimal të pajisjeve mbrojtëse personale, p.sh. helmetat, këpucët me shtresë mbrojtëse, si dhe jelekun fosforeshent.

Aspekt tjetër i rëndësishëm është që këshillohet të dihet paraprakisht procesi i saktë të punimeve ndërtimore, ashtu që inspektori të përshtasë planin e tij/saj të inspektimit dhe të jetë i/e përgatitur mirë.

1.3. Aspekte specifike të sigurisë dhe shëndetit në punë

Përveç rreziqeve "tradicionale" të SSHP-së, si aksidentet, substancat kimike, zhurma dhe vibrimet, rreziqet ergonomike dhe biologjike, ka disa aspekte të rëndësishme që janë specifike për sektorin e ndërtimtarisë, për të cilët inspektorët e punës duhet të jenë të vetëdijshëm. Këtu renditen aspektet më të zakonshme dhe të rëndësishme që lidhen me SSHP-në, e që mund të ndikojnë në sigurinë dhe shëndetin e punëtorëve të ndërtimit:

- Zinxhirë të gjerë kontraktimi: nënkontraktimi është praktikë shumë e zakonshme edhe në punishtet relativisht të vogla, për shfrytëzim efikas të resurseve, si dhe për të siguruar specializim të nivelit të lartë për detyra të caktuara që kërkojnë aftësi specifike. Kjo mund të sjellë koordinim të dobët të aktiviteteve të lidhura me SSHP-në në punishte, bashkëpunim dhe shkëmbim informacioni të pamjaftueshëm;
- Natyra e përkohshme e punishteve ndërtimore: ndryshe nga sektorët e tjerë, vendet e punës në punishte ndërtimi janë të përkohshme nga natyra dhe dizajni i tyre, p.sh. një murator mund të punojë në një mur të caktuar për pak orë, e pastaj të zhvendoset në një vend tjetër për disa ditë. Kjo mund të çojë në neglizhim të kriterëve të SSHP-së kur krijohet vendi i punës afatshkurtër/i përkohshëm (p.sh., mos-vendosja e platformës së duhur dhe të qëndrueshme të punës, duke punuar në platforma të paqëndrueshme me lartësi të papërshtatshme, duke menduar se nuk ia vlen të bëhet). Kjo mund të ndikojë edhe në sjelljen dhe vëmendjen e punëtorëve ndaj SSHP-së, pasi vendet e punës që ndërrojnë shpesh mund të çojnë në mungesë përqendrimi;
- Natyra e ndryshueshme e operacioneve: pothuajse asnjë detyrë pune në sektorin e ndërtimit nuk është krejt e ngjashme me atë paraprakën, edhe në të njëjtën punishte

ndërtimore, pasi ka aq shumë faktorë që ndikojnë në punë (p.sh., kushtet e ndriçimit, kushtet klimatike, punimet që bëhen pranë etj.). Kjo mund të sjellë rrezikshmëri më të lartë aksidentesh, pasi përqendrimi i vazhdueshëm kërkohet edhe për detyra të thjeshta e rutinore;

- Lëvizshmëria dhe larmia e fuqisë punëtore: punishtet ndërtimore me detyra e sasi punimesh që ndryshojnë shpesh e shumë, e që kërkojnë numra të ndryshueshëm të punëtorëve, sepse ata lehtë mund të zhvendosen nga vendi në vend në baza ditore. Po ashtu, punishtet ndërtimore shpesh kanë punëtorë të ndryshëm (p.sh., punëtorë afatshkurtër, studentë, punëtorë migrantë etj.). Kjo mund të rrisë ndjeshëm rreziqet e aksidenteve, jo vetëm për këta punëtorë, por edhe për secilin që angazhohet dhe punon në punishten e ndërtimit. Lëvizshmëria e punëtorëve do të thotë gjithashtu që ata shpesh përballen me periudha të gjata udhëtimi drejt punishtes, si dhe kushte të këqija nëse detyrohen të qëndrojnë gjatë natës.

Spektori i ndërtimit karakterizohet gjithashtu nga shkelje të shpeshta në lidhje me kontratat e punës, pagimin e rrogave dhe të drejtave të tjera, si respektimi i orarit të punës dhe moshës minimale për punësim.

2. DETYRIMET KRYESORE TË PUNËDHËNËSIT - Vendosja e sistemit të menaxhimit të sigurisë dhe shëndetit në punë në punishte ndërtimi

Është me rëndësi kritike që aspektet e SSHP-së të integrohen në menaxhimin e përditshëm të punishtes ndërtimore, që nga fillimi i fazës së ekzekutimit, duke përfshirë delegimin e qartë dhe përkrahimin e detyrave të punës, bashkëpunimin midis investitorit dhe kontraktuesit të përgjithshëm, si dhe bashkëpunimin dhe bashkërendimin e përditshëm të aspekteve të SSHP-së me të gjitha palët e përfshira (nënkontraktorët, punëtorët, furnitorët etj.). Është me rëndësi të theksohet që këto Udhëzime përmbajnë vetëm kërkesat specifike për punimet ndërtimore - të gjitha kriteret e Ligjit nr. 04/L-161 PËR SIGURINË DHE SHËNDETIN NË PUNË si dhe rregulloret të nxjerra në lidhje me të duhet të merren parasysh po ashtu. Këto udhëzime përfshijnë vetëm aspektet që lidhen me SSHP-në, si dhe nuk mbulojnë ndonjë çështje specifike të lidhur me punësimin.

2.1. Pasqyrë e detyrimeve organizative të investitorit apo mbikëqyrësit të projektit

Sipas Rregullores (MPMS) Nr. 6/2017 mbi kërkesat minimale të sigurisë dhe shëndetit në vendndërtime të përkohshëm apo mobile (më tutje në tekst - "Rregulloret"), investitori ose mbikëqyrësi i projektit duhet të caktojë (me kontraktim) një ose më shumë koordinatorë për siguri dhe shëndet në punë për fazën e ekzekutimit të vendndërtimit. Ky koordinator për fazën e ekzekutimit duhet të ketë kualifikimet e nevojshme dhe të ketë kapacitetin e duhur kohor në dispozicion për ushtrimin e mirëfilltë të koordinimit në punishten në fjalë. Kualifikimet e kërkuara janë:

- për vendndërtimet me punime që priten të tejkalojnë 100 ditë pune si dhe me më shumë se 20 të punësuar të pranishëm, ose që vëllimi i pritur i punës të tejkalojë shifrën prej 2000 ditë pune për persona në total, koordinatori duhet të jetë i certifikuar si specialist i SSH-së dhe të jetë inxhinier ndërtim me tri (3) vjet përvojë pune në vendndërtime;
- për vendndërtimet me punime apo ngarkesë pune të planifikuar më të vogël sesa ajo që përcaktohet si më lart, koordinatori duhet të ketë së paku tri vjet përvojë në vendndërtime, si dhe njohuritë adekuate të çështjeve të sigurisë dhe shëndetit në punë.

Koordinatori për sigurinë dhe shëndetin në punë luan rol të rëndësishëm, prandaj është qenësore të shikohet nëse të gjitha detyrat e punës të parapara me Rregulloret të jenë të përfshira ose në kontratë ose në përkrahimin e punës ose të përcaktuara diku tjetër.

Detyrat më të rëndësishme të koordinatorit për sigurinë dhe shëndetin në punë janë:

- Koordinimi i zbatimit të kriterëve ligjore të sigurisë dhe shëndetit dhe parimet e përgjithshme të parandalimit:
 - kur vendosen aspektet teknike dhe/ose organizative, për të planifikuar artikujt ose fazat e ndryshme të punimeve, të cilat do të kryhen njëkohësisht ose në renditje njëra pas tjetrës;
 - kur vlerësohet periudha e kërkuar për përfundimin e punimeve të tilla ose fazave të punës.
- Koordinimi i zbatimit të dispozitave përkatëse për të siguruar që punëdhënësit, si dhe sipas nevojës, edhe personat e vetëpunësuar:

- zbatojnë kërkesat për sigurinë dhe shëndetin në punë, si dhe parimet e detyrimeve të përgjithshme për të siguruar sigurinë dhe shëndetin në punishte ndërtimore në mënyrë konsistente;
- Zbatojnë Planin e Sigurisë dhe Shëndetit për punishten ndërtimore;
- Sigurojnë që rregullimet e kërkuara me Planin e Sigurisë dhe Shëndetit dhe dosjen përkatëse të Informacionit për SSHP të marrin parasysh progresin e punës dhe çdo ndryshim që ka ndodhur, si dhe të verifikojnë përshtatshmërinë e Planit të Sigurisë dhe Shëndetit me kushtet aktuale të punës;
- Organizimi i bashkëpunimit midis punëdhënësve dhe/ose kontraktorëve, duke përfshirë kontraktorët në renditje dhe/ose punëdhënësit në të njëjtën punishte ndërtimi, koordinimit të aktiviteteve të tyre me qëllim të mbrojtjes së punëtorëve dhe parandalimit e aksidenteve dhe rreziqeve të shëndetit në punë dhe informimin e ndërsjellë; të sigurojnë që personat e vetëpunësuar të jenë pjesë e këtij procesi;
- Koordinimi i masave të kontrollit për të shikuar nëse procedurat e punës zbatohen në mënyrën e duhur;
- Pezullimi i punimeve specifike deri në verifikimin dhe marrjen e masave adekuate nga subjektet në fjalë, në rast të ndonjë rreziku serioz, si dhe të dukshëm ose të papritur;
- Ndërmarrja e hapave të nevojshëm për të siguruar që vetëm personat e autorizuar lejohen të hyjnë në punishten e ndërtimit.

Të mbahet mend: edhe kur investitori apo mbikëqyrësi i projektit ka emëruar një apo më shumë koordinatorë për kryerjen e detyrave të koordinatorit për siguri e shëndet, kjo nuk e liron investitorin e as mbikëqyrësin e projektit nga përgjegjësitë e tyre në atë kuptim.

Parakusht i rëndësishëm për fillimin e punimeve ndërtimore në punishte më të mëdha është dorëzimi i njoftimit të regjistrimit të ndërtimit. Sipas Rregulloreve, Njoftimi i Regjistrimit të Ndërtimit kërkohet nëse puna është planifikuar të zgjasë më shumë se 30 ditë pune dhe në të cilën më shumë se 20 punëtorë janë të angazhuar njëkohësisht, ose vëllimi i punimeve është planifikuar të tejkalojë 500 ditë pune për persona. Mostra e këtij njoftimi është dhënë si Shtojcë 2 e Rregullores.

Përveç njoftimit të autoriteteve për punimet ndërtimore të pritura, një dokument tjetër i brendshëm është qenësor për planifikimin dhe koordinimin e aktiviteteve lidhur me SSHP-në në punishte ndërtimore - "Plani i Sigurisë dhe Shëndetit në Punë" i punishtes në fjalë (Plani SSHP).

Ky Plan është detyrim për punishtet ndërtimore më të mëdha (që kërkojnë Njoftimin e Regjistrimit të Ndërtimit) ose punishtet që kanë punime më të rrezikshme:

1. Puna që vë punëtorët në rrezik të groposjes në thellësi të tokës mbi 5 metra, apo gëlltitjes brenda një moçali.
2. Puna që vë punëtorët në rrezik të rënies nga lartësia, ku ai rrezik rritet nga natyra e punës, proceset që zhvillohen në mjedisin e vendit të punës apo në lartësi më të madhe se 10 metra.
3. Puna që vë punëtorët në rrezik nga substancat kimike, fizike apo biologjike, të cilat bartin rreziqe të posaçme ndaj sigurisë dhe shëndetit të punëtorëve, apo që përmbajnë një kriter ligjor për monitorim të shëndetit.
4. Puna me rrezatim jonizues që kërkon përcaktimin e sipërfaqeve të kontrolluara apo të mbikëqyrura.
5. Puna afër linjave energjetike të tensionit të lartë.
6. Puna që i ekspozon punëtorët ndaj rrezikut të mbytjes.
7. Puna në puse, gërmime nëntokësore dhe tunele.

8. Puna që kryhet nga zhytësit me sistem të furnizimit të ajrit.
9. Puna që kryhet nga punëtorët në dhomëza nënujore me atmosferë ajri të komprimuar.
10. Puna që përfshin përdorimin e eksplozivëve.
11. Puna që përfshin montimin apo  montimin e elementeve të r nda t  parafabrikuara.

Plani i till  SSHP duhet t  p rcaktoj  rregullat e zbatueshme p r punishten nd rtimore n  fjal , duke marr  parasysh, kur  sht  e nevojshme, aktivitetet industriale q  zhvillohen n  punishte. Plani SSHP duhet t  p rfshij  gjithashtu masa specifike n  lidhje me punimet q  p rfshijn  rreziqe t  veçanta p r pun  m  t  rrezikshme (siç renditen m  sip r).

 sht  po ashtu e r nd sishme t  p rgatitet e ashtuquajtura dosje informacioni SSHP, e p rshtatur p r karakteristikat e projektit, q  p rmban informacionin p rkat s t  siguris  dhe sh ndetit n  pun  q  duhet t  merret parasysh gjat  punimeve t  m vonshme pas mbarimit t  nd rtes s gjat  mir mbajtjes, riparimit ose nd rtimit n  t  ardhmen. Investitori duhet t  siguroj  q  t  jet  i disponuesh m p r ata q  kan  nevoj  p r t  n  t  ardhmen (p.sh. kontraktor t e mir mbajtjes).  sht  po ashtu qen sore q  kjo dosje t  azhurnohet n se jan  b r  ndryshime relevante gjat  procesit t  nd rtimit ose n se zbulohet ndonj  mang si.

2.2. Informimi dhe trajnimi

Pun dh n si  sht  i detyruar t  siguroj  informata t  mjaftueshme dhe trajnim p r t  gjitha masat q  duhet t  merren n  lidhje me sigurin  dhe sh ndetin, si dhe p r rreziqet ndaj t  cil ve mund t  ekspozohen, n  punishten e nd rtimit, p r t  gjith  pun tor t dhe p rfaq suesit e tyre. Aspekti m  i r nd sish m k tu  sht  q  t  gjitha punimet e planifikuara t  projektit t  nd rtimit t  mbulohen me holl si t  mjaftueshme.

Informatat e tilla dhe trajnimi duhet t  ofrohet n  punishten e nd rtimit para fillimit t  pun s, duke marr  parasysh kushtet e ndryshueshme n  vendin e pun s.

N  praktik  kjo gjithashtu do t  thot  q  informacioni i duhur n  lidhje me sigurin  dhe sh ndetin n  pun , si dhe rreziqet e mundshme n  punishten e nd rtimit, duhet t'u ofrohet edhe personave t  vet pun suar dhe punonj sve t  n nkontraktuesve t  tjer  q  punojn  n  punishte.

2.3. Konsultimi dhe pjes marrja e punonj sve

Pavar sisht shum  specifikave e dallimeve nga vendet tradicionale t  pun s, punishtet e nd rtimit nuk b jn  p rjashtim n  lidhje me kriteret e p rgjithshme t  Ligjit p r Sigurin  dhe Sh ndetin n  Pun , ku k rkohet nga pun dh n sit t  marrin masat e duhura p r konsultimin dhe pjes marrjen e punonj sve dhe/ose p rfaq suesve t  tyre n  lidhje me t  gjitha ç shtjet p rkat se t  siguris  dhe sh ndetit n  pun .

Kjo gjithashtu do t  thot  q  duhet t  merren parasysh kushtet specifike dhe veçantia e vendeve mobile dhe t  p rkohshme t  pun s, duke siguruar kurdoher  q   sht  e nevojshme koordinimin e duhur midis punonj sve dhe/ose p rfaq suesve t  punonj sve, duke marr  parasysh shkall n e rrezikut dhe madh sin  e punishtes.

LISTA KONTROLLUESE PËR KAPITULLIN 2.

Nr.	Pikat e kontrollit	Po	Jo	Vërejtje/veprime të kërkuara	Vërejtje për Zbatimin
2.	Aspektet organizative				
	Janë caktuar një ose më shumë koordinatorë për sigurinë dhe shëndetin në punë nga investitori ose mbikëqyrësi i projektit? <i>Ref: Neni 2 paragrafi 2.9</i>				
	A ka kualifikimet e mjaftueshme koordinatori i sigurisë dhe shëndetit? <i>Ref: Neni 6, paragrafi 2</i>				
	A mbulohen të gjitha aspektet e domosdoshme me detyrat e koordinatorit të sigurisë dhe shëndetit? <i>Ref: Neni 6, paragrafi 2</i>				
	A është marrë paraprakisht njoftimi për regjistrimin e ndërtimit dhe a është prezantuar qartë? <i>Ref: Neni 3, paragrafi 5, 6</i>				
	Plani i Sigurisë dhe Shëndetit është përgatitur dhe përmban të gjitha informacionet e nevojshme? <i>Ref: Neni 3, paragrafi 4, neni 5, paragrafi 1.2.</i>				
	Është ofruar trajnimi për të gjithë punëtorët në punishte, duke përfshirë nënkontraktorët, si dhe a ka të dhëna të disponueshme? <i>Ref: Neni 10</i>				
	Janë marrë masa për të siguruar konsultimin dhe pjesëmarrjen e punëtorëve/përfaqësuesve të tyre në të gjitha çështjet përkatëse? <i>Ref: Neni 11</i>				

3. RREZIQET E SIGURISË DHE SHËNDETIT NË PUNË NË VENDNDËRTIME

3.1. Kufijtë e punishtes dhe qasja

Nuk janë vetëm punëtorët që janë në rrezik nga punimet e ndërtimit; edhe qytetarët, publiku, përfshirë fëmijët, mund të jenë në rrezik. Inspektorët e punës duhet të verifikojnë që ata që kontrollojnë punishten t'i kenë kushtuar vëmendjen e duhur kësaj çështjeje gjatë rregullimit të punishtes.

Duke qenë se ka rreziqe të ndryshme në punishte ndërtimi, duhet të kontrollohet hyrja e paautorizuar në punishte. Niveli i kontroleve të kërkuara për parandalimin e hyrjes së paautorizuar varet nga rreziqet që janë të pranishme dhe nga lokacioni i punishtes ndërtimore. Për shembull, nëse punishtja ndërtimore është përballë një shkolle, ekziston mundësi e madhe që fëmijët ta vizitojnë, e në këtë rast do të ishte e përshtatshme që të ketë rrethojë të punishtes. Disa aktivitete ndërtimore kryhen në shtigje këmbësore ose rrugë, ose në skele mbi rrugë. Ata që kontrollojnë aktivitetin duhet të sigurojnë marrjen e masave për të parandaluar ekspozimin e kalimtarëve ndaj aktiviteteve të punës. Këto mund të jenë sigurimi i një vendkalimi me rrethojë larg nga aktiviteti i punës për këmbësorë, ose vendosjen e dërrasave anësore në skela për të mos lejuar objektet e shkapura nga vendi i tyre të bijnë mbi personat poshtë. Punimet e rrënimt janë posaçërisht të rrezikshme, ndërsa ata që janë në kontroll duhet të sigurojnë marrjen e masave adekuate për të mos lejuar kalimtarët e rëndomtë të kenë qasje në vendin e punës.

Nëse nuk është e mundur të ketë rrethojë të punishtes, duhet të ndërmerren hapa të tjerë për të paralajmëruar kalimtarët për rreziqet. Në rastet kur ndonjë person ka qasje të pakontrolluar në zonat ku mund të rrëzohet dhe të pësojë lëndime personale, ata që kontrollojnë punishten duhet të sigurojnë marrjen e masave efektive për të parandaluar rrëzimin dhe lëndimin e personave. Inspektorët e punës duhet të identifikojnë masat që janë marrë në fund të ditës së punës, për të zvogëluar mundësinë që personat, përfshirë fëmijët, që mund të hyjnë në punishte të lëndohen.

Masat vijuese mund të merren për ta siguruar këtë, p.sh.:

- Barriera, apo mbulimi i gërmimeve, gropave etj. (shih edhe informatat në kapitullin për kërkesat e SSHP-së në lidhje me gërmimet);
- Izolimi dhe imobilizimi i automjeteve dhe makinerive; nëse është e mundur, të mbyllen ato brenda kompleksit;
- Të stivosen materialet ndërtimore (si tubat, unazat e pusëve, thasët e çimentos etj.) ashtu që të mos rrëzohen apo rrotullohen;
- Të hiqen shkallët nga gërmimet dhe skelat;
- Të mbyllen me kyç substancat e rrezikshme.



Praktikë e mirë

Rrethoja e punishtes, me informata të sakta mbi projektin ndërtimor, informata kontakti, si dhe skemë të qasjes së trafikut

Praktikë e keqe

Informata të palexueshme në rrethojë, rrethoja e dëmtuar apo që mungon fare mundëson hyrje të paautorizuar në punishte

Nr.	Pikat e kontrollit	Po	Jo	Vërejtje/veprime të kërkuara	Vërejtje për Zbatimin
3.1.	Kufijtë dhe qasja në punishte				
	Ndalohet hyrja e paautorizuar e qytetarëve të rëndomtë dhe fëmijëve në punishte? <i>Ref: Shtojca 3, paragrafi 18</i>				
	Është e ndaluar hyrja në zonat ku mund të ketë rrëzime, apo ka paralajmërime të mjaftueshme? <i>Ref: Shtojca 3, paragrafi 18</i>				

Shënim: Për analizë më të hollësishme të shënjimit të kufijve të punishtes, mund të përdorni Listën Kontrolluese për kryerjen e inspektimit të punës "Shenjat e sigurisë dhe shëndetit në punë".

3.2. Pajimet e mirëqenies dhe ato sanitare, si dhe dhomat e pushimit

Punëtorët e ndërtimit janë në punishte për ditë të plota pune, ndërsa aktivitetet e tyre të punës shpesh kërkojnë mund të madh fizik; ata kryejnë edhe detyra që shkaktojnë papastërti në trupat e tyre (pluhur, substanca kimike etj.).

Rrjedhimisht, duhet të ofrohen pajime të mirëqenies për të zvogëluar rreziqet që shkaktohen nga këto aktivitete.

Këto pajime duhet të përfshijnë:

- Tualetet;
- Zhveshtoret;
- Vende për pushim dhe ngrënie (me hapësirë të mjaftueshme, varësisht nga numri i punëtorëve);
- Hapësira për ruajtjen dhe pastrimin e pajisjeve mbrojtëse personale (PMP);
- Tualetet dhe hapësirat e pastrimit, të ndara për burra dhe gra (sipas nevojës - ambiente dushi), me ujë të rrjedhshëm të nxehtë/të ftohtë;
- Hapësirat e fjetjes (sipas nevojës).

Hapësirat e posaçme, me numër adekuat të tualeteve dhe lavamanëve, duhet të sigurohen për punëtorët në afërsi të vendeve të punës, dhomave të pushimit, zhveshtoreve dhe dhomave me dushe ose lavamanë. Duhet siguruar edhe tualete të ndara ose përdorim i ndarë i tualeteve për burra dhe gra.

Zhveshtoret duhet të jenë lehtësisht të qasshme, të kenë kapacitet të mjaftueshëm dhe të pajisen me ulëse. Ato duhet të jenë mjaft të mëdha dhe të kenë mundësi për secilin punëtor, sipas nevojës, të thajë rrobat e punës, si dhe rrobat dhe sendet personale, si dhe t'i mbyllë ato. Nëse rrethanat e kërkojnë (p.sh. substancat e rrezikshme, lagështia, papastërtia), duhet të sigurohen hapësira për të mundësuar mbajtjen e rrobave të punës në vend të ndarë nga rrobat dhe sendet personale të punëtorëve. Duhet siguruar edhe zhveshtore të ndara ose përdorim i ndarë i zhveshtoreve për burra dhe gra.

Kur nevojitet akomodimi për fjetje (p.sh. Vendndërtimet e largëta, punëtorët që udhëtojnë etj.), duhet ofruar edhe ambiente të përshtatshme për dush. Këto blloqe akomodimi duhet të mbahen të pastra si dhe të sigurohet hapësirë e mjaftueshme për të gjithë ata që pritet të jenë të pranishëm (përfshirë vendet e pushimit). Ky strehim duhet të jetë larg zonave kryesore të punës ashtu që punëtorët të pushojnë pa u shqetësuar nga aktivitetet e ndërtimit. Kur nevojitet, ato duhet të jenë të përshtatshme për praninë e punëtorëve të të dy gjinive.

Punëtorët që janë në gjendje të përdorin pajimet e përshtatshme të tualetit dhe larjes për larje të duarve dhe parakrahëve, si dhe për të pushuar në zonë të pastër kur hanë, rikuperohen më efektivisht nga lodhjet e tyre. Punëtorët e lodhur dhe të dëshpëruar kanë më shumë gjasa të humbin përqendrimin e tyre dhe të jenë të rrezikuar për aksidente.

Në periudhat e verës, kërkohet kondicionimi i ajrit ose gjatë periudhës së dimrit - ngrohja, për të siguruar që punëtorët të arrijnë të pushojnë siç duhet. Furnizim adekuat i ujit të pijshëm duhet të jetë gjithmonë në dispozicion për të gjithë ata që pritet të jenë në punishte, si dhe vendi të jetë i pastër nga ndotja. Është po ashtu e rëndësishme të merren masat e duhura për mbrojtjen e atyre që nuk pinë duhan nga parehatia e shkaktuar nga tymi i duhanit në dhomat e pushimit dhe/ose hapësirat e akomodimit.



Praktikë e mirë

Hapësira të mjaftueshme për veshje, larje e ngrënie me qasje të sigurt në punishte



Praktikë e keqe

Ngrënia, pijet, drejtpërdrejt në vend të punës, sjellë rreziqe serioze shëndetësore

Nr.	Pikat e kontrollit	Po	Jo	Vërejtje/veprime të kërkuara	Vërejtje për Zbatimin
3.2.	Pajimet e mirëqenies dhe ato sanitare dhe dhomat e pushimit				
	Janë siguruar pajimet e tualetit si për burrat ashtu edhe për gratë? <i>Ref: Shtojca 3, paragrafi 14</i>				
	Ka zhveshtore të disponueshme, sipas nevojës, që ofrojnë edhe vend për ruajtjen e rrobave të punës të ndara? <i>Ref: Shtojca 3, paragrafi 14</i>				
	Ka hapësira të mjaftueshme për pushim dhe ngrënie në dispozicion? <i>Ref: Shtojca 3, paragrafi 15, 18</i>				
	Ka hapësira/pajime të mjaftueshme të fjetjes në dispozicion, si dhe a janë ato të përshtatshme? <i>Ref: Shtojca 3, paragrafi 15</i>				

3.3. Shërbimi i ndihmës së parë

Siç u përmend më lart, sektori i ndërtimit karakterizohet nga një numër i lartë aksidentesh. Shumë prej tyre nuk kërkojnë ndihmë të jashtme mjekësore (përveç ndihmës së parë bazë të ofruar në vend, me pakot e ndihmës së parë), por disa prej tyre kërkojnë angazhimin e shërbimeve të urgjencës. Meqenëse punishtet e ndërtimit shpesh vendosen në zona të largëta, është qenësore që stafi të jetë i trajnuar të ofrojë ndihmën e parë në çdo kohë, ndërsa punëtorët e sëmurë të mund të dërgohen në institucione shëndetësore në punishte ose të barten në spital për trajtim mjekësor. Për raste të tilla, sipas nevojës (p.sh. Punishtet në zona të thella), duhet të sigurohen një ose më shumë dhoma të ndihmës së shpejtë, të përshtatshme për numrin e viktimave të mundshme. Dhomat e tilla të ndihmës së parë duhet të jenë të pajisura me instalime dhe pajisje thelbësore të ndihmës së shpejtë, si dhe të jenë lehtësisht të arritshme për barelat. Ato duhet të shënohen me shenjat e duhura. Për më tepër, pajisjet e ndihmës së shpejtë (të shënuara siç duhet dhe lehtësisht të arritshme) duhet të jenë në dispozicion në të gjitha vendet ku e kërkojnë kushtet e punës.

Adresa dhe numri i telefonit i shërbimeve lokale të emergjencës duhet të shfaqen qartë në vendet përkatëse



Praktikë e mirë

Shenjzim i dukshëm dhe i mirëfilltë për shërbimet e ndihmës së parë

Nr.	Pikat e kontrollit	Po	Jo	Vërejtje/veprime të kërkuara	Vërejtje për Zbatimin
3.3.	Shërbimi i ndihmës së parë				
	Ka pako të ndihmës së parë të disponueshme në numër dhe lokacione të mjaftueshme? <i>Ref: Shtojca 3, paragrafi 13</i>				
	Janë trajnuar një numër i mjaftueshëm i punëtorëve për ofrimin e ndihmës së parë? <i>Ref: Shtojca 3, paragrafi 13</i>				
	Ka dhomë të ndihmës së shpejtë me pajisje të mjaftueshme dhe të shënuar qartë? <i>Ref: Shtojca 3, paragrafi 13</i>				

Shënim: Për analizë më të hollësishme të disponueshmërisë së ndihmës së parë, mund të përdorni Listën kontrolluese për kryerjen e inspektimit të punës "Masat e urgjencës, ndihma e parë".

3.4. Procedurat emergjente dhe gatishmëria

Drejtuesit e punishtes duhet të sigurojnë procedura për ballafaqimin me emergjenca. Emergjencat më të shpeshta që mund të ndodhin në vendndërtime janë zjarri dhe aksidentet. Sidoqoftë, drejtuesit e punishtes duhet të planifikojnë për të gjitha emergjencat e mundshme (lloji i emergjencës që mund të ndodhë varet nga lloji i punimeve që bëhen dhe lokacioni i punishtes, p.sh. ndotjet kimike ose shpërthimet). Këto çështje duhen adresuar para se të fillojë çfarëdo punimi në punishte.

Për të konstatuar nëse këto çështje janë adresuar, inspektorët e punës mund të marrin në pyetje drejtuesit në lidhje me procedurat e urgjencës në punishte dhe të pyesin sa vijon:

- Si njoftohen punëtorët në punishte për ndonjë emergjencë? Për shembull, nëse paraqitet zjarri, si alarmohen të gjithë punëtorët? Ku do të evakuohen? Si kanë marrë njohuri ata për këto informata? Si do të arrijnë drejtuesit e punishtes të sigurojnë që të gjithë punëtorët janë evakuuar nga zona dhe janë shënuar? A bëhen thirrjet me emër? Çfarë ndodh në rast aksidenti? Cila është procedura për njoftimin e shërbimeve të urgjencës (zjarrfikësit/shërbimet mjekësore)? Kush është përgjegjës për këtë?

- A janë kryer stërvitje për zjarre?
- Si ka siguruar menaxhmenti që nënkontraktuesit të jenë të njoftuar me procedurat?

Përgjigjet e menaxhmentit në pyetjet e mësipërme dhe çdo pyetje tjetër, duhet të verifikohen me punëtorët në punishte.

Për të qenë të përgatitur për raste të tilla emergjente, personat përgjegjës duhet të sigurojnë që kalimet dhe daljet emergjente të jenë të lira nga pengesat dhe të qëndrojnë të lira, si dhe të çojnë sa më drejtpërdrejt drejt zonës së sigurt si dhe më e rëndësishmja, në rast rreziku, të jetë e mundur që punëtorët të evakohen nga të gjitha vendet e punës sa më shpejt dhe sa më sigurt. Plani SSHP duhet të ofrojë informata mbi atë se si janë planifikuar numri, shpërndarja dhe dimensionet e kalimeve dhe daljeve emergjente varësisht nga përdorimi, pajisjet e përdorura si dhe dimensioneve të punishtes dhe dhomave, si dhe numrit maksimal të personave që mund të jenë të pranishëm.

Të mbahet mend që kalimet dhe daljet specifike emergjente duhen shenjuar me shenja të duhura të emergjencës, të vendosura në pika të përshtatshme, të mbrojtura nga prishja.

Sipas nevojës, kalimet e urgjencës dhe daljet që kërkojnë ndriçim duhet të pajisen me ndriçim emergjent me intensitet adekuat, në rast se ndriçimi dështon.

Vëmendje e veçantë duhet t'i kushtohet dyerve të caktuara për emergjenca:

- Dyert emergjente duhet të hapen gjithmonë së jashtmi.
- Dyert emergjente nuk duhet të jenë të kyçura ose të fiksuara ashtu që të mos mund të hapen lehtë dhe menjëherë nga secili person që mund të ketë nevojë t'i përdorë ato në rast urgjence.

Ju lutem vini re se dyert rrëshqitëse ose rrotulluese nuk lejohen nëse parashikohen si dalje emergjente.

Nr.	Pikat e kontrollit	Po	Jo	Vërejtje/veprime të kërkuara	Vërejtje për Zbatimin
3.4.	Procedurat emergjente dhe gatishmëria				
	Janë vendosur procedurat e emergjencës për skenarë të mundshëm dhe janë testuar? <i>Ref: Shtojca 3, paragrafi 2</i>				
	Ka dalje dhe dyer emergjente në dispozicion dhe të përshtatshme, janë të shënuara siç duhet? <i>Ref: Shtojca 3, paragrafi 2</i>				

Shënim: Për analizë më të hollësishme të masave emergjente, mund të përdorni Listën kontrolluese për kryerjen e inspektimit të punës "Masat e urgjencës, ndihma e parë".

3.5. Siguria nga zjarri

Punishtet ndërtimore shpesh janë të mbushura me materiale e mbetje të ndezshme, si dhe gazra shpërthyes. Po ashtu, shumica e substancave kimike të përdorura, si tretësit, bojërat etj., janë shumë të ndezshme, ndërsa zjarri është një nga rreziqet më të shpeshtë dhe më serioze që duhen adresuar seriozisht.

Është thelbësore që të ketë procedura si për parandalimin e zjarrit, ashtu edhe për zjarrfikjen e mirëfilltë (në kuptimin e trajnimit dhe mjeteve) dhe për reagimin ndaj emergjencave (përshkruar më lart).

Veprimet më të zakonshme dhe të thjeshta që kërkohen janë;

- Kontrolli mbi sasinë e materialeve, lëngjeve dhe gazrave të ndezshme në punishte, për të siguruar që ato të mbahen në minimum;
- Kontrolli mbi depozitimin e materialeve të tilla;
- të siguruarit që për lëngjet e ndezshme, të përdoren vetëm enë të përshtatshme;
- Kontroll mbi kthimin dhe depozitimin e bombolave të gazit të ndezshëm në vendet e ajrosura në fund të ndërrimit?
- Ndalimi i duhanpirjes dhe burimeve të tjera të ndezjes në hapësira ku ruhen ose përdoren gazra ose lëngje të ndezshme;
- Mirëmbajtje e duhur e bombolave të gazit, tubave dhe pajisjeve shoqëruese;
- Kontrolli mbi valvulat e bombolave të gazit (dëftesa teknike, mbyllja e plotë etj.);
- Largimi i rregullt dhe ruajtja e sigurt (në kosha të duhur) të mbetjeve të ndezshme dhe të djegshme?
- Disponueshmëria e numrit adekuat të aparateve për fikjen e zjarrit (duke marrë parasysh substancat e ndryshme dhe llojet e aparateve zjarrfikëse);
- Instalimi i sistemeve të alarmit të zjarrit dhe detektorëve të zjarrit (përfshirë mirëmbajtjen e rregullt);
- Instalimi i shenjave të përshtatshme të sigurisë nga zjarri në vendet e dukshme.



Praktikë e mirë

Pajime për zjarrfikje, të shenjara qartë, të ruajtur në vend të sigurt, të mbrojtura nga pluhuri, por edhe mundësojnë qasje të lehtë



Praktikë e keqe

Bombolë e vendosur në vend të gabuar, pa pajime zjarrfikëse të qasshme, mund të shkaktojë rreziqe të mëdha zjarri

Nr.	Pikat e kontrollit	Po	Jo	Vërejtje/veprime të kërkuara	Vërejtje për Zbatimin
3.5.	Siguria nga zjarri				
	Ndalohet duhanpirja dhe zjarri i hapur, përveç zonave të veçanta? <i>Ref: Shtojca 3, paragrafi 3</i>				
	A përdoren dhe depozitohen mirëfilli materialet dhe pajisjet e ndezshme, si dhe në gjendje të mirë? <i>Ref: Shtojca 3, paragrafi 3</i>				
	Janë instaluar e mirëmbajtur detektorët, alarmet e zjarrit? <i>Ref: Shtojca 3, paragrafi 3</i>				
	Janë siguruar dhe shënjuar qartë pajisjet e përshtatshme për zjarrfikje? <i>Ref: Shtojca 3, paragrafi 3</i>				

Shënim: Për analizë më të hollësishme të rreziqeve lidhur me zjarrin, mund të përdorni Listën kontrolluese për kryerjen e inspektimit të punës "Mbrojtja nga zjarri".

3.6. Temperaturat

Në vendet me klimë të nxehtë, punëtorët në punishte janë veçanërisht të prirur ndaj rrezikut të rraskapitjes nga nxehtësia - kur punëtorët nxehen shumë dhe fillojnë të humbin kripën dhe lëngjet nga trupi i tyre, gjë që mund të ketë pasoja shëndetësore dhe madje të shkaktojë alivanosje nga nxehtësia. Kur temperatura e trupit rritet mbi 40 gradë celsius, duke sjellë ngarkesë në tru, zemër, mushkëri, mëlçi dhe veshka, kjo mund të çojë në gjendje që rrezikon jetën. Kontrollat e përshtatshme mund të jenë:

- Ndalimi i punës jashtë kur temperatura ose lagështia ngrihen mbi një nivel të caktuar, ose në kohë të caktuara të ditës
- Të siguruarit që të ketë pajime të mirëqenies të mjaftueshme, në hije, sipas mundësisë edhe me ajër
- të kondicionuar;
- Mundësimi i periudhave të rregullta të pushimit; dhe
- Ofrimi i furnizimit të mjaftueshëm të ujit të pijshëm me qasje të pakufizuar.

E kundërta gjë mund të ndodhë gjatë sezonit të dimrit, kur mund të ketë hipotermi të rëndë tek punëtorët që punojnë në temperatura të ulëta dhe kushte me erë. Në raste të tilla, duhen siguruar hapësira të ngrohta dhe të kontrollohen periudhat e punës në hapësirë të jashtme, duke marrë parasysh si temperaturat ashtu edhe indeksin e erërave të ftohta.

Vëmendje e veçantë duhet t'i kushtohet temperaturës në vendet e pushimit, dhomat për personelin e shërbimit, pajisjet sanitare, mensat dhe dhomat e ndihmës së parë - duhet të jetë e përshtatshme për qëllimin e caktuar të hapësirave të tilla.

Nr.	Pikat e kontrollit	Po	Jo	Vërejtje/veprime të kërkuara	Vërejtje për Zbatimin
3.6.	Temperaturat				
	Janë vendosur masat e duhura të kontrollit për të shmangur				

Nr.	Pikat e kontrollit	Po	Jo	Vërejtje/veprime të kërkuara	Vërejtje për Zbatimin
	alivanosjen nga nxehtësia dhe hiperterminë? <i>Ref: Shtojca 3, paragrafi 3</i>				
	Janë vendosur masat e duhura të kontrollit për të shmangur të ftohtin dhe hipotermisë? <i>Ref: Shtojca 3, paragrafi 3</i>				

Shënim: Për analizë më të hollësishme të rreziqeve lidhur me temperaturat, mund të përdorni Listën kontrolluese për kryerjen e inspektimit të punës "Mikroklima" dhe "Kushtet klimatike".

3.7. Ndryshimi i vendeve të punës dhe rrugëve të qarkullimit

Ndryshimi i mjaftueshëm ka efekt të rëndësishëm në mirëqenien e punëtorëve, por edhe mund të zvogëlojë rrezikun e aksidentit. Në shumë raste, do të ketë efekt pozitiv edhe në cilësinë dhe shpejtësinë e punimeve të ndërtimit.

Zgjedhja e parë për vendet e punës është gjithmonë drita natyrore - vendet e punës, dhomat dhe rrugët e qarkullimit duhet të kenë sa është e mundur ndryshim të mjaftueshëm natyror dhe të pajisen me ndryshim artificial të duhur dhe të mjaftueshëm gjatë natës, si dhe kur drita natyrore e ditës është e papërshtatshme. Në rastet kur kjo nuk është e mundur apo e realizueshme, duhet të përdoren burime të lehta mobile ndryshimi, të mbrojtura nga ndikimet.

Ngjyra e dritës artificiale të përdorur nuk duhet të ndryshojë ose ndikojë në perceptimin e sinjaleve ose tabelave të shenjave - kjo mund të çojë në aksidente të rënda.

Në vendndërtime me kushte që ndryshojnë vazhdimisht, vëmendje e veçantë duhet t'i kushtohet që instalimet e ndryshimit për dhomat, vendet e punës dhe rrugët e qarkullimit të vendosen në mënyrë të tillë që të mos ketë rrezik aksidenti për punëtorët, si pasojë e llojit të ndryshimit të vendosur.

Dhomat, vendet e punës dhe rrugët e qarkullimit ku punëtorët janë veçanërisht të ekspozuar ndaj rreziqeve të ndryshme në rast të dështimit të ndryshimit artificial duhet të pajisen me ndryshim emergjent me intensitet adekuat.

Nr.	Pikat e kontrollit	Po	Jo	Vërejtje/veprime të kërkuara	Vërejtje për Zbatimin
3.7.	Ndryshimi i vendeve të punës dhe rrugëve të qarkullimit				
	Janë të gjitha vendet e punës të pajisura me ndryshim të mjaftueshëm natyror dhe/ose artificial dhe a është i mirëmbajtur? <i>Ref: Shtojca 3, paragrafi 7</i>				

Shënim: Për analizë më të hollësishme të rreziqeve lidhur me ndryshimin e pamjaftueshëm ose të tepërt, mund të përdoret Lista kontrolluese për kryerjen e inspektimit të punës "Ndryshimi".

3.8. Dyert dhe portat

Dyert dhe portat në vendndërtime kanë potencial të lartë për rreziqe aksidentesh, kështu që instalimi dhe mirëmbajtja e tyre janë me rëndësi të madhe. Vëmendje e veçantë duhet t'i kushtohet dyerve rrëshqitëse - këto duhet të jenë të pajisura me pajime sigurie, për të parandaluar daljen nga binarët e tyre dhe rrëzimin. Dyert dhe portat që hapen së larti mund të shkaktojnë aksidente në rast se nuk arrijnë të qëndrojnë të ngritura, e për këtë, duhet të pajisen me mekanizëm për t'i siguruar ato të mos bien. Nëse përdoren dyert dhe porta të varura, ato duhet të jenë transparente ose të kenë panele të tejdukshme për të shmangur përplasjen me personat që kalojnë në të njëjtën kohë. Një tjetër aksident i zakonshëm është ecja nëpër dyer transparente pa i vërejtur ato; për këtë shkak, ato duhen shënuar në mënyrë të përshtatshme në nivel shikimi për të siguruar dukshmërinë e tyre. Nëse këto janë sipërfaqe transparente ose të tejdukshme në dyer dhe porta nuk janë prej materiali sigurie dhe nëse ekziston rreziku që punëtorët të lëndohen nëse dera ose porta copëtohet, sipërfaqet duhet të mbrohen nga thyerja.

Nëse përdoren dyer e porta mekanike, ato do të funksionojnë pa rreziqe aksidenti për punëtorët. Ato duhet të pajisen me pajisje ndalimi emergjence të cilat janë lehtësisht të identifikueshme dhe të qasshme dhe, përveç nëse hapen automatikisht në rast të ndërprerjes së energjisë, duhet të jetë e mundur që ato të hapen manualisht.

Aksidentet e rënda shpesh ndodhin kur këmbësorët po përdorin të njëjtat porta si makineritë dhe kalimet. Nëse portat janë të destinuara kryesisht për qarkullimin e automjeteve, duhet të ketë dyer për qarkullimin e këmbësorëve përveç nëse është e sigurt për kalimin e këmbësorëve; dyert e tilla duhet të shënohen qartë dhe të mbahen të lira në çdo kohë.

Nr.	Pikat e kontrollit	Po	Jo	Vërejtje/veprime të kërkuara	Vërejtje për Zbatimin
3.8.	Dyert dhe portat				
	Janë dyert dhe portat mekanikisht të sigurta? <i>Ref: Shtojca 3, paragrafi 8</i>				
	Janë shënuar dyert dhe portat transparente? <i>Ref: Shtojca 3, paragrafi 8</i>				

3.9. Rreziqet shëndetësore dhe rreziqet shoqëruese shëndetësore

Parimi i përgjithshëm i SSHP-së, i detyrueshëm edhe për punishtet e ndërtimit, është që punëtorët të mos ekspozohen ndaj niveleve të dëmshme të rreziqeve të vendit të punës, p.sh. :

- Substancat kimike dhe pluhuri;
- Faktorët fizikë (si zhurma, dridhjet, drita ultravjollcë, fushat elektromagnetike etj.);
- Faktorët biologjikë (baktere, viruse, bimë dhe kafshë të rrezikshme etj.);
- Faktorët ergonomikë (pozitat e detyruara, lëvizja e peshave të mëdha etj.).

Ndryshe nga rreziqet tradicionale të aksidenteve, që dihen mirë, e njëjta gjë nuk qëndron në rastin e ekspozimit ndaj rreziqeve që rrisin rrezikun që punëtorët të preken nga sëmundjet profesionale. Kjo mund të ndodhë për shkak të mungesës së dukshmërisë së rrezikut dhe zhvillimit të ankesave ose sëmundjeve në të ardhmen e largët, ose në disa raste, për shkak të mungesës së njohurive në lidhje me rrezikshmërinë dhe rreziqet që lidhen me të.

Rreziqet kryesore për shëndetin në ndërtimtari janë:

- Çrregullime të lëkurës, si dermatiti: skuqje dhe pezmatim i lëkurës në lidhje me ekspozimin ndaj substancave të rrezikshme siç janë çimentot dhe tretësit;

- Sëmundjet e frymëmarrjes (sëmundja obstruktive kronike pulmonare, astma profesionale, silikoza, kanceri etj.) për shkak të thithjes së substancave të rrezikshme, p.sh. Silikati kristalor i frymëmarrjes (RCS), asbesti apo lloje të tjera pluhuri;
- Çrregullime muskuloskeletore: lëndime të muskujve dhe shpinës dhe muskujve të tjerë, p.sh., sindroma e kanalit karpal të dorës;
- Humbja e dëgjimit e shkaktuar nga zhurma: shurdhim ose tingëllimë në veshë shkaktuar nga ekspozimi ndaj niveleve të larta të zhurmës;
- Sindroma e dridhjeve të krahut të dorës: dhimbje dhe mpirje në gishta dhe duar shkaktuar nga përdorimi i mjeteve vibruese;
- Stresi i shkaktuar nga ngarkesa e madhe e punës dhe orët e tepërta të punës për të arritur afatet e ngushta.

3.9.1. Rreziqet kimike dhe efektet shëndetësore

Punëtorët mund të ekspozohen ndaj substancave të rrezikshme që ata përdorin aktualisht - të tilla si tretës dhe çimento; ose ata mund të ekspozohen ndaj substancave që janë nusprodukt i një aktiviteti që kryhet. Shembujt e këtij të fundit përfshijnë ekspozimin ndaj pluhurit të gurit të krijuar si rezultat i operacioneve të prerjes ose lustrimit; ekspozimi ndaj plumbit si rezultat i lëmimit të sipërfaqeve të ngjyrosura më parë me bojë me bazë plumbi; ose ekspozimi ndaj tymrave të saldimit të prodhuara nga operacionet e saldimit.

Nga pikëpamja e inspektorëve të punës, detyrat më të rëndësishme janë të konstatojnë nëse punëdhënësit kanë identifikuar ndonjë substancë të rrezikshme ndaj së cilës ekspozohen punëtorët - ose ka të ngjarë të ekspozohen - dhe kanë bërë vlerësimin e rrezikut; nëse është kështu, ata duhet të pyeten se çfarë masash kontrolli kanë vendosur për të ulur rrezikun. Inspektorët e punës duhet të verifikojnë që masat e kontrollit të identifikuar si të detyrueshme të jenë të zbatuara dhe në funksion; si dhe të konfirmojnë që punëtorët janë të njoftuar me arsyen e domosdoshmërisë së masave.

Ekspozimi i punëtorëve ndaj substancave të rrezikshme është ose si rezultat i inhalimit - thithja e substancës, p.sh. tymrat, pluhuri ose avulli; absorbimi - përmes kontaktit të drejtpërdrejtë me një substancë, p.sh. përmes lëkurës ose prerjeve dhe gërvishtjeve; ose gëlltitje - gëlltitja ose ngrënia e diçkaje që është kontaminuar.



Praktikë e mirë



Praktikë e keqe

PMP-të e duhura të zgjedhura mund të reduktojnë ekspozimin ndaj substancave kimike dhe pluhurit

Ekspozimi ndaj çimentos përmes lëkurës mund të ketë efekte të menjëhershme dhe afatgjate në shëndet

Sëmundjet profesionale të shkaktuara nga kimikatet

Sëmundjet e shkaktuara nga pluhuri

Bazuar në madhësinë e grimcave ose asaj që thithet dhe vendin ku përfundon në rrugët e frymëmarrjes ose mushkëri varet nga vendi ku do të zhvillohet sëmundja dhe lloji i sëmundjes (nga acarimi i rrugëve të sipërme të frymëmarrjes dhe inflamacioni kronik të pneumokonioza dhe kanceri i mushkërive). Në disa raste grimcat më të mëdha mund të përfundojnë të bllokuara në hundë ose në rrugët e mëdha të frymëmarrjes. Por grimcat më të vogla priren të përfundojnë në mushkëri. Ndonjëherë këto grimca treten dhe mund të absorbohen në rrjedhën e gjakut. Grimcat më të mëdha që nuk treten zakonisht largohen vetë nga mbrojtja natyrore e trupave. Trupi ka shumë mënyra të ndryshme për të larguar grimcat e thithura. Mukoza në rrugët e frymëmarrjes e mvesh grimcën, duke e bërë më të lehtë të nxirret me kollitje. Kur grimcat arrijnë në mushkëri, ka qeliza të veçanta pastruese që gllabërojnë grimcat dhe i bëjnë ato të padëmshme. Grimcat e thithura, varësisht nga çfarë janë, prodhojnë reagime të ndryshme në trup.

Betoni është pjesë jashtëzakonisht e rëndësishme e infrastrukturës së jetës moderne, si dhe duhet të zëvendësohet kur vjetërohet. Shumë nga metodat e largimit, riparimit ose ndryshimit të strukturave ekzistuese të betonit kanë potencial të prodhojnë sasi të mëdha të pluhurit që mund të thithet.

Në përgjithësi, përdorimi i veglave elektrike për të prerë ose skalitur gurë dhe materiale të tjera me përmbajtje silikate çojnë në nivele shumë të larta ekspozimi ndërsa kryhet puna. Në shumicën e rasteve, nivelet e ekspozimit janë më të mëdha se ekspozimi në vendin e punës (madje dy herë). Ndër rreziqet më të rëndësishme, punëtorët e përfshirë në aktivitetet e ndërtimit që krijojnë pluhur kanë gjasë të ekspozohen ndaj silikateve kristalore që mund të thithen me frymëmarrje (RCS). RCS është një nga substancat me rrezikshmërinë më të lartë të shëndetit respiratorik për punëtorët e ndërtimit. Ajo gjendet gjerësisht në gurë, shkëmbinj, rërë dhe argjila dhe punëtorët që merren me prerjen, thyerjen, thërmimin, shpimin, bluarjen ose shpërthimin gërryes të këtyre materialeve kanë gjasa, nëse nuk ka masa kontrolli, të ekspozohen ndaj niveleve të RCS-së që mund të çojë në efekte serioze shëndetësore të tilla si silikoza, sëmundja obstruktive kronike pulmonare dhe kanceri i mushkërive.

Përveç silikateve, ekzistojnë edhe dy lloje të tjera pluhuri që janë veçanërisht të rëndësishme për ndërtimin - pluhuri i çimentos dhe pluhuri i drurit. Pluhuri i çimentos mund të shkaktojë inflamacion dhe acarim të syrit, acarim të hundës dhe fytit, dhe mundësisht edhe probleme kronike të mushkërive (më shumë informacion mbi efektet shëndetësore të çimentos shih kapitullin "Sëmundjet profesionale të lëkurës"). Pluhuri i drurit prodhohet sa herë që materialet e drurit përpunohen, veçanërisht sharrohen, lëmohen, futen në thasë si pluhur nga njësitë e nxjerrjes së pluhurit ose gjatë operacioneve të pastrimit, veçanërisht nëse përdoret ajri i kompresuar. Rreziqet kryesore që lidhen me të gjitha pluhurat e drurit janë çrregullimet e lëkurës, problemet e hundës si riniti dhe astma. Pluhuri i drurit, veçanërisht drurit të fortë, në raste të rralla, mund të çojë në kancer të hundës.

Pluhuri mund të ngrihet në ajër kur dheu ekspozohet ose lihet i pambuluar. Era pastaj mbledh dheun e ekspozuar dhe e bart atë jashtë punishtes. Mënyrat më të zakonshme në të cilat ekspozohet dheu janë:

- aktivitetet e rrënimt;
- aktivitetet e përgatitjes së punishtes;
- Aktiviteti ndërtimor;
- lëvizjet e automjeteve;
- përgjet e dheut të pambuluara.

Silikoza është sëmundja më e vjetër e njohur profesionale e mushkërive që gjendet tek njerëzit që kanë thithur pluhur silici për vite me radhë. Simptomat priren të shfaqen pas më shumë se 20 vitesh ekspozimi, por në profesione siç është tunelimi simptomat mund të shfaqen në më pak se tre vjet. Simptomat fillojnë me një gjendje të quajtur bronkit që shkakton kollitje dhe gulçim. Në pesë vitet e ardhshme, problemet e frymëmarrjes mund të përkeqësohen dhe meqë dëmtimi i mushkërive ngarkon edhe zemrën, kjo sëmundje mund të çojë në dështim të zemrës. Kjo sëmundje nuk mund të shërohet, por nëse thithja e silicit ndalet në fazat e hershme të sëmundjes, mund të ndalet edhe përparimi i sëmundjes.

Sëmundja kronike obstruktive e mushkërive është paraqitja paralele e bronkitit kronik dhe emfizemës, çift sëmundjesh zakonisht paralele të mushkërive në të cilat rrugët e frymëmarrjes ngushtohen. Kjo çon në kufizim të rrjedhës së ajrit nga dhe në mushkëri, duke shkaktuar gulçime.

Sëmundjet e lidhura me azbestin janë ndër sëmundjet kryesore mjekësore industriale të shekujve XIX dhe XX. Thithja e fibrave të azbestit mund të shkaktojë sëmundje të rënda, përfshirë kancerin malinj të mushkërive, mezotelioma (kancer dikur i rrallë i lidhur fuqimisht me ekspozimin ndaj asbestit amfibol) dhe asbestozën (një lloj pneumokonioze). Ekspozimi i gjatë ndaj përqendrimeve të larta të fibrave të azbestit ka më shumë gjasa të shkaktojë probleme shëndetësore, pasi azbesti ekziston në ajrin e ambientit në nivele të ulëta, gjë që në vetvete nuk shkakton probleme shëndetësore.

Asbestoza rezulton kur grimcat e azbestit thithen në mushkëri nga individë të ekspozuar në sasi të mëdha. Patogjeneza e sëmundjes karakterizohet si progresive dhe e pakthyeshme, duke çuar në paaftësi pasuese të frymëmarrjes. Në raste të rënda, asbestoza rezulton në vdekje nga hipertensioni pulmonar dhe dështimi i zemrës. Thithja e grimcave të azbestit nuk është përgjegjëse vetëm për fillimin e asbestozës, por në shumë raste mund të shkaktojë edhe kancer jashtëzakonisht progresiv dhe fatal të lidhur me azbestin, mesotelioma malinje.

Mesotelioma është formë e rrallë e kancerit që sulmon mesotelin, membranë që rrethon dhe mbron shumë nga organet e brendshme të trupit, si dhe muret e gjoksit dhe kavitetet e barkut. Termi pothuajse gjithmonë i referohet mesoteliomës malinje, pasi rastet beninje të sëmundjes janë një pjesë e vogël e dukurive të përgjithshme. Shkaku i vetëm i provuar për zhvillimin e mesoteliomës është ekspozimi ndaj azbestit - veçanërisht, thithja ose gëlltitja e fibrave të vogla, mikroskopike të azbestit, që përfundimisht shkaktojnë zhvillimin e mesoteliomës. Sëmundja ka një periudhë latente jashtëzakonisht të gjatë. Personat e ekspozuar ndaj asbestit mund të mos zhvillojnë simptoma të sëmundjes së lidhur me azbestin për njëzet deri në pesëdhjetë vjet pasi të ketë ndodhur ekspozimi ndaj azbestit.

Astma profesionale

Astma profesionale është obstruksion i kthyeshëm i rrugëve të frymëmarrjes, që zhvillohet pas disa muajsh deri në vite të sensibilizimit ndaj një alergjeni që haset në vendin e punës.

Çrregullimet profesionale të lëkurës

Çrregullimet profesionale të lëkurës në punë përfshijnë:

- Dermatitin e kontaktit ose ekzemën,
- Urtikariet e kontaktit,
- puçrra dhe folikulit,
- Kancer në lëkurë.

Kanceri profesional

Njerëzit e punësuar në ndërtimtari mund të përballen me rrezik të rritur të zhvillimit të kancerit për shkak të ekspozimit ndaj kancerogjenëve ose kancerogjenëve të dyshuar.

Gjë e rëndësishme të kontrollohet është fleta e informatave të produkteve nga prodhuesi, si dhe fleta e të dhënave për sigurinë e materialeve (MSDS) që janë në dispozicion për punëtorët. Informacioni në MSDS mund të sugjerojë edhe masat e kontrollit të rrezikut që mund të merren. Në lidhje me kimikatet, edhe enët e tyre duhet të jenë të etiketuar saktë.

Për të vlerësuar efektshmërinë e masave parandaluese të përshkruara me vlerësimin e rreziqeve, është e rëndësishme të vlerësohet nëse është zgjedhur hierarkia e saktë e masave të kontrollit të rrezikut, përkatësisht:

- Eliminimi: p.sh. Eliminimi i rrezikut dhe/ose ekspozimit ndaj substancës;
- Zëvendësimi: p.sh. zëvendësimi i materialit apo procesit me një më pak të rrezikshëm;
- Kontrollin inxhinierike: p.sh. parandalimi i qasjes në rrezik;
- Kontrollin administrative: p.sh. identifikimi i procedurave/udhëzimeve për të punuar në mënyrë të sigurt, metodat e mbikëqyrjes;
- Pajisjet mbrojtëse personale: përdoren kur të gjitha masat e mësipërme vërtetohen si të paefektshme.

Mbikëqyrja shëndetësore mund të jetë gjithashtu formë e masës së kontrollit, me kusht që të kryhet rregullisht dhe të përdoret për të kontrolluar shenjat e hershme të sëmundjes. Mbikëqyrja shëndetësore përdoret gjithashtu për të siguruar që masat e kontrollit janë efektive në parandalimin e kontraktimit të sëmundjeve nga punëtorët; por qëllimi i saj nuk është të konfirmojë diagnozën e një sëmundjeje. Kjo duhet të kontrollohet nga inspektorët e punës gjatë vizitës inspektuese.

PMP-të si masë kontrolli duhet të merren parasysh vetëm si mundësi e fundit, kur është konstatuar se rreziku nuk mund të kontrollohet me ndonjë kombinim të masave të tjera të kontrollit. Kontrollin inxhinierike sigurojnë mbrojtje kolektive; për shembull, nëse pluhuri mblidhet në burim, punëtorët nuk do të ekspozohen ndaj tij. Sidoqoftë, mbështetja te PMP-të nënkupton që vetëm punëtori që i mban do të mbrohet. Në disa raste specifike, bartja e PMP-ve në disa rrethana specifike mund të jetë opsioni më i përshtatshëm për parandalimin e ekspozimit ndaj një rreziku. Për shembull, sigurimi i këpucëve të papërshekueshme nga uji për punëtorët që angazhohen në shtrirjen e betonit nuk lejon që shputat/këmbët e tyre të vijnë në kontakt me çimenton dhe të pësojnë djegie kaustike.

Inspektorët e punës duhet të sigurojnë që PMP-të që janë zgjedhur dhe përdoren të ofrojnë nivelin e duhur të mbrojtjes. Këshillohet që filtrat në maska të fytyrës të kontrollohen për të siguruar që ato të standardit të duhur dhe që nuk përdoren pas datës së skadimit të tyre. Inspektorët e punës gjithashtu duhet të sigurojnë që PMP-të të jenë të përshtatshme për punëtorin; nëse punëtori ka qime në fytyrë, maskat e fytyrës kanë pak gjasë të ofrojnë nivel të mjaftueshëm të mbrojtjes, pasi nuk mund të formohet mbyllja efektive e fytyrës. Është po ashtu e rëndësishme të kontrollohet nëse PMP-të janë mirëmbajtur mirë dhe që të ketë vend të disponueshëm për depozitimin e tyre. PMP-të e mirëmbajtura dobët, për shembull mbrojtësit e

veshëve që bllobojnë të çara apo të dëmtuara nuk ofrojnë nivelin e dëshiruar të mbrojtjes. Për më tepër, nëse PMP-të ruhen në mjedise të ndotura, ato mund të kontaminohen - e madje të rrisin ekspozimin e punëtorëve ndaj substancave të rrezikshme për shëndetin.

Përveç masave parandaluese të përmendura tashmë, mund të instalohen sisteme ventilimi për nxjerrjen e ajrit që përmban substanca kimike dhe pluhur. Në raste të tilla është e rëndësishme që të sigurohet edhe furnizimi i mjaftueshëm i ajrit të freskët. Sistemet lokale të ventilimit për disa nga pajisjet e punës janë gjithashtu mundësi e mirë (p.sh., për disa mjete dore, si prerësit (brus)).

Nëse përdoren këto sisteme (qofshin të përgjithshme apo lokale), ato duhet të mirëmbahen dhe pastrohen në mënyrë të përshtatshme (p.sh. Largimi i pluhurit të mbetur, ndërrimi i filtrave, etj.).

3.9.2. Rreziqet fizike dhe efektet shëndetësore

Ndër rreziqet më të rëndësishme fizike, zhurma dhe vibrimet janë rreziqet më të përhapura, pasi pothuajse çdo pajisje e përdorur në ndërtim shkakton zhurmë e dridhje.

Sa më gjatë që punëtorët të jenë të ekspozuar ndaj zhurmës dhe sa më i lartë të jetë niveli i zhurmës, aq më e mundshme është që ata të pësojnë humbje të dëgjimit të shkaktuar nga zhurma. Nëse ata punojnë në hapësira apo përdorin pajisje që i detyron të bërtasin kur duan të komunikojnë me dikë që është vetëm dy metra larg, niveli i ekspozimit të zhurmës ka gjasë të dëmtojë dëgjimin e tyre.

Humbja e dëgjimit shkaktuar nga zhurma

Humbja e dëgjimit lidhur me zhurmën është humbja e mprehtësisë së dëgjimit e matur në mënyrë audiometrike (dëmtimi i qelizave fije) që zakonisht zhvillohet në frekuenca mbi 1 kHz. Ky është çrregullim funksional i veshit të brendshëm. Dëmtimi i dëgjimit lidhur me zhurmën mund të jetë akut (shkaktuar nga një ngjarje e vetme e zhurmshme, p.sh. Goditje apo shpërthim) ose kronik (si pasojë e ekspozimit afatgjatë ndaj zhurmës).

Dëmtimi i dëgjimit mund të shkaktohet nga ekspozimi ndaj niveleve ditore të zhurmës prej 85 dB (A) ose më shumë. Ndërsa nivelet ditore të ekspozimit ndaj zhurmës prej 85 deri 89 dB (A) mund të shkaktojnë dëmtim të dëgjimit vetëm pas periudhave të gjata të ekspozimit, në nivelet 90 dB (A) e më lart rreziku i dëmtimit është dukshëm më i lartë.

Zhurma në punishte ndërtimi zakonisht vjen nga makineritë - veçanërisht ato që përdoren për rrënime - duke filluar nga kompresorët, mikserët e betonit dhe mjetet që funksionojnë me fishekë, siç është pistoletat për gozhdim. Për fat të mirë, nivelet e zhurmës së burimeve të zakonshme të zhurmës në ndërtim janë të njohura. Mikseri i çimentos mund të jetë pjesë e makinerive veçanërisht të zhurmshme në punishte ndërtimi. Gjithashtu, shumë nga pajisjet e dorës mund të jenë shumë të zhurmshme, p.sh. Thyerësit pneumatikë ose hidraulikë (hilt) mund të arrijnë deri në 100 dB (A), ndërsa copëtuesit deri në 109 dB (A) të nivelit të zhurmës. Ekspozimi në vendin e punës ndaj substancave ototoksike ose vibrimeve mund të ketë efekte negative në çrregullimet e dëgjimit të shkaktuara nga zhurma.

Aspekti i rëndësishëm për zvogëlimin e ekspozimit ndaj zhurmës është mirëmbajtja e pajisjeve që prodhojnë zhurmë. Pajisjet e mirëmbajtura janë normalisht më të heshtura. Reduktimi i niveleve të zhurmës mund të arrihet edhe duke përdorur pajisje më pak të zhurmshme ose duke kontrolluar zhurmën në burim - të tilla pajisje me zhurmues në sisteme shkarkuese, si dhe/ose drejtimi i sistemeve të shkarkimit në anë të kundërt nga hapësirat e punës. Po ashtu, edhe vetë

organizimi i punimeve mund të ndikojë në ekspozimin ndaj zhurmës - puna mund të organizohet ashtu që të zvogëlohet numri i punëtorëve të ekspozuar ndaj zhurmës. Përsëri, edhe në lidhje me zhurmën, nëse nuk është e mundur të eliminohet zhurma në burim, punëdhënësit duhet të sigurojnë që punëtorët të jenë informuar për këtë, të jenë trajnuar dhe të jenë pajisur me pajisje mbrojtëse të dëgjimit.

Punëtorët në punishte ndërtimi shpesh përdorin mjete hidraulike të dorës dhe dridhjet nga kjo pajisje mund të shkaktojnë sindromën e dridhjeve të krahut/dorës. Kjo prek gishtat, duart dhe krahët e punëtorëve dhe, në planin afatgjatë, shkakton dëme të përhershme. Gjasat e vuajtjes nga kjo sëmundje lidhen drejtpërdrejt me ekspozimin. Sa më shumë që punëtorët të ekspozohen ndaj mjeteve vibruese, aq më shumë ka të ngjarë të vuajnë nga simptoma të tilla dhe të zhvillojnë “gishtat e bardhë” të shkaktuar nga dridhjet, të quajtura zakonisht sëmundje lokale të dridhjeve.

Gishtat e Bardhë të shkaktuar nga dridhjet

Gishtat e Bardhë nga Vibrimi janë çrregullim që bën pjesë në sindromën e njohur zakonisht si Sindroma e Vibrimit të Krahut dhe Duarve. Gishti i bardhë nga vibrimi është çrregullim paaftësues dhe i dhimbshëm i enëve të gjakut, nervave, muskujve dhe nyjeve që dobësojnë rrjedhën e gjakut në gishta dhe në dorë. Gishti i bardhë nga vibrimi është dëmtim nga stresi i vazhdueshëm, shkaktuar nga ekspozimi i duarve ndaj pajisjeve vibruese.

Në ndërtim, Sëmundja e Gishtit të Bardhë zakonisht shkaktohet nga përdorimi i mjeteve rrotulluese të dorës, bluarësve, mjeteve goditëse që lidhen me mbylljen, çekiçët, operimin me vegla elektrike të dorës, kryerjen e thyerjes së rrugëve, etj. Përndryshe, lidhet gjithashtu me mbajtjen e materialeve që bluhen apo lustrohen me mjete rrotulluese.

Punëtori që operon rregullisht:

- mjetet me çekan aktiv për më shumë se rreth 15 minuta në ditë; ose
- Vegla rrotulluese dhe të tjera veprimi për më shumë se rreth një orë në ditë janë në rrezik të madh, pasi ka të ngjarë të jenë mbi vlerën e veprimit të ekspozimit të përcaktuar në rregulloret përkatëse për ekspozimin ndaj dridhjeve.

Ashpërsia e sëmundjeve varet nga disa faktorë të tjerë, siç janë karakteristikat e ekspozimit ndaj dridhjes, praktika e punës, historia personale dhe zakonet.

Mjetet tipike të përdorura në ndërtim e që rezultojnë në nivele të larta të ekspozimit ndaj dridhjeve janë: shpues për thyerjen e rrugëve dhe betonit; spirale vibruese të betonit, si dhe sonda betoni; vibrues me pjatë; dalta (ajrore ose elektrike); pistoleta me kompresor; shpues pneumatike dhe goditëse; prerëse këndore; fërkues dhe mjete të tjera të ngjashme "rrotulluese"; rrota gërryese; rrota dhe disqe prerëse dhe çekiçë pneumatikë dhe dalta.

Kur inspektorët e punës identifikojnë punëtorët që përdorin këto vegla, duhet të konstatojnë nëse vlerësimi i rrezikut është kryer nga punëdhënësi dhe nëse ka kontrolle për të parandaluar ose zvogëluar ekspozimin e punëtorëve.

Ngjashëm me zhurmën, për të zvogëluar ekspozimin ndaj dridhjeve, mund të merren masa, si përdorimi i pajisjeve të tjera që nuk i ekspozojnë punëtorët ndaj dridhjeve. Mirëmbajtja e pajisjeve është po aq e rëndësishme për zvogëlimin e ekspozimit të dridhjeve sa për kontrollimin e zhurmës. Mirëmbajtja me kohë dhe e rregullt siguron që pajisjet të jenë të balansuara siç duhet, ndërsa dhe tehet e mprehtë dhe prerësit mundësojnë që puna të përfundojë në kohën më të shkurtër të mundshme, duke zvogëluar kështu ekspozimin.

Punëtorët që mbajnë duart e tyre të ngrohta duke veshur doreza, duke masazhuar gishtat e tyre dhe duke konsumuar ushqim dhe pije të nxehta, garantojnë se ka rrjedhje të mirë të gjakut në gishtat e tyre, dhe kjo ndihmon për të zvogëluar rrezikun e sëmundjes.

Puna në vendndërtime nuk është pa stres - si në shumë industri të tjera, ka disa Inspektorët duhet të konstatojnë po ashtu nëse ekzistojnë masa të kontrollit të rrezikut për të zvogëluar rrezikun e stresit të lidhur me punën. Kontrollë të tilla mund të jenë: organizimi i orareve të punës dhe rotacionit me ndërime; shmangia e orareve të stërzgjatura të punës dhe ngarkesave të punës; dhe të siguruarit që afatet të jenë realiste.

Sëmundjet e dridhjeve të tërë trupit

Kjo prek ata që janë të ekspozuar ndaj makinerive që transmetojnë dridhje në të gjithë trupin përmes ulëses apo këmbëve, p.sh. automjetet e punishteve mobile. Secila pjesë e trupit ka një frekuencë natyrore (rezonante). Nëse dridhja nga burimi ka frekuencë që përputhet me frekuencën rezonante të pjesës së trupit, dridhja mund të përforcohet deri në 4 herë dhe të shkaktojë lëndime, p.sh. dhimbje të forta në shpinë. Pasojat mund të jenë dhimbja afatgjatë, aftësia e zvogëluar për të bërë aktivitete të përditshme dhe nevoja për të lënë punën. Më shpesh vërehet në rajonin e mesit (lumbale). Ankesat subjektive janë dhimbja e përditshme ose e shpeshtë dhe përdorimi i ilaçeve kundër dhimbjeve. Ndër masat më efektive parandaluese mund të përmenden veprimet e mëposhtme:

- Qëndrimi pezull i kabinës së automjetit ose ulëses së operatorit,
- Amortizimi i dridhjeve në pedale të këmbës dhe timonë,
- Shkurtimi i kohëzgjatjes së ekspozimit,
- Rotacioni i punës së operatorëve të automjeteve,
- Të siguruarit e ulëseve të përshtatshme për impiantet me ulëse operatori;
- Ushtrime të rregullta dhe të shtuara fizik kur janë larg vendit të punës.



Praktikë e mirë

Përdorimi i se of hearing protection reduces the risk for occupational hearing loss



Praktikë e keqe

Mungesë e mbrojtjes nga zhurma, mbrojtjes për sy, dorezave dhe veshmbathjeve të punës mund të sjellë një mori efektshë shëndetësore tek punëtorët

3.9.3. Rreziqet ergonomike dhe efektet shëndetësore

Punëtorët në punishte ndërtimi angazhohen në zhvendosjen e sasive të mëdha të mallrave/materialeve, ose me pajisje hidraulike ose edhe manualisht. Kjo mund të çojë në aksidente të rënda kur këto aktivitete nuk kryhen në mënyrë të sigurt. Për shembull, vinçat dhe pajisjet tjera ngritëse që përmbysen, materialet që bien nga çengelat, ose dështimet në transportim mund të shkaktojnë aksidente.

Nga ana tjetër, këto sjellin edhe lëndime të konsiderueshme afatgjata që mund të rezultojnë nga fakti që punëtorët duhet të ngrenë barra të vështira dhe të rënda si shtrimi i kubëzave, gurëve të trotuarit dhe materialet në thasë si çimentoja dhe inertet. Këto dhe disa rreziqe të tjera ergonomike, p.sh. Pozitat trupore të detyruara, lëvizjet e përsëritura mund të shkaktojnë disa çrregullime muskulo-skeletore, më së shpeshti për punimet e ndërtimit - sindroma e kanalit karpal të dorës dhe dhimbjet e shpinës së poshtme.

Sindroma e tunelit karpal të dorës

Sindroma e tunelit karpal të dorës është një neuropati mediane në tunelin karpal. Patofiziologjia mund të konsiderohet si kompresim i nervit median që përshkon tunelin karpal. Sindroma e tunelit karpal të dorës lidhet veçanërisht me disa detyra, duke përfshirë:

- lëvizje të përsëritura të duarve,
- pozicione të vështira të dorës,
- kapje e fortë,
- stresi mekanik në shuplakë,
- dridhja e krahut/dorës (shih më lart).

Shembuj të detyrave të punës dhe profesioneve në ndërtim që lidhen me sindromën e tunelit karpal janë puna elektrike dhe futja e silikonit në dritare, që kërkojnë përkulje dhe shtrirje të përsëritur të gishtërinjve dhe kyçeve të dorës.

Simptoma kryesore është mpirja e kohëpaskohshme e gishtit të madh, atij tregues, si dhe pjesës së gjatë dhe radiale të gishtit të unazës. Mpirja zakonisht ndodh gjatë natës sepse kemi tendencë të flemë me kyçe të tendosur, si dhe lehtësohemi duke mbajtur splintë kyçi, që pengon përkuljen. Sindroma e tunelit karpal provokohet nga lëvizja e përsëritur dhe aktivitetet manipuluese dhe ekspozimi mund të jetë kumulativ.

Masat më efektive parandaluese janë:

- Shmangia e stresit të përsëritur, forca e zvogëluar dhe relaksimi i kapjes;
- Përdorimi i pajisjeve korrekte ergonomike (stacionet e punës, mjetet dhe dorezat e mjeteve dhe detyrat mund të ridizenjohen për t'i mundësuar kyçit të punëtorit të mbajë pozicion natyror gjatë punës);
- Lidhësja e kyçit të dorës mund të ndihmojë në mbajtjen e kyçit në pozicionin "neutral";
- Bërja e pushimeve të duhura;
- Rrotullimi me ndërrime midis punëtorëve;
- Mbajtja e duarve të ngrohta - duke kryer ushtrime të thjeshta për të ngrohur nyjen e kyçit të dorës ose duke veshur doreza pa gishta, që mund të ndihmojnë në mbajtjen e duarve të ngrohta dhe fleksibël.

Çrregullime të shpinës së poshtme

Çrregullimet e shpinës së poshtme janë ankesa të zakonshme profesionale midis punëtorëve të ndërtimit. Sëmundja vërehet në të gjitha llojet e punës. Shkaku i saktë i secilës dhimbje të shpinës së poshtme shpesh është i paqartë, por puna zakonisht përfshin sa vijon:

- punë e rëndë manuale dhe detyra të manipulimit, veçanërisht nëse barten pesha të rënda dhe të parehatshme (si bartja e thasëve të çimentos me peshë 25 kg);
- Manipulimi manual në vende të vështira, si në shkallë;
- detyra të përsëritura, siç është mbushja me silikon;
- Vozitja në distanca të gjata (orë) ose ngasja e makinës mbi tokë të ashpër, veçanërisht nëse ulësja nuk është, ose nuk mund të rregullohet siç duhet ose nuk është e ngritur siç duhet;
- përdorimi i pajisjeve të rënda, si ekskavatori;
- përkulja, të ulurit pup apo zgjatja tutje (p.sh. Pozitë e dobët trupore nëse bëhet montimi në këmbë, kur lartësia e tavolinës nuk është rregulluar);
- shtytja, tërheqja ose zvarritja e ngarkesave që kërkojnë forcë të tepruar;
- Puna përtej aftësive dhe kufijve normalë, si dhe lodhja e tepërt;
- Shtrirja, përdredhja dhe zgjatja.

Ata që kontrollojnë punishten duhet të sigurojnë që bartja e artikujve të planifikohet mirëfilli. Kjo fillon me vendimin për materialet e nevojshme, si dhe kur e si (në çfarë forme/paketimi) do të transportohen në punishte. Kur materialet dorëzohen në paleta, ato më pas mund të zhvendosen në destinacionin e tyre me pirunarë. Pranimi i materialit para se të nevojitet mund të nënkuptojë se duhet të manipulohet dy herë, e kjo jo vetëm që është joefikase por edhe rrit rreziqet për punëtorët.

Ky planifikim duhet të sigurojë që, kurdo të jetë e mundur, artikujt të zhvendosen pa qenë e nevojshme që punëtorët t'i bartin vetë. Gabimi i zakonshëm që bëhet nga punëdhënësit dhe punëtorët është supozimi se ekziston diçka si "pesha maksimale e sigurt", por në praktikë, çdo peshë mund të dëmtojë shëndetin dhe shkalla e rrezikut që lidhet me ngritjen ndryshon varësisht nga natyra dhe pesha e ngarkesës, rrethanat në të cilat bëhet ngritja dhe frekuenca e tyre. Rreziku për secilin punëtor varet nga karakteristikat e tyre individuale (madhësia dhe forca). Kjo është arsyeja pse duhet të bëhen të gjitha përpjekjet për të zvogëluar nevojën për lëvizje të barrave manualisht.

Kur nuk është e mundur të eliminohet nevoja për bartje manuale, rreziku i dëmtimit mund të zvogëlohet duke përdorur, mes të tjerash, materiale më të lehta, pozicionim të ngarkesave sa më afër destinacionit të tyre përfundimtar me makineri, si dhe duke ulur lartësinë nga e cila do të duhet të ngritet. Mund të vendosen kufizime edhe për peshën e artikujve që duhen bartur manualisht - duke mos kërkuar nga askush të ngrejë ngarkesa më shumë se 20 kilogramë. Punëtorët po ashtu duhet të trajnohen për teknika të ngritjes së sigurt. Po ashtu, mund të përdoren vegla ndihmëse mekanike, siç janë ngritësit me vakum për bartjen e gurëve të trotuarit.



Praktikë e keqe
Ngritja manuale e materialeve mund të zëvendësohet me çimento të gatshme, ose me mikserë automatikë të posaçëm



Praktikë e keqe
Përdorimi i mikserave të automatizuar special zvogëlon nevojën për punë manuale

Nr.	Pikat e kontrollit	Po	Jo	Vërejtje/veprime të kërkuara	Vërejtje për Zbatimin
3.9.	Rreziqet shëndetësore				
	Janë identifikuar rreziqet kimike dhe janë siguruar masat parandaluese? <i>Ref: Shtojca 3, paragrafi 5</i>				
	Është siguruar sistemi i ventilimit, sipas rastit, dhe mirëmbahet? <i>Ref: Shtojca 3, paragrafi 4</i>				
	Janë identifikuar rreziqet fizike dhe janë siguruar masat parandaluese? <i>Ref: Shtojca 3, paragrafi 5</i>				
	Janë identifikuar rreziqet ergonomike dhe janë siguruar masat parandaluese? <i>Ref: Shtojca 3, paragrafi 5</i>				

Shënim: Për analizë më të hollësishme të rreziqeve shëndetësore për rreziqe të caktuara, mund të përdoret Lista kontrolluese për kryerjen e inspektimit të punës:

- “Agjentët kimikë”;
- “Karcinogjenët dhe mutagjenët në punë”;
- “Azbesti në punë”;
- “Pluhuri”;
- “Atmosfera shpërthyesë”;
- “Zhurma”;

- “Vibrimet”;
- “Fushat elektromagnetike”;
- “Manipulimi manual i ngarkesave”
- “Ngarkesa e punës”;
- “Pozitat e trupit”;
- "Lëvizjet e përsëritura”;
- “Ngarkesa psikike, stresi, aspektet psikosociale”;
- “Agjentët biologjikë”;

3.10. Dritaret, muret, dyshemetë dhe tavanet

Dritaret dhe dritaret e kulmit munden në raste të kenë potencial për rreziqe aksidentesh, kështu që instalimi dhe mirëmbajtja e tyre janë me rëndësi të madhe. Shpesh, natyra e vendndërtimeve dikton që të instalohen dritare e dritare kulmi të përkohshme, duke sjellë kështu konstruksione të pasigurta dhe të paqëndrueshme, me rrezik të lartë të rënies; ato shpesh janë të rrezikshme edhe për pastrim të mirëfilltë. Duhet të sigurohet që të jetë e mundur që punëtorët të hapin, mbyllin, rregullojnë ose sigurojnë dritaret, dritaret e kulmeve dhe ventilatorët në mënyrë të sigurt. Kur janë të hapura, ato nuk duhet të jenë të pozicionuara ashtu që të përbëjnë rrezik për punëtorët (p.sh. Rënia, përplasja, etj.). Një aspekt tjetër i rëndësishëm është pastrimi i dritareve dhe dritareve të kulmit - ato duhen instaluar e projektuar ashtu që të mundësojnë pastrimin në mënyrë të sigurt. Po ashtu - t’i kushtohet vëmendje që të mos ketë ndriçim apo nxehtësi të tepruar prej tyre.

Dyshemetë dhe sipërfaqet në vendndërtim duhet të jenë aq të niveluara sa është e mundur, duke marrë parasysh fazën dhe kushtet e punës, nuk duhet të kenë gunga, vrima apo pjerrina të rrezikshme dhe të jenë të fiksuara, stabile dhe jo të rrëshqitshme. Është e rëndësishme që të projektohen në atë mënyrë që mundëson pastrimin e tyre, p.sh. për të shmangur grumbullimin e materialeve të ndezshme ose pluhurin e tepërt.

Rreziqet e mëdha të aksidenteve lidhen me muret transparente ose të tejdukshme, sidomos me muret e qelqit. Në raste të tilla, ato duhet të shënohen qartë, të mbrohen nga rrugët e qarkullimit dhe të bëhen me materiale të sigurta (p.sh. materialet që copëtohen pa copëza të mprehta).



Praktikë e mirë



Praktikë e keqe

Kalimi I sigurt mbi tubacione dhe objekte të tjera reduktojnë rreziqet për rrëshqitje, pengime dhe rrëzime

Dyshemetë e paniveluara shkaktojnë rreziqe të mëdha për rrëshqitje, pengime e rrëzime, por edhe ulin shpejtësinë e punimeve

Nr.	Pikat e kontrollit	Po	Jo	Vërejtje/veprime të kërkuara	Vërejtje për Zbatimin
3.10.	Dritaret, muret, dyshemetë dhe tavanet				
	Janë dritaret të sigurta dhe të pastra, pastrohen lehtë? <i>Ref: Shtojca 3, paragrafi 9</i>				
	Janë dyshemetë të niveluara, pastrohen lehtë nëse është e mundur? <i>Ref: Shtojca 3, paragrafi 10</i>				
	Janë të sigurta muret transparente, të bëra me materiale të përshtatshme dhe të shënuara qartë? <i>Ref: Shtojca 3, paragrafi 10</i>				

Shënim: Për analizë më të hollësishme lidhur me dyshemetë, mund të përdorni Listën kontrolluese për kryerjen e inspektimit të punës "Rrëshqitjet, pengimet, si dhe rrëzimet në vend të punës".

3.11. Mirëmbajtja shtëpiake - rrëshqitjet, pengimet dhe rrëzimet

Mirëmbajtja e dobët "shtëpiake" në vendndërtime është sfidë mjaft e madhe, por nëse lihet anash, mund të shkaktojë rreziqe të konsiderueshme për aksidente në punë. Në përgjithësi, çdo ditë ka shumë materiale ndërtimore të ndryshme (përfshirë paketimet) që dorëzohen në punishte ndërtimi, ku një pjesë e tyre përdoren për ndërtim, por një pjesë e madhe mbetet si mbeturina të përgjithshme, disa prej tyre mund të derdhen ose të hidhen në punishte. Duhet të ketë procedura të vendosura mbi atë se si organizohen lëvizjet e materialeve dhe mbeturinave, për të zvogëluar lëvizjet e panevojshme dhe se si të largohen me efikasitet dhe në kohë mbeturinat, si dhe të sigurohet pastrimi i rregullt i punishtes.

Vendosja e hapësirës së caktuar për mbetjet, veçanërisht ato të djegshme, ndihmon në zvogëlimin e rreziqeve nga zjarri, pasi lëndët djegëse (materialet e djegshme) ruhen në zona të largëta, për aq sa është e mundur, nga burimet e mundshme të ndezjes.

Më e rëndësishmja është se punishtja e parregullt paraqet shumë të ashtuquajtura rreziqe për "rrëshqitje, pengime dhe rrëzime" - punëtorët mund të rrëshqasin dhe të zënë në thua në objektet që janë të hedhur përreth ose lëngje të derdhura në tokë, ndërsa rrëshqitja apo pengimi i tillë mund të jetë pararendëse e një rasti edhe më të rrezikshëm - për shembull, rrëzimi nga lartësia. Punëtorët mund të bien në objekte të mprehta, si fijet e armaturës. Pra, është praktikë e mirë të mbuloni këto fije armature që ngriten. Për më tepër, materialet dhe objektet tjera që nuk janë palosur mirë mund të rrëzohen mbi persona.



Praktikë e mirë

Shenjëzimi I qartë I zonave të rrezikut dhe rregullsia e përgjithshme ul gjasat për aksidente

Praktikë e keqe

Objekte të mprehta, të rrëshqitshme, në vija qarkullimi, rrisin rreziqet për aksidente

Nr.	Pikat e kontrollit	Po	Jo	Vërejtje/veprime të kërkuara	Vërejtje për Zbatimin
3.11.	Rrëshqitjet, pengimet, rrëzimet				
	Ka procedura të mirëmbajtjes "shtëpiake" të vendosura dhe të zbatuara? <i>Ref: Neni 8, paragrafi 1,1.</i>				
	Sipërfaqet/dyshemetë janë të niveluara dhe të mirëmbajtura? <i>Ref: Neni 8, paragrafi 1,1.</i>				

Shënim: Për analizë më të hollësishme lidhur me mirëmbajtjen shtëpiake të punishteve, mund të përdorni Listën kontrolluese për kryerjen e inspektimit të punës "Rrëshqitjet, pengimet, si dhe rrëzimet në vend të punës".

3.12. Rrugët e qarkullimit dhe automjetet

Automjetet lëvizëse janë faktor i rëndësishëm i rrezikut për aksidente në punë, si dhe shpesh shkaktojnë lëndime të punëtorëve në vendet e ndërtimit. Automjetet që përdoren përgjithësisht në punishte ndërtimi janë për shembull, automjete që përdoren për dorëzim, kamionë dumper që transportojnë dhe, ekskavatorë të përdorur në punime dheu dhe automjete që transportojnë punëtorë. Lëndimet që më së shpeshti pësohen si pasojë e goditjes së punëtorëve nga automjetet (sidomos gjatë manovrës së kthimit), rrëzimit nga automjetet apo goditja e punëtorëve nga ngarkesat që bien nga automjeti ose nga përmbysja e automjetit. Rrugët e qarkullimit përdoren edhe nga punëtorët, duke përfshirë shkallët, shkallët e fiksuara dhe vendet apo pjerrinat e ngarkimit, duhen llogaritur (sipas numrit të punëtorëve/llojeve të aktiviteteve), vendosur e ndërtuar ashtu që të mundësojnë qasje të lehtë, të sigurt dhe të përshtatshme në atë mënyrë që të mos rrezikojnë punëtorët e angazhuar në afërsi të këtyre rrugëve të qarkullimit.

Masë e rëndësishme parandaluese për të zvogëluar rreziqet e aksidenteve është menaxhimi i duhur i automjeteve në punishte. Sistemi i tillë i menaxhimit duhet të përfshijë:

- Punishten e siguruar;

- Automjetet e sigurta;
- Operatorët e sigurtë.

Punishtja e siguruar

Krijimi i një punishteje të sigurt ndërtimi fillon me planifikim dhe pasqyrë të qartë mbi atë se çfarë materialesh e peshash duhen bartur, si vendosen rrugët e qarkullimit, ku mund të ruhen materiale të ndryshme, cila është mënyra më efikase, si dhe frekuenca e dorëzimeve, etj. Po ashtu, renditja e punimeve është e rëndësishme, ashtu si edhe kriteret dhe angazhimi i nënkontraktuesve. Me fjalë të tjera, këto aspekte duhen trajtuar në Planin SSHP. Ky plan duhet të përfshijë menaxhimin e qarkullimit dhe rrugët e qarkullimit për automjetet dhe këmbësorët gjatë fazave të ndryshme të ndërtimit.

Gjatë fazës së ekzekutimit, këto rrugë duhet të krijohen në praktikë, pa pengesa me sipërfaqe të forta dhe të niveluara, të shënuara qartë dhe të ndara nga rrugët e këmbësorëve (p.sh. nëse janë në të njëjtën vijë, a janë siguruar barriera ndarëse). Pikëkalimet për këmbësorët duhet të jenë të shënuara qartë dhe të ndriçuara mirë, ashtu që shoferët dhe këmbësorët të jenë të vetëdijshëm për praninë e njëri-tjetrit.

Kufizimet e shpejtësisë duhet të shfaqen qartë në porta, si dhe shenja të qarta të rrugëve dhe zonave për qëllime të ndryshme (p.sh. materialet, parkimi, ngarkimi i mbeturinave etj.).

Praktika më e mirë do të ishte planifikimi i të gjithë qarkullimit në punishte të jetë njëdrejtimësh për të shmangur rreziqet e përplasjes (p.sh. një portë vetëm për hyrje, një tjetër - vetëm dalje). Një aspekt tjetër specifik është se automjetet në punishte mund të jenë me madhësi (gjatësi) shumë të madhe (p.sh. për dorëzimin e konstruksioneve prej çeliku/druri) kështu që vëmendje e veçantë duhet t'i kushtohet rrezes së kthesës për qarkullimin njëdrejtimësh dhe hapësirës së mjaftueshme për kthim ose ecje prapa.

Aksidentet e lidhura me qarkullimin shpesh ndodhin kur vijat takohen me struktura të përkohshme, platforma pune ose bllokojnë punëtorë të tjerë, kështu që rrugët e qarkullimit duhet të shmangin situata të tilla.

Në lidhje me rreziqet e bllokimit për punëtorët, vëmendje e veçantë duhet t'i kushtohet makinerive me platforma rrotulluese (p.sh. vinça, ekskavatorë).

Aksidentet shpesh ndodhin edhe në afërsi të portave të ngarkimit dhe pjerrinave - këto duhet të jenë të përshtatshme për dimensionet e ngarkesave që transportohen dhe të kenë të paktën një pikë dalje dhe të dizajnuara për të parandaluar rënien e punëtorëve.

Një aspekt tjetër i rëndësishëm për planifikimin e punishtes është shkarkimi pranë gjurmimeve, ku kamionët dhe kamionët dumper, hedhin materiale në gropa, duhet të bëhet kujdes i duhur ashtu që të ketë barriera të rënda të vendosura mirë, ashtu që të parandalohet rënia e makinerisë brenda gropës së gjermuar.

Automjetet e sigurta

Siguria e automjeteve të ndërtimit dhe rreziqet e aksidenteve varen kryesisht nga zgjedhja e automjeteve dhe mirëmbajtja e tyre, pasi ato operojnë në kushte të vështira dhe ndonjëherë gjatë gjithë ditës e javës. Këshillohet që përveç kërkesave të prodhuesit, të vendosen praktika plotësuese të menaxhimit ditor/javor.

Ndër gjërat më të rëndësishme në lidhje me sigurinë është të sigurohet që të gjitha automjetet (makineritë në lëvizje) të jenë të pajisura me struktura mbrojtëse kundër përmbysjes (ROPS), si dhe sipas nevojës, edhe me struktura mbrojtëse kundër rënies së objekteve (FOPS). I njëjti parim duhet të vlejë edhe për nënkontraktorët që përdorin automjetet e tyre.

Sistemi i mirëmbajtjes duhet të vendoset dhe të zbatohet për të gjitha automjetet e përdorura në punishten e ndërtimit, e sipas nevojës, të kërkohen kontrole edhe për automjetet e përdorura nga nënkontraktorët. Është e këshillueshme që të vendoset edhe kriteri për montimin e pjesëve ndihmëse për ecje prapa në të gjitha automjetet, ose disa të caktuara në punishte (p.sh. kamera apo alarme për ecje prapa, ose pasqyra shtesë (të mirëmbajtura mirë) të vendosura në automjete).

Operatorët e sigurtë

Shumë aksidente janë pasojë e punëtorëve të patrajnuar ose të papërvojë që drejtojnë automjete ndërtimi. Pra, është thelbësore të vendoset një sistem për të siguruar që të gjithë operatorët e automjeteve të jenë të trajnuar dhe kompetentë, edhe për punishten në fjalë. Duhet të vendoset sistemi për kontrollimin e operatorëve të autorizuar dhe kontrollimin e vozitjes së sigurt, p.sh. testet rastësore të shpejtësisë dhe kontrollat e sigurisë së ngarkesës.

Po ashtu, duhen kontrolluar edhe PMP-të, nëse janë siguruar dhe nëse përdoren nga operatorët, sidomos veshjet me dukshmëri të lartë dhe çizmet e forta.



Praktikë e mirë

Kufizimet e shpejtësisë në punishte si dhe shenjzimi i rrugëve janë hapa fillestarë qenësorë për qarkullim të sigurt në punishte



Praktikë e keqe

Rrugët e këmbësorëve të bëra bashkë me qarkullimin e automjeteve, si dhe drejtpërdrejt përfundi punimeve në lartësi shkaktojnë rreziqe të larta aksidentesh

Nr.	Pikat e kontrollit	Po	Jo	Vërejtje/veprime të kërkuara	Vërejtje për Zbatimin
3.12.	Rrugët e qarkullimit dhe automjetet				
	Janë të sigurta dhe të mirëmbajtura rrugët për këmbësorë dhe pikat e hyrjes? <i>Ref: Shtojca 3, paragrafi 11, 12</i>				

Nr.	Pikat e kontrollit	Po	Jo	Vërejtje/veprime të kërkuara	Vërejtje për Zbatimin
	Janë planifikuar, caktuar, shënuar dhe mirëmbajtur vijat e automjeteve? <i>Ref: Shtojca 3, paragrafi 11, 12</i>				
	Janë automjetet e ndërtimit të duhura, të sigurt dhe të mirëmbajtura? <i>Ref: Shtojca 3, paragrafi 11, 12</i>				
	Janë të sigurt dhe mirëmbahen pikat e ngarkimit dhe pjerrinat? <i>Ref: Shtojca 3, paragrafi 11, 12</i>				

Shënim: Për analizë më të hollësishme të rreziqeve lidhur me vijat e qarkullimit në punishte ndërtimi, mund të përdoret Lista kontrolluese për kryerjen e inspektimit të punës "Vijat e qarkullimit në punishte".

3.13. Puna në hapësira të mbyllura

Një nga fushat më të rrezikshme në punishte ndërtimi janë të ashtuquajturat hapësirat e mbyllura - sipërfaqe të rrethuara ose gati të mbyllura plotësisht, ku atmosfera mund të përmbajë substanca toksike ose të dëmshme, ose të ketë nivel të pamjaftueshëm oksigjeni, ose të jetë e ndezshme/shpërthyesë. Aksidentet e tilla në shumicën e rasteve janë fatale, prandaj duhet pasur kujdes të veçantë gjatë planifikimit dhe ekzekutimit të punëve të tilla. Atmosfera e hapësirës së mbyllur duhet të monitorohet dhe të ndërmerren hapat e duhur për të parandaluar rreziqet - zbatimi i procedurave të sigurt të punës, përdorimi i PMP-ve të kërkuara, mbikëqyrja e punëtorëve, sigurimi i pajisjeve speciale të evakuimit etj.

Nr.	Pikat e kontrollit	Po	Jo	Vërejtje/veprime të kërkuara	Vërejtje për Zbatimin
3.13.	Puna në hapësira të mbyllura				
	Nëse kryhet punë në hapësira të mbyllura, a merren të gjitha masat e sigurisë? <i>Ref: Shtojca 3, paragrafi 5</i>				

3.14. Siguria elektrike

Energjia elektrike është e domosdoshme në të gjitha punishtet e ndërtimit, pra janë të nevojshme masa të ndryshme të kontrollit për të siguruar që punëtorët të mbrohen nga ky rrezik. Rreziqet elektrike janë të përhapura dhe mund të shkaktojnë aksidente serioze (përfshirë ato fatale) kështu që kërkohet vëmendje e veçantë. Është e rëndësishme të mbahet mend se duhet pasur kujdes si për kabllot elektrike nëntokësore (p.sh. gjatë punimeve të gërmimit) ashtu edhe për kabllot elektrike mbi tokë - nga linjat kryesore të energjisë te kabllot e tensionit të ulët për mjetet e ndërtimit dhe ndriçimin. Shumica e aksidenteve të rënda ndodhin kur dëmtohen kabllot mbi tokë, ku punimet e zakonshme ndërtimore me rreziqet më të mëdha elektrike janë:

- Operimi i Vinçave dhe pajisjeve tjera ngritëse;
- Ngritja e trupit ose ngritja në kënd e koritës së kamionëve;
- Operimi me ekskavatorë dhe pajisje të tjera të bartjes së dheut;
- Manipulimi me objekte të gjata, si tubat e skelave, shtresat e llamaritnës, shkallët etj .;
- Përdorimi i platformave mobile të punës me ngritje

Për këto situata, procedurat dhe masat paraprake duhen zbatuar me parimin prioritar që punimet të kryhen mjaftueshëm larg linjave të energjisë. Kur kjo nuk është e mundur, duhet të bëhen të gjitha përpjekjet për t'i shkyçur linjat, dmth., të ndalet energjia. Kur kjo nuk është e mundur, duhet të merret parasysh që të kërkohet nga ndërmarrja e energjisë të riorientojë kabllo. Në rastet në të cilat është e mundur që personat dhe vetë punishtja të jenë afër me linjat e energjisë, ngritja e barrierave të forta të përshtatshme duhet të zvogëlojë rrezikun. Mund të jetë po ashtu e domosdoshme të vendosen paralajmërime të tjera në nivel më të ulët.

Përveç këtyre masave parandaluese të kërkuara kur punohet pranë linjave ajrore energjetike, ata që kontrollojnë punishten duhet të marrin parasysh ngritjen e barrierave të dukshme të paktën gjashtë metra larg linjës së energjisë për të parandaluar afrimin e paqëllimtë të automjeteve të tjera. Gjithashtu, nëse automjetet duhet të kalojnë nën linja, atëherë duhet të vendosen pikëkalime të përshtatshme, së bashku me pronarët e linjave, për të siguruar një hapësirë të përshtatshme ndërmjet linjës së energjisë dhe lartësisë maksimale të pikës së markuar të kalimit.

Kontrollet e rregullta duhet të bëhen nga drejtuesit e punishtes, për të siguruar që materialet të mos depozitohen midis barrierave tokësore dhe linjës ajrore energjetike, pasi punëtorët që mbledhin materialin mund/do të jenë në rrezik nga kontakti me linjat ajrore elektrike.

Punëtorët mund të pësojnë lëndime të rënda ose fatale nëse operojnë me makineri elektrike ose vegla dore që nuk janë mirëmbajtur siç duhet. Punishtet e ndërtimit, për nga natyra, i ekspozojnë pajisjet elektrike ndaj kushteve të vështira - dhe të gjitha pajisjet që operojnë me energji elektrike duhet të kontrollohen rregullisht (çdo ditë) dhe para çdo përdorimi. Veglat moderne me izolim të dyfishtë janë të mbrojtura mirë, por kabllo (fijet elektrike) përsëri mund të dëmtohen, si dhe duhet të kontrollohen rregullisht. Kabllo e pasigurta në praktikë janë problemi më i vërejtur në punishtet e ndërtimit.

Eliminimi ose zvogëlimi i ekspozimit ndaj rrezikut (energjisë elektrike) është masa kryesore e kontrollit të rrezikut. Kur është e mundur, përdorimi i pajisjeve pa tela (me bateri) ose me furnizim elektrik të tensionit të ulët (110 volt) zvogëlon rrezikun.

Vëmendje e veçantë duhet t'i kushtohet procedurave të mirëmbajtjes dhe kontrollit - personat me trajnimin e duhur që kryejnë inspektime vizuale të sistemeve elektrike që furnizojnë pajisjet elektrike mobile (p.sh. miksera çimentoje) dhe veglat e dorës (p.sh. Shpueset dhe thyerësit e betonit) arrijnë të zbulojnë rreth 95 për qind të defekteve që rrisin rrezikun për punëtorët që përdorin këto pajisje.

Procedurat e tilla duhet të përfshijnë kontrollin që:

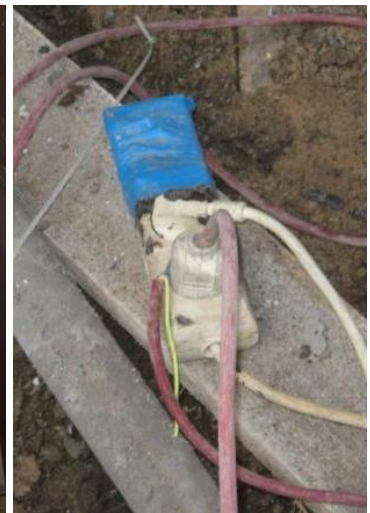
- Të mos ketë tela të zhveshur;
- Mbështjellja e kablove të mos jetë e dëmtuar dhe pa prerje e gërvishtje (përveç gërvishjeve të lehta);
- Spinat të jenë në gjendje të mirë, p.sh. Kutia të mos ketë plasaritje, kunjat të mos jenë të përkulur dhe vrimat e kunjave të mos jenë të mbushura me ndonjë material;
- Të mos ketë nyja (lidhje) të ngjitura apo jo-standarde në kablo;
- Mbulesa e jashtme (këllëfi) e kablos të jetë e përforcuar aty ku lidhet në prizë ose në pajisje. Izolimi me ngjyra i telave të brendshëm nuk duhet të jetë i dukshëm;
- Mbështjellësit e jashtëm të pajisjeve të mos jenë të dëmtuar dhe të gjitha vidat të jenë në vend;
- Të mos ketë mbinxehje apo shenja të djegies në prizë, kablo apo pajisje;
- Siguresat e tensionit të funksionojnë mirë, që kontrollohet duke shtypur butonin "test".

- Kur identifikohen defektet, pajisjet elektrike duhet të hiqen menjëherë nga operimi dhe të mbeten ashtu derisa punëtori i trajnuar dhe kompetent të rregullojë defektet.

Përveç kontrolleve vizuale, të gjitha pajisjet elektrike duhet të testohen si pjesë e programit të planifikuar të mirëmbajtjes parandaluese (sipas agjendës së prodhuesve), të kryer nga një punëtor kompetent, për të garantuar që pesë përqindëshi i defekteve që nuk mund të identifikohen përmes inspektimeve vizuale (p.sh. prishja e izolimit, humbja e vijës së tokëzimit) të mos jenë të pranishme.

Gjatë vizitës inspektuese, është praktikë e mirë të bëhet inspektimi vizual, duke kontrolluar për pikat e mësipërme, në një mostër të pajisjeve elektrike. Për më tepër, inspektorët duhet të hulumtojnë me ata që kontrollojnë punishten, si dhe punëtorët, për të identifikuar masat që duhen marrë për të siguruar që pajisjet me energji elektrike të jenë të sigurta.

Rreziqet elektrike shpesh janë arsyeja e rreziqeve nga zjarri dhe shpërthimi, kështu që nevojiten masa plotësuese kujdesi nëse aktivitetet e punës kryhen në hapësira ku ka rrezik të avujve të ndezshëm. Do të ketë nevojë të zgjedhen pajisje elektrike që janë dizajnuar enkas për të parandaluar veprimin si burim ndezjeje për shkak të shkëndijave dhe tejnxejes në zona të tilla.



Praktikë e mirë

Kufizimet e shpejtësisë në punishte si dhe shenjëzimi i rrugëve janë hapa fillestarë qenësorë për qarkullim të sigurt në punishte

Praktikë e keqe

Rrugët e këmbësorëve të bëra bashkë me qarkullimin e automjeteve, si dhe drejtpërdrejt përfundi punimeve në lartësi shkaktojnë rreziqe të larta aksidentesh

Nr.	Pikat e kontrollit	Po	Jo	Vërejtje/veprime të kërkuara	Vërejtje për Zbatimin
3.14.	Siguria elektrike				
	Ka procedura e praktika të vendosura për punë pranë linjave elektrike? <i>Ref: Shtojca 3, paragrafi 5</i>				
	A kontrollohen dhe mirëmbahen mjetet elektrike dhe kabllot? <i>Ref: Shtojca 3, paragrafi 5</i>				

Shënim: Për analizë më të hollësishme të rreziqeve lidhur me energjinë elektrike në punishte ndërtimore, mund të përdoret Lista kontrolluese për kryerjen e inspektimit të punës "Energjia elektrike".

3.15. Punimet e dheut dhe gërmimet

Punimet e dheut dhe gërmimet janë pjesë thelbësore e pothuajse çdo projekti të ri ndërtimi. Rreziqet kryesore ndaj të cilëve ekspozohen punëtorët e ndërtimit gjatë gërmimeve janë:

- Kontakti me përçoja nëntokësore - kabllot elektrike, tubat e gazit dhe ujit;
- shembja e gërmimeve (shpatet e gropave);
- rëniet e punëtorëve dhe automjeteve në gropat e gërmuara;
- rënia e materialeve mbi punëtorët në gërmim.

Mbytja dhe asfiksia nga depërtimi i ujërave dhe gazrave, përkatësisht, janë gjithashtu rreziqe të shpeshta për punëtorët e angazhuar në punimet e gërmimit.

Kur gërmohen gropat/kanalet, masat e kujdesit të domosdoshme varen nga lloji i gërmimit, natyra e dheut dhe kushtet e ujërave nëntokësore. Parandalimi i shpateve nga shembja mund të arrihet me përdorimin e skelave anësore të kanaleve (mundësisht industriale, ose të bëra me materiale të forta e stabile, me forcë të mjaftueshme), të cilat duhen instaluar sa më shpejt, sapo të ketë hapësirë të mjaftueshme për këtë. Anësoret e tilla duhet të jenë të detyrueshme për çdo gërmim më të thellë se 150 cm. Kur përdoren këto anësore të gropave, të gjithë punëtorët në gropa duhet të qëndrojnë brenda kufijve të këtyre anësoreve. Skelet anësore të gropave duhet të shtrihen jashtë gropës për të parandaluar rënien e materialit në gropa dhe mbi punëtorët që punojnë brenda tyre.

Në disa raste, në gropa pa skele anësore mund të futen punëtorët - por VETËM nëse anët e gropës janë ngjeshur mirë në kënd të mjaftueshëm për të parandaluar shembjen e tyre së brendshmi. Këndi i nevojshëm varet nga karakteristikat e dheut (lloji i dheut dhe kushtet e ujërave nëntokësore) që duhen analizuar para fillimit të punës. Pikat e sigurta të hyrje/daljes duhet të sigurohen për punëtorët.

Lëvizjet e automjeteve dhe punëtorëve pranë gropave të gërmuara duhet të jenë minimale. Kjo jo vetëm që zvogëlon mundësinë e rënies së tyre në gropat e gërmuara, por edhe automjetet që kalojnë afër gërmimeve mund të mbingarkojnë dhe të dridhin anët e gropës - duke rritur rrezikun e shembjes. Po ashtu, duhet të merren masa paraprake që punëtorët të mos bien në gërmime. Kjo mund të arrihet duke ngritur barriera të ngjashme me ato që përdoren për të mbrojtur njerëzit që punojnë në lartësi, d.m.th. shina mbrojtëse me të paktën 90 cm lartësi. Këto mund të vendosen direkt në rrethojën e gropës, ose të ngrihen pranë gropës. Nëse ka nevojë të kalohet përtej gropës, kalimet e veçanta duhet të ndërtohen, në pajtim me kërkesat minimale të sigurisë.

Aspekt i rëndësishëm për planifikimin e punës së sigurt në gropa është organizimi i manipulimit të materialeve nga dhe në gërmime, si dhe depozitimi i materialeve aty afër. Rrjedha e materialit dobët e planifikuar mund të çojë në shembjen e materialit në gropë, ose mbingarkesë të shpateve të gropës, duke shkaktuar shembjen e tij.

Duhet të vendoset procedura për kontroll të përditshëm të sigurisë së gërmimeve (p.sh. A janë të sigurta pikat e hyrjes, a janë materialet e depozituara siç duhet, a janë kushtet e dheut të njëjta etj.), për gropa me thellësi më shumë se 2 metra, kjo duhet të bëhet para çdo ndërrimi. Për këto kontrolle, duhen mbajtur shënime me shkrim.



Praktikë e mirë

Sistemi i stabilizimit të gërmimeve efektivisht pengon rrëshqitjen e shpateve të gropave



Praktikë e keqe

Puna në gërmime pa mbështetje anësore mund të çojë në aksidente fatale

Nr.	Pikat e kontrollit	Po	Jo	Vërejtje/veprime të kërkuara	Vërejtje për Zbatimin
3.15.	Punimet e dheut dhe gërmimet				
	Janë organizuar punimet e gërmimit në mënyrë të sigurt, p.sh. Me përdorimin e dërrasave të kanaleve? <i>Ref: Shtojca 4, paragrafi 6,7</i>				
	Janë hyrjet në hapësira të gërmimeve të kufizuara dhe të organizuara mirë? <i>Ref: Shtojca 4, paragrafi 6,7</i>				
	Kontrollohet siguria e gërmimit çdo ditë para çdo ndërrimi (për thellësi > 2m), ka të dhëna të disponueshme? <i>Ref: Shtojca 4, paragrafi 6,7</i>				

Shënim: Për analizë më të hollësishme të rreziqeve lidhur me punimet e dheut dhe gërmimet në punishte, mund të përdoret Lista kontrolluese për kryerjen e inspektimit të punës "Punimet e dheut".

3.16. Puna në lartësi

Të punosh në lartësi do të thotë të punosh në një nivel ku punëtori mund të bjerë në një distancë që ka gjasa të shkaktojë lëndime personale. Shembuj të kësaj janë: puna në kulm, puna në dyshemetë e një objekti në ndërtim, puna në nivel përdhesë, ku punëtori mund të bjerë në pjesën e gërmuar, si dhe puna në shkallë.

Rrëzimet në ndërtim përbëjnë përqindje të lartë të aksidenteve në këtë sektor dhe, për shkak të vetë natyrës së tyre, një përqindje e lartë e tyre rezultojnë me lëndime të rënda, apo edhe fatale. Të gjithë punëtorët dhe mbikëqyrësit duhet të marrin informacion dhe trajnime mbi perceptimin e rrezikut dhe mbi praktikën e sigurta të punës në lidhje me punën në lartësi. Ky kapitull përfshin edhe disa informacione mbi rreziqet e shkaktuara nga rënia e objekteve nga lartësia, pasi shumë shpesh janë pjesë e punës në lartësi (shkaktuar nga persona që punojnë mbi zonat e kalimit dhe vende të ngjashme).

Ekziston një hierarki e përgjithshme e masave të kontrollit që punëdhënësit duhet të ndërmarrin kur planifikojnë punën në punishten e ndërtimit në lidhje me punën në lartësi, pavarësisht nga metoda e punës së përdorur (p.sh., skela ose platformë mobile). Këto masa janë renditur më poshtë:

- Të shmangët punën në lartësi nëse nuk është thelbësore (p.sh. Të vihen shinat anësore në shtylla çeliku në nivelin përdhesë, e më pas me vinç, të vihen shtyllat dhe shinat në pozicion; të lahen dritaret me anë të shkopinjve të gjatë, për të shmangur nevojën për të punuar në shkallë; të vendosen rrjete me anë të shtyllave fleksibile, etj.);
- Të parandalohen rrëzimet duke punuar në vende të sigurta të punës, të cilat nuk kërkojnë përdorimin ose shtimin e pajisjeve të punës për parandalim të rrëzimit (p.sh. Kulmi i rrafshhtë me mbrojtëse anësore të përhershme);
- Të parandalohen rrëzimet me anë të pajisjeve të punës që mbrojnë të gjithë që janë të rrezikuara (p.sh. Pajisje të hyrjes me shina anësore, si skelat e pavarura, skelat kullë, platformat mobile të punës me ngritje (MEWP) si dhe platformat e punës me shtylla për ngjitje (MCWP));
- Të parandalohen rrëzimet me anë të pajisjeve të punës që mbrojnë punëtorët individualë (p.sh. Takëm rripash me litar të shkurtër, që e bën të pamundur që personi të marrë pozicion të rrëzimit (lidhje për punë) ose të përdoret podiumi);
- Të lehtësohen rrëzimet, me anë të pajisjeve të punës që minimizojnë distancën dhe pasojat e rënies, si dhe të mbrohen të gjithë që janë në rrezik (p.sh. rrjetat ose sistemet e zbutjes së rënies të vendosura në sipërfaqen e punës);
- Të lehtësohen rrëzimet me anë të pajisjeve të punës që minimizojnë distancën dhe pasojat e rënies, si dhe mbrojnë individin (p.sh. sistem për mbrojtjen e personit nga rënia, ku pika e ankorimit vendoset mbi kokë, ose sistem me litarë);
- Të lehtësohen rrëzimet me anë të pajisjeve të punës që minimizojnë pasojat e rrëzimit (p.sh. Rrjete të lidhura në nivel më të ulët, ose goma me fryrje për mbrojtje);
- Të lehtësohen rrëzimet përmes trajnimit, udhëzimeve apo mënyrave të tjera (p.sh. të sigurohet që shkallët të inspektohen rregullisht dhe të përdoren nga njerëz kompetentë, të përcaktohen hapësirat ku duhen paralajmërime, të sigurohet ndriçimi adekuat, të zbatohen masa të duhura të mirëmbajtjes, të sigurohen këpucë të përshtatshme, etj.).

Më poshtë në hierarkinë e kontrolleve, mund të shihet se masat e kontrollit ndryshojnë nga "parandalimi" i rënies në "zbutjen" e pasojave të rënies. Nëse punishtet parandalojnë rënien e punëtorëve, nuk ka mundësi që ata të lëndohen nga rënia. Nëse punishtet zbutin pasojat e rënies, rënia ka ndodhur dhe punëtorët mund të lëndohen gjithsesi - edhe pse lëndimet do të duheshin

të ishin më të lehta. Është gjithmonë më e rëndësishme të parandalohen rrëzimet në radhë të parë!

Ekziston një parim i përgjithshëm që duhet të ndiqet në çdo lloj metode të hyrjes për vendet e punës në lartësi - ato duhen ngritur, ndërruar e çmontuar VETËM nga punëtorët kompetentë (ose punëtorë të trajnuar posaçërisht nga punëdhënësi, ose nga kontraktori i jashtëm) dhe të kontrollohen e mirëmbahen rregullisht. Njoftimet dhe të dhënat e shkruara për kontrole dhe mirëmbajtje të tilla janë të detyrueshme. Për disa lloje të pajisjeve, mund të ketë kërkesa plotësuese nga prodhuesit.

Punëtor kompetent nënkupton një person që ka kualifikime adekuate, siç janë trajnimi i duhur dhe njohuritë, përvoja dhe aftësitë e mjaftueshme për kryerjen e sigurt të punës në fjalë.

Përveç rregullimeve të lartpërmendura të mbrojtjes kolektive të anësoreve për të parandaluar rrëzimet (kur mbrohen të gjithë personat në platformën e punës), duhet të përdoren edhe pajisje mbrojtëse personale që mbrojnë individin nga rrëzimi (personat e tjerë që mund të jenë të pranishëm nuk mbrohen). Dy qasjet më të përdorura janë sistemet lidhëse lëvizëse dhe sistemet e amortizimit të rrëzimit. Këto nuk zëvendësojnë masat mbrojtëse të rrëzimit, por mund të përdoren së bashku me to, nëse rreziku i rrëzimit nuk mund të eliminohet. Sistemet tjera, si rrjetat e sigurisë mund të përdoren po ashtu në raste specifike.

Sistemet lidhëse lëvizëse

Sistemet lidhëse lëvizëse përbëhen nga një sistem rripash, lidhur për litarin e shpëtimit me gjatësi të përcaktuar, krejt kjo varur në një pikë të përshtatshme ankorimi. Ky sistem e pengon punëtorin nga zgjatja përtej skajit të pambrojtur, si dhe rrëzimi. Meqenëse këto sisteme mbrojnë vetëm punëtorin që i mban ato, ato duhet të përdoren vetëm pasi të jenë marrë parasysh të gjitha format e tjera të mbrojtjes anësore, si të jenë konsideruar të pamundshme, pas procesit të vlerësimit të rrezikut. Ndërsa përdoren këto sisteme, të gjitha masat e tjera paraprake dhe masat SSHP duhen zbatuar.

Sistemet personale të amortizimit të rrëzimit

Sistemet personale të amortizimit të rrëzimit përdoren më së shumti gjatë punimeve në skelat e varura. Këto nuk zëvendësojnë masat mbrojtëse të rrëzimit, por mund të përdoren së bashku me to, nëse rreziku i rrëzimit nuk mund të eliminohet. Këto sisteme përbëhet nga pika e ankorimit, rripat e trupit, amortizues energjie, si dhe litarë (që lidhin rripat e trupit me pikën e ankorimit). Një kufizim për sisteme të tilla është se kërkohet distancë e caktuar nën zonën e punës për të amortizuar rënien. Mbikëqyrësit dhe punëtorët duhet të kontrollojnë nëse ekziston distanca (hapësira) e përshtatshme e sigurisë për të mundësuar veprimin e sistemit dhe për të ndaluar rënien para se të godasë tokën. Punëtorët që përdorin sisteme personale të amortizimit të rrëzimit duhen trajnuar mirëfilli, të dinë se si ta veshin sistemin e rripave dhe të bëjnë rregullime që të jetë i lidhur mirë, si dhe të dinë se si ta lidhin në pikën e përshtatshme të ankorimit. Është po ashtu qenësore, e ndonjëherë e vështirë, të vendosen pikat e ankorimit - këto duhet të jenë mbi kokën e punëtorit, pasi kjo zvogëlon distancën e rënies dhe lëkundjen e "lavjerrësit" që mund të ndodhë. Nëse është e pamundur të vihet pika e ankorimit mbi kokën e punëtorit, duhen konsultuar udhëzimet e prodhuesit, pasi ka forca plotësuese që zbatohen gjatë rrëzimit, kur ka pika ankorimi më të ulëta. Punëtorët duhet të sigurohen që të gjitha pjesët e sistemit të amortizimit të rrëzimit të inspektohen për prishje apo vjetërim para çdo përdorimi, ndërsa inspektime më të hollësishme duhet të kryhen periodikisht.

3.16.1. Punimet nën vendet e punës në lartësi

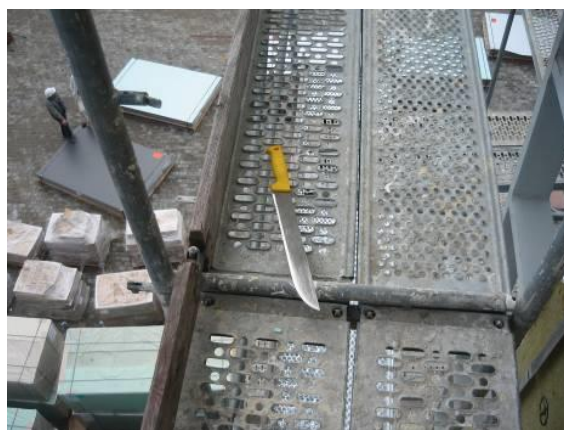
Është gjithmonë më së miri të shmanget puna nën hapësirat ku njerëzit punojnë në lartësi (p.sh. në platforma, skela etj.). Nëse kjo nuk është e mundur, masat më të rëndësishme që duhen zbatuar janë:

- Sigurimi i strukturave mbrojtëse të qëndrueshme për mbrojtje nga puna sipër dhe nga materialet që bien, përfshirë këtu rrugët e kalimit;
- Sigurimi i shinave me shufra të dyfishta (të paktën 0.9 m të larta) për hapësirën me punime sipër (për punë me periudha të shkurtra (më pak se një ndërrim) vetëm me vegla të thjeshta, shina me një shufër (të paktën 0.9 m e lartë) ose litar mjaftojnë);
- Shenjimi i zonës së rrezikshme (zonë e sigurt nga 1.5 m deri në 10 m për punime mbi 1.5 m; zonë e sigurt nga 10 m në 20 m për punë mbi 2 m; zonë e sigurt nga 20 m në 30 m për punime mbi 2.5 m; një e dhjeta e lartësisë së strukturave për punime mbi 30m);
- Sigurimi i mbulimit të duhur kundër ujit dhe baltës që bie nga lart, si dhe sigurimi që të mos ketë lartësi të ndryshme në rrugët e kalimit;
- Sigurimi i shenjave të përshtatshme të sigurisë (p.sh. "Ngarkesa lart", "Ndalohet hyrja për të paautorizuarit");
- Sigurimi që zonat e punës të mbrohen nga hyrja e paautorizuar;
- Sigurimi që vetëm sasia e kërkuar e materialeve dhe veglave të depozitohen me siguri në zonat e punës mbi rrugët e kalimit.



Praktikë e mirë

Zonat e punës që mbulohen mbrojnë punëtorët tjerë nga materialet apo veglat që mund të bien nga lart



Praktikë e keqe

Materiale e vegla të hedhura e pa mbikëqyrje, në zona të punës në lartësi, mund të çojnë në aksidente të rënda

3.16.2. Puna në parapete dhe afër hapjeve të dyshemesë

Shpesh puna në lartësi duhet të kryhet në zona që shumica e punëtorëve nuk i konsiderojnë si "punime në lartësi", p.sh. në parapete (kulmi) ose afër hapjeve në dysheme (p.sh. Kabina e liftit). Për këtë arsye, këto shpesh nuk merren parasysh, si dhe merren masa të pamjaftueshme. Në zona të tilla pune, duhet të vendosen shina mbrojtëse (lartësi minimale prej 90 cm) që mbrojnë punëtorët dhe/ose materialet nga rënia. Shinat e tilla mund të jenë në formë perdeje për të mbuluar të gjithë sipërfaqen. Në çdo rast, për shina të veçanta anësore, duhet të ketë të paktën 1 shinë të mesme (jo më shumë se 50 cm nga dyshemeja dhe shina e sipërme). Këto duhet të jenë me materiale të qëndrueshme dhe duhet të mirëmbahen (p.sh. pa defekte të dukshme, të pastra etj.) dhe të ngrihen (modifikohen, çmontohen) nga punëtorë të trajnuar nën mbikëqyrjen e drejtpërdrejtë të menaxherit të punishtes nga materialet e kontrolluara nga menaxheri i punishtes.



Praktikë e mirë

Mbulesat e shenjat e sigurisë përreth hapjeve në dysheme zvogëlojnë rrezikun e rënies brenda tyre



Praktikë e keqe

Hapjet e pambuluara e pa shenjzim mund të sjellin aksidente fatale

3.16.3. Puna në kulm

Shumë punëtorë angazhohen në punimet e kulmit - ose punime të specializuara kulmi në ndërtimin fillestar, ose gjatë aktiviteteve të mirëmbajtjes së përgjithshme - dhe aksidentet fatale/serioze shpesh ndodhin për shkak të mungesës së masave për të parandaluar rrëzimet. Masat e kontrollit të tilla si MEWP ose skelat me mbrojtjen e duhur anësore mundën dhe duhet të përdoren për të parandaluar rrëzimin e personave gjatë punës në kulme të pjerrëta. Një rrezik tjetër i rëndësishëm që duhet shmangur është rrëzimi përmes kulmit (pasi që në atë kohë, materiali i kulmit nuk ka për qëllim të mbahë peshën e punëtorëve dhe mund të jetë i brishtë). Si masë parandaluese, në kulm mund të vendosen një numër i mjaftueshëm i shkallëve dhe dërrasave stabile. Puna në kulm mund të përfshijë edhe punime afër skajit të kulmit - në raste të tilla, duhet të instalohen barriera ose platforma të përshtatshme për të parandaluar rënien e personave në skaj të kulmit, sidomos për kulmet metalike (pasi ato priren të jenë më të rrëshqitshme). Nëse instalimet e tilla nuk janë të mundshme, duhet të sigurohen dhe përdoren sisteme individuale të sigurisë (p.sh. Rripat e sigurisë, etj.) dhe të vendosen shenjat e duhura të sigurisë (p.sh. "Rripat e sigurisë të detyrueshme").



Praktikë e mirë

Puna në kulme të dobëta, me sisteme individuale të amortizimit të rënies dhe me PMP mund të zvogëlojë rrezikun e rrëzimit



Praktikë e keqe

Puna në kulme me tjegulla, pa PMP, si dhe pa mbrojtje kundër rrëzimit, mund të shkaktojë rrezikshmëri të madhe e fatale

3.16.4. Puna në platforma

Shpesh, punimet në lartësi kryhen me qëndim në platforma të ndërtuara enkas. Këto nuk duhen përzier me skele apo skela mobile, pasi këto nuk janë të lëvizshme dhe zakonisht ofrojnë punë vetëm në 1 nivel. Në çdo rast, platformat e tilla duhet të ndërtohen me dërrasa stabile apo shtresa metalike, të cilat nuk lëvizin dhe nuk kanë më shumë se 3 cm distancë midis dërrasave ose shtresave. Pjesët e platformës (dërrasat/shtresat metalike) duhet të jenë të lidhura fort me njëra-tjetrën dhe me shtyllat dhe traversat e platformës, si dhe duhet të mbulojnë plotësisht distancën midis shtyllave.

Platformat duhet të kenë shina me së paku 2 traje anësore (me distancë mes tyre prej jo më shumë se 45 cm) dhe duhet të kenë parvaze stabile prej të paktën 10 cm në lartësi.

Platformat e tilla duhet të sigurojnë hapësirë të mjaftueshme pune për lëvizjet e punëtorëve, kështu që duhet të jenë jo më pak se 80 cm të gjëra.

Për të zvogëluar rreziqet e rënies së materialeve apo veglave, apo rënies midis objektit e platformës, distanca midis strukturës dhe platformës nuk duhet të kalojë 25 cm.

Në rastin që platformat e tilla përdoren në këndin e objektit ose në skaj të murit, ato nuk duhet të zgjaten më shumë se 60 cm nga skaji i murit.



Praktikë e mirë

Platformë stabile, e fiksuar, me shina anësore, që mundëson kryerjen e punës me siguri të plotë



Praktikë e keqe

Përdorimi i materialeve jostabile (thjesht materiale) si platformë pune, edhe në lartësi shumë të vogla, mund të shkaktojë aksidente serioze

3.16.5. Puna në shkallë

Puna në shkallë e shkallare është mënyra më e popullarizuar dhe më e lehtë për të punuar në lartësi relativisht të vogla, edhe pse këshillohet dhe lejohet për detyra pune afatshkurtra dhe jo të rregullta. Fatkeqësisht, puna në shkallë shkakton shumë aksidente të rënda dhe madje edhe fatale, ndërsa kjo ndodh jo vetëm që shkallët përdoren në mënyrë jo të duhur, zgjidhen metoda të gabuara të punës por edhe sepse punëtorët besojnë se rëniet nga lartësi relativisht të ulëta nuk janë të rrezikshme. Statistikat tregojnë se shumica e aksidenteve të rënda shkaktohen nga rëniet nga lartësi relativisht të ulëta.

Ata që kontrollojnë punimet në punishte duhet të sigurojnë, para se të përdorin shkallët apo shkallaret si metodë pune, që pajisjet tjera më të përshtatshme, për shembull MEWP, nuk mund të përdoren. MEWP-të janë më të sigurta pasi janë më stabile - e shpesh edhe më efikase. Kur përdoren shkallët dhe shkallaret, punëtorët duhet të sigurohen që ato janë në gjendje të mirë, duke kontrolluar që shtyllat e tyre të mos jenë të dëmtuara, të mbërthyera apo të përdredhura, asnjë shkallë të mos jetë e dëmtuar apo të mungojë, si dhe këmbëzat e shkallëve të jenë në gjendje të mirë. Ata që përdorin shkallët ose shkallaret duhet të kontrollojnë që të mos mbingarkohen (shkallët kanë ngarkesë të sigurt pune dhe punëtorët dhe pajisjet e tyre mund t'i mbingarkojnë ato). Punëtorët nuk duhet të zgjaten tepër, pasi kjo mund të shkaktojë rrëshqitjen dhe rrëzimin e shkallës. Ata gjithashtu duhet të përpiqen të mbajnë rripat e veglave brenda shtyllave të shkallëve, si dhe të kenë kontakt në tri pika (dy këmbët dhe një dorë, dy duart një këmbë), të ruajtura në shkallë.

Shkallët duhet të vendosen në një kënd duke ndjekur parimin "një këmbë lart për katër këmbë lartësi", si dhe të fiksohen, kur është e mundur, duke lidhur të dy shtyllat (këmbët). Kur nuk është e mundur të lidhen shtyllat, duhet të ekzistojnë masa të tjera për të parandaluar rrëshqitjen anësore të shkallës, të tilla si tapat e shkallëve ose pajisjet kundër rrëshqitjes.

Kur punëtorët përdorin shkallë të njëanshme, duhet të sigurojnë që:

- të katër këmbët e shkallës së njëanshme të jenë stabile, ndërsa shtresat e këmbës të jenë përballë aktivitetit të punës (shkallët me një anë nuk janë të dizajnuara për ngarkimin anësor, puna në 90 gradë prej shtresës së këmbës mund të shkaktojë humbjen e balancit, si dhe rrëzimin);
- çdo pajim kundër shtrirjes të jetë plotësisht i hapur;
- Ndërsa të gjithë mekanizmat bllokues të jenë të vendosur.

Ndërsa punohet në shkallë dhe shkallë me një anë, punëtorët duhet të mbajnë tre pika kontakti në pozicionin e punës - kjo do të thotë dy këmbët dhe një dorë, ose kur të dy duart duhet të jenë të lira për periudha të shkurtra, dy këmbë në të njëjtin shtresë të shkallës dhe trupi (gjunjët ose gjoksi) të mbështetet për shkalle.

Gjithashtu në rastin e shkallëve dhe shkallareve, punëtorët nuk duhet të përdorin dy nivelet e apo tri shkallët në majë (ku shkalla e fundit është maja e shkallës) për të hipur në nivel më të lartë, pasi nuk do të jenë në gjendje të mbajnë tri pikat e kontaktit - dhe kur punohet në këtë pozicion, hapat kanë më shumë gjasë të humbin baraspeshën.

Gjithmonë këshillohet të përdoren vetëm shkallë dhe shkallare të prodhuara në mënyrë industriale. Nëse janë prej druri, shkallët duhet të jenë të fiksuara mirë dhe të lidhura me nyja në shtylla, distanca midis hapave nuk duhet të kalojë 30 cm. Shkallët e tilla prej druri në asnjë rast nuk duhet të jenë më shumë se 4 metra të gjata.

Shkallët përdoren shpesh për hyrje, fundi i shkallës shtrihet mbi mbështetjen e fundit për të paktën 100 cm.



Praktikë e mirë

Shkallë stabile, me strukturë mbështetëse, ofron qasje të sigurt në nivelin sipër



Praktikë e keqe

Shkallë të vendosura keq, tejet të pjerrëta, si dhe me hapa shumë të shkurtër, që shkaktojnë rreziqe të mëdha për aksidente

3.16.6. Puna në skela

Shumë punishte përdorin skela për të siguruar platforma të sigurta pune - zakonisht njihet si praktikë e mirë për organizimin e punës së sigurt në lartësi. Nëse planifikohen dhe vendosen siç duhet, skelet ofrojnë platforma të sigurta pune për pothuajse çdo lloj pune ndërtimi.

Hapi i parë i punës së sigurt në skela është planifikimi i duhur - ato duhet të projektohen, ndërtohen dhe mirëmbahen siç duhet gjatë përdorimit të tyre.

Hapi vijues i rëndësishëm është përgatitja ose ngritja e skelave, që duhet të bëhet nga punëtorët kompetentë (të trajnuar siç duhet) dhe nën mbikëqyrjen e mbikëqyrësit të projektit. Gjatë ngritjes dhe çmontimit të skelave, punëtorët duhet të sigurojnë ndërmarrjen e masave të kujdesit për të parandaluar rrëzimet; këto mund të përfshijnë shinat e dala anësore, ose rripat e sigurisë, me pajime të amortizimit të rënies. Kjo punë nuk duhet të kryhet mbi punëtorët ose qytetarët kalimtarë, si duhet të ketë masa për pengimin e hyrjes së personave në zonë, p.sh., ajo duhet të jetë e rrethuar ose me barriera.

Vetëm materialet e kontrolluara nga mbikëqyrësi i projektit duhen përdorur për skela (përfshirë pjerrinat, kalimet dhe shkallët), p.sh. pjesët metalike duhet të jenë të forta dhe pa defekte apo shenja të vjetërsimit, materialet prej druri duhet të jenë të qëndrueshme dhe pa bojë. Shtyllat duhet të jenë sa më shumë pingule dhe distanca midis tyre nuk duhet të kalojë 3 metra, ato duhet të vendosen në sipërfaqe të qëndrueshme jo të rrëshqitshme. Është e rëndësishme të sigurohet që traversat lidhëse dhe platformat të jenë horizontale dhe të fiksuara mirë në shtylla ose mure, shtyllat të jenë stabile e të qëndrueshme, të vendosura në sipërfaqe stabile, si dhe të mos përdoren materiale të papërshtatshme (p.sh. tulla, kuti druri, kuti kartoni, etj.).

Skelat shpesh ngjiten për objekti ose strukture tjetër që përdoret si mbështetëse - këto duhet të jenë të forta dhe të qëndrueshme.

Shumë aksidente ndodhin kur punëtorët hyjnë në skela, kështu që është thelbësore që të ketë mënyrë të sigurt të hyrjes në skelë, shkallët e përdorura për hyrje duhet të jenë të lidhura mirë në dy shtyllat, për të parandaluar rrëshqitjen, si dhe të shtrihen të paktën një metër mbi pikën zero, për të ofruar mbajtëse dore të sigurt. Në pikat e hyrjes në shkallë, rekomandohet porta vetë-mbyllëse (shih figurat 12 dhe 13).

Shpesh pjesë të skelave depozitohen në punishte, ose disa pjesë lidhen por nuk përdoren, për këto duhet të ketë sistem të vendosur, ashtu që të mos lihen pa mbikëqyrje, si dhe të mos jetë e mundur të përdoren, këto pjesë duhen shënuar me shenjat e duhura që paralajmërojnë ndalimin e përdorimit të këtyre elementeve dhe, sipas nevojës, hyrja në këto pjesë duhet të bllokohet me shina anësore.



Praktikë e mirë

Skela stabile, të planifikuara mire, si dhe të kontrolluara, me të gjitha pjesët e nevojshme, e që ofrojnë qasje të sigurt dhe platformë të mire pune



Praktikë e keqe

Skela jostabile dhe dobët të fiksuara në tokë, pa shina anësore, pa pragun e poshtëm, me rrezik të madh të shembjes

3.16.7. Skelat mobile (kulla)

Skelat mobile (kulla) përdoren gjerësisht në punishtet e ndërtimit, si në objektë të reja ashtu edhe në rinovime, si dhe ndërtohen me seksione të parafabrikuara (zakonisht alumini). Ato ofrojnë platforma të sigurt pune, nëse montohen në mënyrë korrekte (shmangia e pjesëve zvogëlon fuqinë dhe qëndrueshmërinë e tyre) dhe përdoren në mënyrë të sigurt, ndërsa përparësia e tyre kryesore është se mund të zhvendosen në distanca të shkurtra për të ofruar qasje. Punëtorët që ngrenë skelat kullë duhet të jenë kompetentë dhe të trajnuar për këtë punë specifike - në përputhje të plotë me kërkesat e prodhuesve. Sapo të ngrihet kulla, duhet të testohet për t'u siguruar që është platformë e sigurt pune. Skelat mobile duhet të ngrihen mbi tokë të fortë të niveluar, ku rrotat bllokohen ndërsa pllakat e bazës lidhen mirë, si dhe duhet të ketë kontrolle për të siguruar që nuk ka linja ajrore/energjetike në afërsi. Stabilizuesit duhet të instalohen në përputhje me doracakun e udhëzimeve, ndërsa platformat e punës ose vendet e magazinimit duhet të jenë të pajisura me shina të duhura anësore (shinat anësore dhe shtresat e këmbëve). Duhet të ekzistojë një mënyrë e sigurt për të arritur në platformën e punës, për shembull me anë të shkallëve të brendshme.

Kur punojnë në skelën mobile, punëtorët nuk duhet të përdorin platformën e punës për të mbështetur shkallë të tjera ose për pajime të hyrjes, pasi këto ndikojnë në stabilitetin e skeles mobile.

Kur lëvizet skela mobile, vija e lëvizjes duhet të kontrollohet për të siguruar që nuk ka linja elektrike ose pengesa të tjera, ndërsa shtegu është i fortë dhe i niveluar. Skela duhet të ulet në lartësi maksimale prej katër metrash - dhe asnjë punëtor/material/mjet nuk duhet të jetë në skelë kur ajo zhvendoset.

Në ASNJË rast nuk mund të përdoren skelat e lëvizshme për skela të përhershme, kjo është praktikë skajshmërisht e rrezikshme që çon në rreziqe serioze aksidentesh për ata që qëndrojnë në skelë të tillë dhe ata poshtë ose rreth saj.

3.16.8. Skelat e varura (pezulluara)

Të ashtuquajturat "skela të varura" janë të zakonshme në punishtet e ndërtimit për të siguruar qasjen në raste specifike, p.sh., për katin e sipërm të objekteve të larta ose nën skajin e kulmit, etj. Ato duhen lidhur me mbrojtje skaji prej 360 shkallësh, me të njëjtin standard si të gjitha platformat e tjera të punës. Përveç kësaj, punëtorët duhet të mbajnë sistem të plotë rripash sigurie të trupit, të shoqëruar me sistemin personal të amortizimit të rrëzimit, të lidhur me litarin vertikal, që nuk lidhet me skelë. Duhet të sigurohet që skelat të mos mbingarkohen, si dhe të ketë njohuri për ngarkesën e sigurt të punës, si dhe për procedurat e tjera të sigurisë së operimit për përdorimin e kësaj pajisje. Kjo përfshin, por pa u kufizuar në këto, kryerjen e kontrolleve para përdorimit të parë - skela e varur mund të ngrihet për një distancë të vogël nga toka dhe punëtorët mund të verifikojnë që konektorët kritikë të jenë të lidhur siç duhet, si dhe që skela është e lirshme. Hyrja në skelë është më e sigurt nga niveli i tokës; nëse kjo nuk është e mundur, ajo duhet të lidhet për ndërtesë, për të parandaluar largimin e saj nga ndërtesa kur bëhet hyrja në të.

Nr.	Pikat e kontrollit	Po	Jo	Vërejtje/veprime të kërkuara	Vërejtje për Zbatimin
3.16.	Punimet e dheut dhe gërmimet				
	Janë planifikuar e organizuar në mënyrë të sigurt punimet në lartësi në punishte ndërtimi (planifikimi, trajnimi, burimet, mirëmbajtja, PMP)? <i>Ref: Shtojca 4, paragrafi 1, 4, 5</i>				
	Janë të siguruar dhe shënuara hapësirat nën punime në lartësi? <i>Ref: Shtojca 4, paragrafi 2,4, 5</i>				
	Janë organizuar në mënyrë të sigurt puna në parapete dhe afër hapjeve të dyshemeve? <i>Ref: Shtojca 5, paragrafi 7</i>				
	Janë organizuar punët në kulme në mënyrë të sigurt? <i>Ref: Shtojca 4, paragrafi 3</i>				
	Janë organizuar punët në platforma në mënyrë të sigurt? <i>Ref: Shtojca 4, paragrafi 6</i>				
	Janë organizuar punët në shkallë/shkallare në mënyrë të sigurt? <i>Ref: Shtojca 5, paragrafi 8</i>				
	Janë organizuar punët në skele në mënyrë të sigurt? <i>Ref: Shtojca 5, paragrafi 1</i>				
	Janë organizuar punët në skela mobile në mënyrë të sigurt? <i>Ref: Shtojca 5, paragrafi 3</i>				
	Janë organizuar punët në skele të varura në mënyrë të sigurt? <i>Ref: Shtojca 5, paragrafi 2</i>				

Shënim: Për analizë më të hollësishme të rreziqeve lidhur me punimet në lartësi në punishte ndërtimore, mund të përdoret Lista kontrolluese për kryerjen e inspektimit të punës "Puna në lartësi" dhe "Pajisjet mbrojtëse personale".

3.17. Pajisjet e ndërtimit

Një gamë e larmishme e pajisjeve të ndërtimit mund të përdoren në punishtet e ndërtimit. Përdorimi jo i duhur i pajisjeve të punës dhe ngritjes, apo përdorimi i pajisjeve që janë të dëmtuara ose menaxhuara dobët, ka rreziqe të konsiderueshme aksidenti, duke përfshirë aksidente të rënda dhe potencialisht fatale.

Shumica e punëve në ndërtim përmbajnë një sasi të caktuar operacionesh të ngritjes e peshimit, pavarësisht nëse këto janë shkarkim i një kamioni që potencialisht bëhet me mekanizmat ngritës të vetë kamionit, apo me anë të vinçave të lëvizshëm ose të fiksuar, që ngrenë ngarkesa të mëdha brenda punishtes. Pajisjet e ngritjes përfshijnë edhe përdorimin e çengelave, vinçave dhe mekanizmave të ngjashëm. Për këtë lloj të pajisjeve ngritëse, më e rëndësishmja është që ato të instalohen dhe të përdoren duke respektuar në mënyrë rigorozë kërkesat e prodhuesve (kjo vlen edhe për mirëmbajtjen dhe kontrollet e kësaj pajisjeje). Për operacionet e ngritjes në çfarëdo niveli, kërkohet një planifikim i mirë, si dhe persona kompetentë që e bëjnë atë.

Një lloj tjetër i pajisjeve që përdoren gjerësisht në punishtet e ndërtimit quhen pajisjet e punës - që përfshijnë shumë vegla të dorës (p.sh. Shpuese e çekiçë dore, pistoleta shpimi etj.) si dhe pajisje më të mëdha (p.sh. miksera çimentoje, pompa, makina për thyerjen e dyshemesë etj.). Po ashtu, për këtë lloj të pajisjeve të punës, më e rëndësishmja është që ato të përdoren duke respektuar në mënyrë rigorozë kërkesat e prodhuesve (kjo vlen edhe për mirëmbajtjen dhe kontrollet e kësaj pajisjeje).



Praktikë e mirë

Përdorimi i pajisjeve të posaçme të ngritjes për punë në lartësi ofron fleksibilitet dhe platformë të sigurt pune



Praktikë e keqe

Përdorimi i pajisjeve ngritëse për qëllime jo të duhura është praktikë skajshëm e rrezikshme



Praktikë e mirë

Përdorimi i pajisjeve të sigurta në mënyrë të sigurt, me PMP-të e nevojshme, siguron që të mos ketë dëmtim të shëndetit të punëtorëve



Praktikë e keqe

Përdorimi i pajisjeve teknikisht të paqëndrueshme (pa mbulesat e sigurisë) në punishte ndërtimi çon në aksidente serioze

Nr.	Pikat e kontrollit	Po	Jo	Vërejtje/veprime të kërkuara	Vërejtje për Zbatimin
3.17.	Pajisjet e ngritjes dhe të punës				
	A janë instaluar, përdorur dhe mirëmbajtur pajisjet ngritëse? <i>Ref: Neni 8, Shtojca 3, paragrafi 1</i>				
	A janë zgjedhur, përdorur dhe mirëmbajtur pajisjet e punës? <i>Ref: Neni 8, Shtojca 3, paragrafi 1</i>				

Shënim: Për analizë më të hollësishme të rreziqeve lidhur me përdorimin e pajisjeve në punishte ndërtimore, mund të përdoret Lista kontrolluese për kryerjen e inspektimit të punës "Kriteret e përgjithshme të sigurisë për makineri" dhe "Puna me pajisje të rrezikshme".

4. REZULTATET E VIZITËS INSPEKTUESE DHE VEPRIMET PASUESE

Parimet e përgjithshme se si të përmbyllet dhe finalizohet vizita inspektuese përshkruhen në më shumë detaje tek "Doracaku i Inspektimit" i Inspektoratit Shtetëror të Punës.

Pjesë qenësore e çdo vizite inspektuese në punishtet e ndërtimit është përgatitja e konstatimeve dhe listës së veprimeve të nevojshme parandaluese që duhen ndërmarrë nga investitori dhe mbikëqyrësi i projektit.

Ky udhëzues përmban një listë të shkurtër kontrolluese, që mbulon aspektet më të rëndësishme të sigurisë dhe shëndetit në punë për rreziqet më të rëndësishme për aksidente dhe sëmundje. Pyetjet në listën e kontrollit janë shumë të shkurtra, duke reflektuar vetëm kërkesën kryesore, ashtu që të jenë sa më të shkurtra që është e mundur. Ne ju këshillojmë që të familjarizoheni me këto Udhëzime dhe informata në secilin kapitull, për të marrë informacion të plotë mbi kërkesat më të rëndësishme që përfshihen në secilën pyetje në listën e kontrollit.

Nëse ndonjë nga çështjet në pyetje të veçantë në listën e kontrollit janë të rëndësishme për një punishte të caktuar ndërtimi dhe nuk parashihen veprimet e kërkuara, ju duhet të bëni një shenjë në kolonën "*Vërejtje/Veprimet e nevojshme*", nëse është e mundur me një afat konkret.

Pas përfundimit të listës së kontrollit gjatë ose pas vizitës në terren, ju mund ta lini një kopje për mbikëqyrësin e projektit ose ta dërgoni më vonë përmes postës elektronike. Ju duhet të kërkonit vërejtjet e tij/saj në kolonën "*Vërejtje mbi Zbatimin*".

Shtojca I - Lista kontrolluese për inspektimin në punishten e ndërtimit

Lista kontrolluese për inspektimin në punishten e ndërtimit

Data:

Vendi:

Adresa e punishtes:

Investitori:

Mbikëqyrësi i projektit:

Kontraktorët pjesëmarrës:

Nr.	Pikat e kontrollit	Po	Jo	Vërejtje/veprime të kërkuara	Vërejtje për Zbatimin
2.	Aspektet organizative				
	Janë caktuar një ose më shumë koordinatorë për sigurinë dhe shëndetin në punë nga investitori ose mbikëqyrësi i projektit? <i>Ref: Neni 2 paragrafi 2.9</i>				
	A ka kualifikimet e mjaftueshme koordinatori i sigurisë dhe shëndetit? <i>Ref: Neni 6, paragrafi 2</i>				
	A mbulohen të gjitha aspektet e domosdoshme me detyrat e koordinatorit të sigurisë dhe shëndetit? <i>Ref: Neni 6, paragrafi 2</i>				
	A është marrë paraprakisht njoftimi për regjistrimin e ndërtimit dhe a është prezantuar qartë? <i>Ref: Neni 3, paragrafi 5, 6</i>				
	Plani i Sigurisë dhe Shëndetit është përgatitur dhe përmban të gjitha informacionet e nevojshme? <i>Ref: Neni 3, paragrafi 4, neni 5, paragrafi 1.2.</i>				
	Është ofruar trajnimi për të gjithë punëtorët në punishte, duke përfshirë nënkontraktorët, si dhe a ka të dhëna të disponueshme? <i>Ref: Neni 10</i>				
	Janë marrë masa për të siguruar konsultimin dhe pjesëmarrjen e punëtorëve/përfaqësuesve të tyre në të gjitha çështjet përkatëse? <i>Ref: Neni 11</i>				
3.1.	Kufijtë dhe qasja në punishte				
	Ndalohet hyrja e paautorizuar e qytetarëve të rëndomtë dhe fëmijëve në punishte? <i>Ref: Shtojca 3, paragrafi 18</i>				

Nr.	Pikat e kontrollit	Po	Jo	Vërejtje/veprime të kërkuara	Vërejtje për Zbatimin
	Është e ndaluar hyrja në zonat ku mund të ketë rrëzime, apo ka paralajmërime të mjaftueshme? <i>Ref: Shtojca 3, paragrafi 18</i>				
3.2.	Pajimet e mirëqenies dhe ato sanitare dhe dhomat e pushimit				
	Janë siguruar pajimet e tualetit si për burrat ashtu edhe për gratë? <i>Ref: Shtojca 3, paragrafi 14</i>				
	Ka zhveshtore të disponueshme, sipas nevojës, që ofrojnë edhe vend për ruajtjen e rrobave të punës të ndara? <i>Ref: Shtojca 3, paragrafi 14</i>				
	Ka hapësira të mjaftueshme për pushim dhe ngrënie në dispozicion? <i>Ref: Shtojca 3, paragrafi 15, 18</i>				
	Ka hapësira/pajime të mjaftueshme të fjetjes në dispozicion, si dhe a janë ato të përshtatshme? <i>Ref: Shtojca 3, paragrafi 15</i>				
3.3.	Shërbimi i ndihmës së parë				
	Ka pako të ndihmës së parë të disponueshme në numër dhe lokacione të mjaftueshme? <i>Ref: Shtojca 3, paragrafi 13</i>				
	Janë trajnuar një numër i mjaftueshëm i punëtorëve për ofrimin e ndihmës së parë? <i>Ref: Shtojca 3, paragrafi 13</i>				
	Ka dhomë të ndihmës së shpejtë me pajisje të mjaftueshme dhe të shënuar qartë? <i>Ref: Shtojca 3, paragrafi 13</i>				
3.4.	Procedurat emergjente dhe gatishmëria				
	Janë vendosur procedurat e emergjencës për skenarë të mundshëm dhe janë testuar? <i>Ref: Shtojca 3, paragrafi 2</i>				
	Ka dalje dhe dyer emergjente në dispozicion dhe të përshtatshme, janë të shënuara siç duhet? <i>Ref: Shtojca 3, paragrafi 2</i>				
3.5.	Siguria nga zjarri				
	Ndalohej duhanpirja dhe zjarri i hapur, përveç zonave të veçanta? <i>Ref: Shtojca 3, paragrafi 3</i>				
	A përdoren dhe depozitohen mirëfilli materialet dhe pajisjet e ndezshme, si dhe në gjendje të mirë? <i>Ref: Shtojca 3, paragrafi 3</i>				
	Janë instaluar e mirëmbajtur detektorët, alarmet e zjarrit? <i>Ref: Shtojca 3, paragrafi 3</i>				

Nr.	Pikat e kontrollit	Po	Jo	Vërejtje/veprime të kërkuara	Vërejtje për Zbatimin
	Janë siguruar dhe shënjuar qartë pajisjet e përshtatshme për zjarrfikje? <i>Ref: Shtojca 3, paragrafi 3</i>				
3.6.	Temperaturat				
	Janë vendosur masat e duhura të kontrollit për të shmangur alivanosjen nga nxehtësia dhe hiperterminë? <i>Ref: Shtojca 3, paragrafi 3</i>				
	Janë vendosur masat e duhura të kontrollit për të shmangur të ftohtin dhe hipotermisë? <i>Ref: Shtojca 3, paragrafi 3</i>				
3.7.	Ndriçimi i vendeve të punës dhe rrugëve të qarkullimit				
	Janë të gjitha vendet e punës të pajisura me ndriçim të mjaftueshëm natyror dhe/ose artificial dhe a është i mirëmbajtur? <i>Ref: Shtojca 3, paragrafi 7</i>				
3.8.	Dyert dhe portat				
	Janë dyert dhe portat mekanikisht të sigurta? <i>Ref: Shtojca 3, paragrafi 8</i>				
	Janë shënuar dyert dhe portat transparente? <i>Ref: Shtojca 3, paragrafi 8</i>				
3.9.	Rreziqet shëndetësore				
	Janë identifikuar rreziqet kimike dhe janë siguruar masat parandaluese? <i>Ref: Shtojca 3, paragrafi 5</i>				
	Është siguruar sistemi i ventilimit, sipas rastit, dhe mirëmbahet? <i>Ref: Shtojca 3, paragrafi 4</i>				
	Janë identifikuar rreziqet fizike dhe janë siguruar masat parandaluese? <i>Ref: Shtojca 3, paragrafi 5</i>				
	Janë identifikuar rreziqet ergonomike dhe janë siguruar masat parandaluese? <i>Ref: Shtojca 3, paragrafi 5</i>				
3.10.	Dritaret, muret, dyshemetë dhe tavanet				
	Janë dritaret të sigurta dhe të pastra, pastrohen lehtë? <i>Ref: Shtojca 3, paragrafi 9</i>				
	Janë dyshemetë të niveluara, pastrohen lehtë nëse është e mundur? <i>Ref: Shtojca 3, paragrafi 10</i>				
	Janë të sigurta muret transparente, të bëra me materiale të përshtatshme dhe të shënuara qartë? <i>Ref: Shtojca 3, paragrafi 10</i>				
3.11.	Rrëshqitjet, pengimet, rrëzimet				

Nr.	Pikat e kontrollit	Po	Jo	Vërejtje/veprime të kërkuara	Vërejtje për Zbatimin
	Ka procedura të mirëmbajtjes “shtëpiake” të vendosura dhe të zbatuara? <i>Ref: Neni 8, paragrafi 1,1.</i>				
	Sipërfaqet/dyshemetë janë të niveluara dhe të mirëmbajtura? <i>Ref: Neni 8, paragrafi 1,1.</i>				
3.12.	Rrugët e qarkullimit dhe automjetet				
	Janë të sigurta dhe të mirëmbajtura rrugët për këmbësorë dhe pikat e hyrjes? <i>Ref: Shtojca 3, paragrafi 11, 12</i>				
	Janë planifikuar, caktuar, shënuar dhe mirëmbajtur vijat e automjeteve? <i>Ref: Shtojca 3, paragrafi 11, 12</i>				
	Janë automjetet e ndërtimit të duhura, të sigurta dhe të mirëmbajtura? <i>Ref: Shtojca 3, paragrafi 11, 12</i>				
	Janë të sigurta dhe mirëmbahen pikat e ngarkimit dhe pjerrinat? <i>Ref: Shtojca 3, paragrafi 11, 12</i>				
3.13.	Puna në hapësira të mbyllura				
	Nëse kryhet punë në hapësira të mbyllura, a merren të gjitha masat e sigurisë? <i>Ref: Shtojca 3, paragrafi 5</i>				
3.14.	Siguria elektrike				
	Ka procedura e praktika të vendosura për punë pranë linjave elektrike? <i>Ref: Shtojca 3, paragrafi 5</i>				
	A kontrollohen dhe mirëmbahen mjetet elektrike dhe kabllot? <i>Ref: Shtojca 3, paragrafi 5</i>				
3.15.	Punimet e dheut dhe gërmimet				
	Janë organizuar punimet e gërmimit në mënyrë të sigurt, p.sh. Me përdorimin e dërrasave të kanaleve? <i>Ref: Shtojca 4, paragrafi 6,7</i>				
	Janë hyrjet në hapësira të gërmimeve të kufizuara dhe të organizuara mirë? <i>Ref: Shtojca 4, paragrafi 6,7</i>				
	Kontrollohet siguria e gërmimit çdo ditë para çdo ndërrimi (për thellësi > 2m), ka të dhëna të disponueshme? <i>Ref: Shtojca 4, paragrafi 6,7</i>				
3.16.	Punimet e dheut dhe gërmimet				
	Janë planifikuar e organizuar në mënyrë të sigurt punimet në lartësi në punishte ndërtimi (planifikimi, trajnimi, burimet, mirëmbajtja, PMP)?				

Nr.	Pikat e kontrollit	Po	Jo	Vërejtje/veprime të kërkuara	Vërejtje për Zbatimin
	<i>Ref: Shtojca 4, paragrafi 1, 4, 5</i>				
	Janë të siguruara dhe shënuara hapësirat nën punime në lartësi? <i>Ref: Shtojca 4, paragrafi 2,4, 5</i>				
	Janë organizuar në mënyrë të sigurt puna në parapete dhe afër hapjeve të dyshemeve? <i>Ref: Shtojca 5, paragrafi 7</i>				
	Janë organizuar punët në kulme në mënyrë të sigurt? <i>Ref: Shtojca 4, paragrafi 3</i>				
	Janë organizuar punët në platforma në mënyrë të sigurt? <i>Ref: Shtojca 4, paragrafi 6</i>				
	Janë organizuar punët në shkallë/shkallare në mënyrë të sigurt? <i>Ref: Shtojca 5, paragrafi 8</i>				
	Janë organizuar punët në skele në mënyrë të sigurt? <i>Ref: Shtojca 5, paragrafi 1</i>				
	Janë organizuar punët në skela mobile në mënyrë të sigurt? <i>Ref: Shtojca 5, paragrafi 3</i>				
	Janë organizuar punët në skele të varura në mënyrë të sigurt? <i>Ref: Shtojca 5, paragrafi 2</i>				
3.17.	Pajisjet e ngritjes dhe të punës”				
	A janë instaluar, përdorur dhe mirëmbajtur pajisjet ngritëse? <i>Ref: Neni 8, Shtojca 3, paragrafi 1</i>				
	A janë zgjedhur, përdorur dhe mirëmbajtur pajisjet e punës? <i>Ref: Neni 8, Shtojca 3, paragrafi 1</i>				

Pergatitur nga: