

UDHËZUES MBI LËVIZJEN E IMPIANTEVE DHE AUTOMJETEVE

Ky Udhëzues u drejtohet punëdhënësve, menaxherëve dhe personave të tjerë brenda vendit të punës që kanë një përgjegjësi për shëndetin dhe sigurinë. Ky udhëzues duhet të përdoret si një ndihmë për zhvillimin e sistemeve të sigurta të punës, ndërsa ndërmerren aktivitete me impiant dhe automjete për punimet në një kantier ndërtimi.



Republika e Kosovës

Republika Kosova - Republic of Kosovo

Qeveria - Vlada - Government

Ministria e Financave, Punës dhe Transfereve - Ministarstvo Finansija,

Rada i Trasfera - Ministry of Finance, Labour and Transfers

Inspektorati i Punës/ Inspektorata Rada/ Labour Inspectorate

Për më shumë informata, vizitoni <https://ip.rks-gov.net/>

PËRMBAJTJA

HYRJE.....	1
FUSHËVEPRIMI DHE QËLLIMI	1
RREZIQET	2
INSPEKTIMI DHE MIRËMBAJTJA E AUTOMJETEVE	5
SISTEMET E SIGURISË	5
ZONAT E NGARKIMIT DHE MAGAZINIMIT	7
AUDITIMET	9
VËREJTJET PËRFUNDIMTARE.....	9
PËRMBLEDHJE E MASAVE TË KONTROLLIT PËR TË GARANTUAR RRUGË TË SIGURTA TË TRAFIKUT NË KANTIER	10
SHTOJCA	11



HYRJE

Çdo vit në industrinë e ndërtimit, njerëz vriten ose lëndohen si rezultat i goditjes nga impiantet dhe automjetet në lëvizje. Aksidentet mund të ndodhin gjatë gjithë procesit të ndërtimit, duke filluar nga punimet tokësore deri te punimet përfundimtare. Menaxherët, punëtorët, vizitorët e kantierit dhe publiku mund të jenë të gjithë të rrezikuar nëse impiantet e ndërtimit dhe operacionet e automjeteve nuk menaxhohen dhe kontrollohen siç duhet.

Mesazhi kryesor i këtij udhëzuesi është: aksidentet në impiantit të ndërtimit dhe automjeteve mund të parandalohen nga menaxhimi efektiv i operacioneve të transportit gjatë gjithë procesit të ndërtimit.

Ky udhëzues ofron informacion mbi:

- Planifikimin dhe menaxhimin e operacioneve të impianteve dhe automjeteve në kantieret e ndërtimit;
- Zgjedhjen dhe mirëmbajtjen e impiantit dhe automjeteve, dhe
- Vozitjen dhe praktikën e sigurt të punës.

FUSHËVEPRIMI DHE QËLLIMI

Ky udhëzim ofron udhëzime praktike se si të parandalohen aksidentet pranë impianteve dhe automjeteve në vendet e ndërtimit. Ai siguron informacion mbi planifikimin dhe menaxhimin e operacioneve të automjeteve, zgjedhjen dhe mirëmbajtjen e automjeteve si dhe praktikën e sigurt të ngasjes dhe punës. Si i tillë, ky udhëzues do të jetë i dobishëm për klientët, dizajnerët, punëdhënësit, menaxherët, të vetë-punësuarit, punëtorët, përfaqësuesit e sigurisë dhe huazuesit e impianteve.

Çdo vit brenda industrisë së ndërtimit, shumë njerëz vdesin si rezultat i goditjes nga lëvizja e impianteve dhe pajisjeve. Përveç kësaj, ndodhin qindra aksidente dhe lëndime, të cilat mund të parandalohen. Kjo jo vetëm që ndikon në jetën e punëtorëve dhe familjeve të tyre por gjithashtu mund të rezultojë në dëme materiale. Ky udhëzues shqyrton metodat e eliminimit të rreziqeve dhe kontrollimin e rreziqeve që vijnë nga përdorimi i automjeteve në industrinë e ndërtimit, përfshirë makinat, furgonët, kamionët, ngarkuesit e ulët, buldozerët e ndryshëm, traktorët dhe kamionët ngritës (lista mund të vazhdojë pa fund).



RREZIQET

Shumë aksidente në transportin e ndërtimit vijnë nga ndarja joadekuat e këmbësorëve nga automjetet. Kjo zakonisht mund të shmanget me planifikim të kujdesshëm, veçanërisht në fazën e projektimit, dhe duke kontrolluar operacionet e automjeteve gjatë punës ndërtimore.

Planifikimi joadekuat dhe mungesa e kontrollit janë shkaqet kryesore të shumë aksidenteve të automjeteve në ndërtimtari, të cilat shpesh përfshijnë:

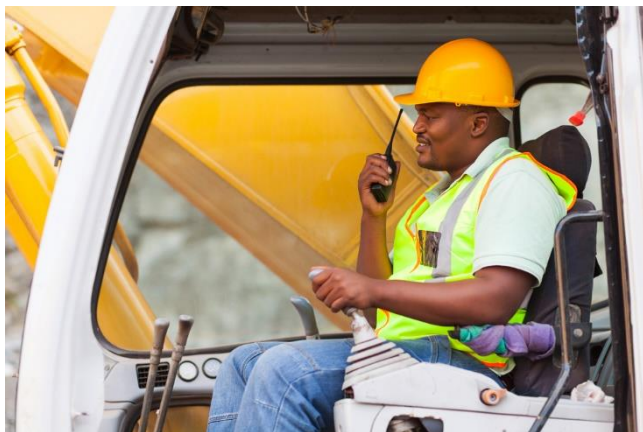
- Automjetet ose ngarkesat e tyre që godasin njerëzit, veçanërisht kur ngasin automjetin prapa;
- Automjetet që godasin shërbimet dhe pengesat;
- Udhëzimet e prodhuesve për përdorim të sigurt nuk merren parasysh;
- Trajnimi joadekuat i drejtuesve të automjeteve dhe sinjalizuesve;
- Ngarkimi dhe transportimi i pasigurt i materialeve; dhe
- Automjetet e punës që transportojnë punëtorë nuk janë të dizajnuara/janë jo të përshtatshme për qëllimin dhe prandaj paraqesin rreziqe për punëtorët.

Menaxhimi i suksesshëm dhe i sigurt i aktiviteteve të automjeteve në ndërtimtari kërkon mirëmbajtje të mirë të automjeteve dhe implementimin e praktikave të sigurta në vendin e punës.

Masat paraprake që kërkohen nga një situatë e veçantë do të varen nga shkalla dhe natyra e rreziqeve të veçanta që përfshihen. Situatat me rrezik të lartë kërkojnë standarde më të larta të masave paraprake se sa situatat me rrezik të ulët. Shembujt e eliminimit të rrezikut dhe kontrollit të rrezikut të dhënë në këtë udhëzim nuk mbulojnë çdo situatë të mundshme dhe mund të mos jenë të rëndësishme për të gjitha vendet, por ato janë shembuj të praktikës së mirë.

Trafiku dhe lëvizja e këmbësorëve në vendet e punës duhet të projektohen, planifikohen dhe kontrollohen në mënyrë që trafiku të qarkullojë në mënyrë të sigurt.

Përmirësimi i sistemeve të sigurisë së trafikut në vendin e punës, përveç uljes së lëndimeve të lidhura me punën, gjithashtu mund të përmirësojë efikasitetin dhe produktivitetin në vendin e punës.





Ku ndodhin rreziqet?

Rreziqet në vendin e punës që përfshijnë automjete dhe impiante lëvizëse mund të ndodhin gjatë:

- Lëvizjes së këmbësorëve;
- Ngasjes së automjeteve prapa dhe manovrimit të automjeteve ose impianteve;
- Arritjes apo largimit;
- Ngarkimit apo shkarkimit;
- Lidhjes apo shkëputjes së rimorkiove;
- Hyrjes apo daljes nga automjetet;
- Sigurimit të ngarkesës;
- Lëvizjes së materialeve; dhe
- Punës së e mirëmbajtjes.



Ngasja e automjeteve prapa, ngarkimi, shkarkimi dhe lëvizja e këmbësorëve janë aktivitetet që lidhen më shpesh me aksidentet e automjeteve në vendin e punës.

Ngasja e automjeteve prapa: Operacionet e ngasjes së automjeteve prapa shkaktojnë rreth një të tretën e të gjitha aksidenteve vdekjeprurëse të transportit në industrinë e ndërtimit. Mënyra më efektive e menaxhimit të rreziqeve nga ngasja e automjeteve prapa është të shmangia e nevojës për manovra kthyesë duke siguruar rrugë njëkahëshe, zona kthyesë dhe zona ngarkimi dhe shkarkimi pa pas nevojë të kthehet automjeti.

Kur planifikoni dhe kontrolloni operacionet e automjeteve në terren, duhet të ndiqni hierarkinë e masave të kontrollit për operacionet e kthimit (si më poshtë). Automjetet që kërkohen të kthehen në vend duhet të kenë shikueshmëri adekuate rreth automjetit për shoferin për të siguruar manovrim të sigurt. Sistemet e sigurta të punës duhet të hartohen dhe ndiqen për të gjitha operacionet e kthimit, veçanërisht kur sinjalizuesit përdoren për të kontrolluar rreziqet e palëve të treta ose për të ndihmuar në pozicionimin e saktë të automjetit. Sistemet e paralajmërimit ofrojnë nivelin më të ulët të mbrojtjes në hierarki dhe, nëse janë e vetmja masë paraprake e përdorur, janë të përshtatshme vetëm për situata me rrezik të ulët.

Hierarkia e masave të kontrollit për operacionet e kthimit:

1. Eliminoni nevojën për të vozitur prapa
 - a. Zbatoni sisteme njëkahëshe rreth kantierit dhe në zonat e ngarkimit dhe shkarkimit
 - b. Siguroni zona të caktuara për kthim
2. Reduktoni operacionet që kërkojnë ngasja të automjeteve prapa
 - a. Reduktoni numrin e lëvizjeve të automjeteve sa më shumë që të jetë e mundur
 - b. Udhëzoni shoferët që të mos ngasin prapa, përveç nëse është absolutisht e nevojshme
3. Ndani automjetet nga këmbësorët
 - a. Dizajnoni zonat e kthimit të automjeteve që lejojnë hapësirë të përshtatshme për automjetet për manovrim të sigurt, duke përjashtuar këmbësorët dhe duke shënuar në mënyrë të qartë informacionin në lidhje me ndalësën fizike ose vendosni mbrojtës për të paralajmëruar shoferët se ata kanë arritur kufirin e zonës së sigurt të kthimit prapa.



4. Sigurohuni që të ndiqen sisteme të sigurta të punës:

- a. Vendosni kamera për vrojtim (CCTV), pasqyra konvekse, etj në mënyrë që të tejkaloni kufizimet e dukshmërisë nga vendi i shoferit, veçanërisht në pjesët anësore dhe pjesën e pasme të automjeteve
- b. Vendosni pajisjet e afërsisë me radar në automjete për t'u treguar shoferëve kur ka objekte pranë automjetit
- c. Sigurohuni që të gjithë në kantier i kuptojnë rregullat për sigurinë e automjeteve
- d. Drejtuesit dhe sinjalizuesit duhet të jenë në komunikim të vazhdueshëm gjatë operacioneve të ngasjes së automjeteve prapa
- e. Sinjalizuesit nuk duhet të vihen në rrezik nga lëvizjet e automjeteve - p.sh. duke qëndruar drejtpërdrejt pas automjeteve që voziten prapa
- f. Sigurohuni që të gjitha automjetet në kantier janë të pajisura me pajisje të përshtatshme paralajmëruese

5. Jepni paralajmërime kur automjetet drejtohen prapa

- a. Sigurohuni që dritat paralajmëruese të ngasjes prapa dhe alarmet të jenë në gjendje të mirë pune dhe udhëzoni punëtorët të qëndrojnë larg nga automjetet në lëvizje.

Kush është në rrezik?

Më të rrezikuar konsiderohen njerëzit që punojnë me, ose pranë automjeteve dhe impianteve të lëvizshme, të tilla si makina, furgona, pirunjerë, kamionë, gjysmë rimorkio, rimorkio, traktorë, ngarkues apo autobusë.

Në rrezik mund të jenë gjithashtu edhe punëtorët e tjerë, punëtorët e menaxhmentit, të vetëpunësuarit, klientët dhe vizitorët pranë vendpunishteve.

Kontrollimi i rreziqeve:

Punëdhënësit kanë për detyrë të sigurojnë, për aq sa është e mundur, që punëtorët dhe njerëzit e tjerë brenda vendit të punës të mos jenë të ekspozuar ndaj rreziqeve. Kjo mund të bëhet përmes një procesi të rregullt të menaxhimit të rrezikut që përfshin tre hapa:

- Identifikimi i rreziqeve;
- Vlerësimi i rreziqeve për lëndim ose dëmtim; dhe
- Kontrollimi i rreziqeve përmes zbatimit të masave të kontrollit për eliminimin ose redukimin e tyre.

Si rregull i përgjithshëm, kryeni Vlerësime të Rrezikut për të shënuar rreziqet, mënyrat dhe mjetet, me qëllim të kontrollimit të tyre sa herë që keni punë me lëvizjen e impianteve dhe automjeteve. Përfshini punëtorët në vlerësimet e rrezikut.

Vendosni një sistem për njoftimin, regjistrimin dhe hetimin e aksidenteve në trafik, atyre të evituara dhe sjelljet e pasigurta në mënyrë që të zhvilloni veprime korrigjuese dhe parandaluese.



INSPEKTIMI DHE MIRËMBAJTJA E AUTOMJETEVE

Automjetet e ndërtimit përdoren në mjedise të vështira dhe kërkojnë regjime efektive të mirëmbajtjes për të parandaluar zhvillimin e defekteve. Një program i kontrolleve vizuale ditore, inspektimeve të rregullta dhe respektimi i orareve të servisimit duhet të përcaktohet në përputhje me udhëzimet e prodhuesve dhe rreziqet që lidhen me secilin automjet.

Kompanitë që ofrojnë impiante me qira duhet të sigurojnë informacion për të gjitha impiantet dhe pajisjet që ato ofrojnë në mënyrë që të mundësojnë që ato të përdoren dhe mirëmbahen në mënyrë të sigurt. Marrëveshjet kontraktuale midis përdoruesit dhe punëdhënësit duhet të përcaktojnë se kush është përgjegjës për mirëmbajtjen dhe inspektimin gjatë periudhës së huazimit - këto duhet t'u bëhen të qarta për të gjitha palët.

Automjetet duhet të kenë një regjistër mirëmbajtjeje për të ndihmuar në menaxhimin dhe regjistrimin e operacioneve të mirëmbajtjes së automjeteve. Punëdhënësit duhet të krijojnë procedura të dizajnuara për të inkurajuar shoferët të raportojnë defektet ose problemet dhe të sigurojnë që problemet me automjete të korrigjohen.



SISTEMET E SIGURISË

Rrugët në vendin e punës duhet të mirëmbahen mirë dhe të jenë:

- Pa pengesa, vajra ose substanca rrëshqitëse;
- Pa dëmtime në sipërfaqe; dhe
- Të pastrohen menjëherë pas derdhjeve të substancave ose gjësendeve që bien nga automjetet.

Shenjat e sigurisë:

Shenjat dhe sinjalistika e qartë e rrugës duhet të alarmojnë operatorët e automjeteve për:

- Kufizime të shpejtësisë;
- Kthesa të mprehta;
- Udhëkryqe;
- Vendkalimet e këmbësorëve;
- Kalimet e automjeteve;
- Këndet e vdekura;
- Rrugë të pjerrëta; dhe
- Punime në rrugë.



[Kujdes automjeti duke u kthyer mbrapsht]

Vendkalimet e sigurta për këmbësorët:

Mënyra më e sigurt për të mbrojtur këmbësorët është sigurimi i:

- Shtigjeve apo rrugëkalimeve të ndara, të shënuara qartë;
- Pengesave për këmbësorë në hyrje-daljet e ndërtesave për të parandaluar këmbësorët që të ecin përpara automjeteve;
- Rrugëve të trafikut, të cilat janë mjaft të gjera për siguri, ku ndarja nuk është e mundshme;
- rrugëve e trafikut të shënuara, për shembull vijat e vendosura në dysheme ose tokë
- Rrugëve të ndara të hyrjes për automjete dhe këmbësorë në ndërtesa ose hapsira të mbyllura; dhe
- Panele transparente në dyert e destinuar për këmbësorët, të cilët hyjnë në zonat e automjeteve.

Kalimi i sigurt:

Vendet e punës ku këmbësorët kalojnë rrugët e automjeteve duhet të kenë:

- Shenja në tokë, të cilat janë qartë të dukshme;
- Dukshmëri të qartë për këmbësorët dhe automjetet; dhe
- Ndriçim adekuat.





Parkimi i sigurt:

Parkimi në kantier, nëse sigurohet, duhet të mundësojë ndarjen midis automjeteve të punës dhe atyre private. Automjetet private duhet të parkohen larg zonave të punës kur është e mundur.

Vendkalimet që çojnë në zonat e parkimit dhe anasjelltas duhet të kenë sipërfaqe të sigurta, të shënuara qartë, të ndriçuara në mënyrë adekuate, të papenguara, me shenja të vendosura dhe të ndara nga rrugët e automjeteve.

Punëtorët dhe klientët të cilët sjellin automjete private në vendet e punës duhet të pajisen me pajisje adekuate dhe të kërkohet që t'i respektojnë:

- ✓ Rrugët e specifikuar e të sigurta
- ✓ Shenjat e qarta të sigurisë në zonat e parkimit;
- ✓ Shenjat e qarta të kufizimit të shpejtësisë; dhe
- ✓ Informacionin dhe udhëzimet për drejtimin e sigurt të automjetit në rrugët e vendit të punës.

Ndriçimi i sigurt:

Të gjitha rrugët, zonat e manovrimit dhe oborret duhet të jenë:

- Të ndriçuara në mënyrë adekuate, me vëmendje të veçantë në udhëkryqet, ndërtesat, impiantet, vendkalimet dhe automjetet; dhe
- Të projektuar për të shmangur ndryshimin ekstrem të dritës, p.sh. drejtuesit e automjeteve që lëvizin nga rrezet e diellit në dritë të dobët ose anasjelltas.

Aty ku është e mundur, operatorëve të ekspozuar ndaj shkëlqimit të rrezatimit të diellit duhet t'u sigurohet mbrojtja e përshtatshme, p.sh. mbrojtëset ose ekranet e diellit.

ZONAT E NGARKIMIT DHE MAGAZINIMIT

Puna në kantier duhet të planifikohet për të minimizuar lëvizjet e automjeteve dhe për të shmangur dërgesat e panevojshme, si dhe trajtimin e dyfishtë të materialeve në kantier. Vendndodhja e zonave të ngarkimit dhe magazinimit duhet të konsiderohet me kujdes. Kur ka pak hapësirë magazinimi në kantier, mund të shfrytëzohen zona magazinimi jashtë kantierit për ruajtjen e përkohshme të materialeve.

Zonat e ngarkimit dhe magazinimit duhet të:

- Jenë të vendosura larg zonave që janë të destinuar vetëm për këmbësorë dhe trotuareve
- Jenë larg këmbësorëve, aq sa është e mundur;
- Kenë rrugë njëkahëshe dhe pika të sigurta të daljes;
- Kenë hapësirë të mjaftueshme për lëvizjet e automjeteve; dhe
- Të kenë të vendosur ndriçim adekuat, shenja dhe mjete të duhura ndihmëse të dukshmërisë për shoferët.



Mbrojtja publike:

Duhet të merren masa paraprake përkatëse në mënyrë që të parandalohen që operacionet e automjeteve të ndërtimit të rrezikojnë publikun.

Në varësi të natyrës së kantierit dhe punës, përfshini sigurimin e:

- Automjeteve të përshtatshme;
- Sistemeve të duhura të administrimit të trafikut për këmbësorë dhe automjete;
- Rrethojës së kantierit;
- Sinjalizuesve ose rojeve të sigurisë; dhe
- Sistemet efektive të të ndaljes së automjeteve sipas procedurave kryesore të ruajtjes.

Duhet të merren masa për të mbrojtur qytetarët kurdo që automjetet kalojnë në rrugë publike dhe për të kontrolluar lëvizjen e tyre ashtu që të ketë siguri - p.sh. duke përdorur barriera dhe sinjalizues. Drejtuesit e mjeteve, veçanërisht kur punojnë në vende publike, gjithmonë duhet të heqin çelësat kur parkojnë dhe dalin nga automjetet e tyre.

Ku ka shumë këmbësorë ose grupe të cënueshme që kalojnë kantierin - p.sh. afër shkollave, spitaleve dhe qendrave të mëdha tregtare, mund të jetë e nevojshme që të vendosen kufizime në lëvizjet e trafikut drejt dhe nga kantieri. Dërgesat në kantier mund të kufizohen në kohë specifike në mënyrë që të parandalohet mbingarkesa në kohë piku. Masat e sigurisë në kantier duhet të sigurojnë që personat e paautorizuar, veçanërisht fëmijët, të mos kenë qasje në kantier.

Rrugët e trafikut në zona të banuara pjesërisht, kërkojnë menaxhim të kujdesshëm për të mbrojtur publikun, veçanërisht fëmijët, nga operacionet e automjeteve të ndërtimit.

Ngarkimi i automjeteve: Ngarkimi dhe shkarkimi i automjeteve në nivel të tokës duhet të bëhet në zona larg trafikut, këmbësorëve dhe rreziqeve ajrore - p.sh. urave, tubacioneve ose kablllove elektrike.

Ngarkesat duhet të jenë:

- Me lartësi dhe gjerësi të përshtatshme për automjetin dhe kushtet e rrugës në kantier;
- Të siguruara për të parandaluar lëvizjen;
- Të ngarkuara me shëprndarje të barabartë për të ruajtur qendrën e gravitetit sa më të ulët që të jetë e mundur dhe për të parandaluar presionin në strukturat e automjeteve;
- Të pozicionuara në automjete dhe të transportuara në atë mënyrë që të mos ndikojnë negativisht në stabilitetin e automjeteve; dhe
- Të kontrolluara për të siguruar që nuk do të bien në mënyrë të pakontrollueshme kur lidhëset hiqen gjatë shkarkimit.

Asnjë automjet nuk duhet të ngarkohet përtej kapacitetit të tij të sigurt të punës. Ngarkesat që dalin jashtë nga automjeti duhet të tregohen me një flamur ose shenjë paralajmëruese.



Në kantier duhet të ndiqen masat paraprake të nevojshme për menaxhimin e rreziqeve që paraqiten nga ngarkesat e rrezikshme kur transportohen përmes rrugëve dhe të plotësohen sipas nevojës varësisht nga rreziqet e kantierit; për shembull, kamionët që bartin bombola gazi (LPG) nuk duhet të parkohen pranë skelave ku ekziston rreziku i rënies së objekteve që i godasin ato. Rregullat e kantierit duhet të kërkojnë që shoferët që vijnë me automjete të tilla, të informojnë menaxhmentin e kantierit për çdo ngarkesë të rrezikshme që bartin në automjetet e tyre.

Duhet të vendosen edhe masat e duhura paraprake kundër zjarrit për ngarkesat që përmbajnë substanca me rreziqe specifike nga zjarri - p.sh. karburantet dhe tretësit. Të gjithë shoferëve të kantierit duhet t'u jepen informacione në lidhje me rreziqet e ngarkesave të rrezikshme dhe me masat e nevojshme paraprake në rast aksidenti.

Kur automjetet transportohen në kantier me ngarkues të ulët, ato duhet të:

- çmontohen sa më shumë që është e mundur për t'i mbajtur ato brenda dimensioneve të automjetit transportues;
- zbrazen nga karburantet, sa më shumë që është e mundur;
- lirohen nga presioni hidraulik duke lëvizur të gjitha levat e kontrollit nëpër të gjitha pozicionet, dy herë para transportit;
- sigurohen dhe të lidhen për të parandaluar lëvizjen, me frenën e ngritur të parkimit, duke bllokuar rrotat;
- sigurohen pjesët që mund të hiqen, të tilla si mbërthyeset, pjesët e çmontuara dhe pajisjet ndihmëse, duke respektuar rekomandimet e prodhuesit;
- Zonat e ngarkimit dhe shkarkimit duhet të jenë me madhësi të mjaftueshme për të lejuar që automjetet të lëvizin pa goditur pengesa ose të shkaktojnë rreziqe për të tjerët. Platformat për qasje që përdoren për vendosjen dhe zbritjen e automjeteve nga ngarkuesit e ulët duhet të kenë forcë dhe madhësi të përshtatshme.

AUDITIMET

Punëdhënësi duhet të ketë auditime të brendshme/ vetë-Inspektime sipas listës së sugjeruar të Shtojcës. Kjo do t'u mundësojë atyre që të menaxhojnë në mënyrë efektive Shëndetin dhe Sigurinë dhe gjithashtu t'i përgatisë ata për çdo auditim të jashtëm siç janë Rregullatori (Inspektorati i Punës etj.) dhe Certifikimi, nëse ka të tillë.

VËREJTJET PËRFUNDIMTARE

MBANI MEND: Vlerësimi i Rrezikut mund t'ju ndihmojë të menaxhoni çdo rrezik në vendin e punës. Përfshini punëtorët/përfaqësuesit e tyre për të kryer Vlerësimin e Rrezikut. Kërkoni ndihmë nga praktikuesi i SHSP-së, kur është e nevojshme.

Për më shumë informata, kontaktoni Inspektoratin e Punës.



PËRMBLEDHJE E MASAVE TË KONTROLLIT PËR TË GARANTUAR RRUGË TË SIGURTA TË TRAFIKUT NË KANTIER

Përshkrimi	Rrugët e automjeteve	Rrugët e këmbësorëve
Hyrja dhe dalja në kantier	Siguroni linjat e duhura të pamjes, shenjat, hartat, sigurinë dhe procedurat e menaxhimit të automjeteve.	Pika hyrëse, shenja dhe udhëzime të ndara.
Zonat e parkimit	Zona të ndara për automjetet e kantierit, zonat e parkimit për punëtorët. Siguroni një zonë parkimi të përkohshëm të kamionëve afër hyrjes së kantierit për të menaxhuar dërgesat dhe mundësoni që automjetet të kthehen nga kantieri nëse nuk lejohen të hyjnë në të.	Krijoni rrugë të sigurta për këmbësorët nga zonat e parkimit deri te zyrat, mjediset e pushimit dhe vendet e punës. Siguroni shenja dhe udhëzime të qarta për punëtorët.
Zyrat dhe mjediset e pushimit	Krijoni zyra dhe ambiente të pushimit dhe zona të tjera të veprimtarisë së shpeshtë të këmbësorëve larg rrugëve kryesore të trafikut në kantier. Siguroni shenja dhe masa të kontrollit të këmbësorëve dhe automjeteve kur rrugët e automjeteve kryqëzohen me rrugët e këmbësorëve.	Krijoni rrugë të sigurta për këmbësorët nga zonat e parkimit në vendet e punës. Jepni shenja dhe udhëzime të qarta për këmbësorët.
Rrugët kryesore të trafikut	Rrugët kryesore të trafikut duhet të lejojnë kalimin e sigurt të automjeteve dhe dorëzimit të mallarave në kantier dhe të jenë larg rrugëve për këmbësorë. Vendosni rrugë njëkahëshe ku është e mundur.	Vendosni rrugët kryesore të këmbësorëve që ofrojnë qasje të sigurt në zonat e punës larg rrugëve kryesore të automjeteve, aty ku është e mundur. Siguroni mbrojtje fizike aty ku këmbësorët rrezikojnë të goditen nga automjetet ose ngarkesat e tyre. Vendosni pikat e kalimit dhe masat e kontrollit të këmbësorëve kur është e nevojshme.
Rrugët dytësore të trafikut	Përcaktoni rrugë të sigurta për të gjitha operacionet e automjeteve në kantier.	Siguroni rrugë të mbrojtura për këmbësorë në zonat ku automjetet kalojnë rregullisht.
Zonat e magazinimit dhe vendet e ngarkimit	Vendosni vendet e magazinimit dhe ngarkimit larg zonave me aktivitet të shpeshtë të këmbësorëve.	Siguroni qasje të veçantë për këmbësorët, shenja dhe udhëzime të qarta për punëtorët.
Objektet e automjeteve	Vendosni zona për larjen e automjeteve, vendet për vendosjen e mbulesave dhe peshoret e kamionëve në rrugët kryesore të automjeteve.	Siguroni hyrje të sigurt për këmbësorët nëpër rrugët e automjeteve në të gjitha vendet e punës.

Si përfundim, ndjekja e udhëzimeve të mësipërme do të zvogëlojë rreziqet nga impianti dhe automjetet në kantier dhe do t'i mbajë njerëzit të sigurt.



SHTOJCA

Pyetjet e Auditimit të Punëdhënësit për “Lëvizjen e impianteve dhe automjeteve në kantier” (Udhëzues)i, siç janë marrë nga dokumenti i listës së kontrollit të konsoliduar të Auditimit të SSHP-së të BE-së, i zhvilluar në mars të vitit 2021, janë dhënë më poshtë.

Seksionet referuese:

2.6.1. Kërkesat e përgjithshme të sigurisë për makineritë

2.6.3. Rrugët e trafikut në vendet e punimeve

2.6.8. Faktorët e rrezikut që lidhen me aksidentet në punë (puna me pajisje të rrezikshme)

1. A janë automjetet e punës që bartin punëtorë, të pajisura ashtu që të zvogëlojnë rreziqet për punëtorët gjatë udhëtimit, duke përfshirë goditjen ose shkeljen e tyre me rrota ose me vetë automjetin?
2. A janë automjetet e punëtorëve të dizajnuara për të shmangur rrezikun e përmbysjes/rrotullimit nga pajisjet e punës?
3. A është i kufizuar rreziku i përmbysjes së automjeteve pirunjerë që transportojnë një ose më shumë punonjës?
4. A janë marrë masat e nevojshme të sigurisë për pajisjet vetë-lëvizëse dhe që mund të paraqesin rrezik për punëtorët?
5. A janë pajisjet e punës për ngritjen ose lëvizjen e punonjësve të sigurta për t'u përdorur?
6. A është bërë vlerësimi i rrezikut për rreziqet që lidhen me rrugët e trafikut dhe trafikun në vendet e punës?
7. A është siguruar informacion dhe trajnim i mjaftueshëm për punonjësit në lidhje me rreziqet për aksidente trafiku dhe masat e mundshme parandaluese?
8. A ka pasur konsulta me punonjësit (dhe përfaqësuesit e tyre) në lidhje me rreziqet e aksidenteve që lidhen me trafikun?
9. A është krijuar një sistem për njoftimin, regjistrimin dhe hetimin e aksidenteve në trafik, atyre të evituara dhe për sjelljet e pasigurta?
10. A përcaktohen dhe sigurohen oraret e rregullta të mirëmbajtjes për të siguruar sigurinë e automjeteve (p.sh. traktorë, pirunjerë, kamionë etj.)?
11. A janë rrugët e trafikut brenda zonave të punës të përshtatshme për numrin dhe llojin e automjeteve të përdorura dhe të planifikuara për të shmangur aksidentet?
12. A janë sipërfaqet e rrugëve të trafikut të rrafshta, të pastra, pa pengesa dhe të përshtatshme për automjete?
13. A ka numër të mjaftueshëm të shenjave paralajmëruese të vendosura për të shënuar rrugët e trafikut?
14. A janë rrugët e brendshme dhe të jashtme të trafikut (nëse është e mundur) të shënuara me vija të vazhdueshme në një ngjyrë sigurie të dukshme, duke marrë parasysh ngjyrën e dyshemesë/tokës?
15. A janë rrugët e këmbësorëve brenda vendeve të punës të sigurta për lëvizje?
16. A janë automjetet të sigurta për përdorim?
17. A ka ndriçim të mjaftueshëm në rrugët e trafikut dhe në shtigjet e këmbësorëve?
18. A janë të siguruara mjetet që transportojnë një ose më shumë punonjës ndaj rrezikut të përmbysjes?
19. A janë marrë masat e nevojshme të sigurisë për pajisjet që paraqesin rreziqe për punëtorët?
20. A përdoren pajisjet vetë-lëvizëse të punës nga punonjësit e kualifikuar siç duhet?